



ZABYTEK
ZADBANY

AD

2016



NARODOWY INSTYTUT
DZIEDZICTWA
NATIONAL HERITAGE BOARD OF POLAND



NARODOWY INSTYTUT
DZIEDZICTWA
NATIONAL HERITAGE BOARD OF POLAND

ZABYTEK
ZADBANY

AD
2016

Warszawa 2016



NARODOWY INSTYTUT
DZIEDZICTWA
NATIONAL HERITAGE BOARD OF POLAND

ZABYTEK ZADBANY A.D. 2016

Copyright©Narodowy Instytut Dziedzictwa 2016

Tekst: Joanna Piotrowska
Projekt graficzny: Janusz Pilecki
Redakcja wydawnicza i korekta: Maryla Paturalska
Skład i łamanie: WZORCOWNIA Katarzyna Pilecka | wzorcownia-art.pl

Fotografie na okładce:

*Wystrój malarski i detal sztukatorski w pałacu w zespole pałacowo-parkowym w Poddębicach,
wyróżnionym w kategorii rewaloryzacji przestrzeni kulturowej i krajobrazu
(Fot. A. Michalska, P. Podgarbi, NID OT Łódź)*

*Fotografia na skrzydełku okładki – tablica „Zabytek Zadbany”
(Fot. P. Kobek, NID)*

Wydawca:
Narodowy Instytut Dziedzictwa
ul. Kopernika 36/40, 00-924 Warszawa
tel. 22 826 02 39 | info@nid.pl
www.nid.pl

Druk: Pro-Print Usługi Poligraficzne

Nakład: 700 egz.

ISBN: 978-83-63260-70-5

Spis treści

04	Wstęp dr hab. Magdalena Gawin, Generalny Konserwator Zabytków
05	Konkurs Zabytek Zadbane
07	UTRWALENIE WARTOŚCI ZABYTKOWEJ POJEDYNCZEGO OBIEKTU
08	Laureat: kościół filialny Chrystusa Króla w Kwitajnach
14	Wyróżnienie: jezuicki kościół rektoralny Świętego Ducha w Toruniu
20	Wyróżnienie: siedziba Sądu Rejonowego w Gnieźnie
26	Wyróżnienie: siedziba Komendy Wojewódzkiej Policji w Szczecinie
33	REWALORYZACJA PRZESTRZENI KULTUROWEJ I KRAJOBRAZU
34	Laureat: zespół dworsko-parkowy w Kłóbce
40	Wyróżnienie: mury obronne dawnego zamku biskupów chełmińskich w Lubawie
46	Wyróżnienie: zbiornik wody czystej w zespole wodociągów Na Grobli, obecnie Centrum Edukacji Ekologicznej „Hydropolis” we Wrocławiu
52	Wyróżnienie: zespół pałacowo-parkowy w Poddębicach
59	ADAPTACJA OBIEKTÓW ZABYTKOWYCH
60	Laureat: Dworzec Morski, obecnie Muzeum Emigracji w Gdyni
66	Wyróżnienie: kamienica, obecnie budynek naukowo-dydaktyczny Instytutu Chemii Bioorganicznej PAN – Poznańskiego Centrum Superkomputerowo-Sieciowego
72	Wyróżnienie: Pałac pod Globusem, obecnie siedziba Akademii Sztuki w Szczecinie
78	Wyróżnienie: klasztor Cystersów, obecnie Muzeum Przyrodnicze i Wirtualne Muzeum Barokowych Fresków na Dolnym Śląsku w w Jeleniej Górze-Cieplicach Śląskich Zdroju
85	ARCHITEKTURA I KONSTRUKCJE DREWNIANE
86	Laureat: Dom Ludowy w Supraślu
92	Wyróżnienie: ratusz, obecnie Regionalna Izba Pamięci w Rostarzewie
98	Wyróżnienie: dom, obecnie Oleśnicki Dom Spotkań z Historią
105	ARCHITEKTURA PRZEMYSŁOWA I DZIEDZICTWO TECHNIKI
106	Laureat: Kanał Elbląski – pochylnie: Buczyniec, Kąty, Oleśnica, Jelenie, Całuny; śluzy: Miłomłyn, Zielona, Ostróda, Mała Ruś
112	Wyróżnienie: wieża ciśnień w Kozuchowie
116	Wyróżnienie: wieże wyciągowe dawnej Kopalni Węgla Kamiennego „Polska” w Świętochłowicach
122	Wyróżnienie: żrebięciarnia w zespole folwarcznym w Wąsowie



Szanowni Państwo,

Z pojęciem zabytku łączymy pojęcia odpowiedzialności i opieki. Zabytki są zatem przedmiotem naszych starań i troski. Do troski tej są zobowiązani właściciele zabytków, jednak z efektów ich pracy korzystamy my wszyscy – odwiedzający i podziwiający zadbane obiekty, coraz lepiej poznający ich historię odkrywaną w czasie prac badawczych i konserwatorskich, dumni z miejsc, które stają się atrakcją naszych miejscowości. Opieka sprawowana nad zabytkami jest pracą przekraczającą najbliższy nam horyzont czasowy, służy także przyszłym pokoleniom, którym zobowiązani jesteśmy przekazywać nasze wspólne dziedzictwo w jak najlepszym stanie.

Konkurs „Zabytek Zadbane” ma na celu uhonorowanie tych właśnie właścicieli i zarządców zabytków, którzy nakładem ogromnego wysiłku organizacyjnego i finansowego, w sposób wzorowy opiekują się obiektami zabytkowymi. Zarówno tymi, które odzyskują zatarte w ciągu lat wartości, jak i tymi, które podnoszone są ze stanu zagrożenia. Z równym szacunkiem i pieczołowitością traktowane są zabytki świadczące o różnorodnych etapach przeszłości ziem dzisiejszej Rzeczypospolitej.

W niniejszej książce chcemy przedstawić Państwu obiekty nagrodzone i wyróżnione w edycji konkursu „Zabytek Zadbane” z roku 2016, pokazać przebieg prac konserwatorskich i ich wyniki.

Działania dla dobra zabytków są w istocie działaniami w szeroko rozumianym interesie społecznym – uwrażliwiają na sprawy kultury, tożsamości, szacunku dla przeszłości i zrozumienia dla wagi przyszłości. Mam nadzieję, że nagrodzone i wyróżnione obiekty konkursowe staną się dumą nie tylko ich właścicieli, ale i nas wszystkich.

dr hab. Magdalena Gawin

Podsekretarz Stanu w Ministerstwie Kultury
i Dziedzictwa Narodowego
Generalny Konserwator Zabytków



ZABYTEK ZADBANY

to ogólnopolski konkurs Generalnego Konserwatora Zabytków skierowany do właścicieli, posiadaczy i zarządców zabytków nieruchomości wpisanych do rejestru. Jego celem jest promocja opieki nad zabytkami, upowszechnianie najlepszych przykładów badań konserwatorskich, przeprowadzonych na ich podstawie prac oraz wzorów utrzymania i zagospodarowania obiektów zabytkowych.

Historia konkursu sięga 1975 roku. Szczegółowe warunki konkursu zmieniały się wielokrotnie, natomiast zasadnicze ramy corocznego wyboru zabytków poddanych najlepiej przeprowadzonym pracom konserwatorskim i rewaloryzacyjnym pozostają te same. Warto wspomnieć, że od samego początku grupą zabytków, którą szczególnie starano się propagować przez konkursowe wyróżnienia, były dwory i założenia dworsko-parkowe, obiekty szczególnie zagrożone złym użytkowaniem lub opuszczeniem. Także dziś jedna z kategorii konkursowych dedykowana jest dawnym założeniom rezydencjonalnym.

Od 2011 roku konkurs „Zabytek Zadbany” jest prowadzony przez Narodowy Instytut Dziedzictwa. Sekretariat konkursu prowadzi NID Oddział Terenowy w Olsztynie.

Zabytki do konkursu mogą zgłaszać ich właściciele, posiadacze i zarządcy, a także wojewódzcy konserwatorzy zabytków i osoby przez nich upoważnione – kierownicy delegatur wojewódzkich urzędów ochrony zabytków oraz konserwatorzy samorządowi – miejscy i powiatowi.

Ocena zgłaszanych zabytków odbywa się, zgodnie z regulaminem, w trzech etapach. Najpierw wniosek konkursowy sprawdzany jest pod kątem formalnym. Po pozytywnej weryfikacji zabytki z poszczególnych województw są oceniane przez specjalistów z odpowiednich oddziałów terenowych NID; ocenie podlega dokumentacja wniosku oraz realizacja prac, w której uwzględnia się program prac konserwatorskich, poziom wykonanych prac, aspekty zachowania – lub przywrócenia – autentyczności i integralności substancji zabytkowej, stan obiektu po działaniach konserwatorskich, rewaloryzacyjnych, adaptacyjnych. Ostateczny werdykt i rozstrzygnięcie w trzecim etapie konkursu należy do jury. W każdej z kategorii konkursu jury nominuje cztery zabytki (w szczególnych przypadkach mniej). Spośród nich jeden obiekt uzyskuje tytuł laureata, pozostałe otrzymują wyróżnienia.

W 2016 roku w konkursie „Zabytek Zadbane” oceniano w poszczególnych kategoriach 46 zabytków z 14 województw. Nagrody przyznane zostały w pięciu konkursowych kategoriach:

- Utrwalenie wartości zabytkowej pojedynczego obiektu
- Rewaloryzacja przestrzeni kulturowej i krajobrazu (w tym założenia dworskie i pałacowe)
- Adaptacja obiektów zabytkowych
- Architektura i konstrukcje drewniane
- Architektura przemysłowa i dziedzictwo techniki.

Rozstrzygnięcie konkursu odbywa się w czasie obchodów Międzynarodowego Dnia Ochrony Zabytków. Laureat otrzymuje brązową tablicę z datą edycji konkursu dla oznaczenia nagrodzonego obiektu, wyróżnieni – tablice szklane. W tym roku właściciele, użytkownicy i zarządcy zabytków odbierali nagrody w czasie kwietniowych obchodów MDOZ w Teatrze Witkacego w Zakopanem z rąk Magdaleny Gawin, Generalnego Konserwatora Zabytków.

Od bieżącego, 2017 roku będzie możliwe także zgłoszenie długoletniej opieki nad zabytkiem w nowo wprowadzonej kategorii specjalnej właściwego użytkownika i stałej opieki nad zabytkiem. Karta zgłoszeniowa i regulamin konkursu dostępne są na stronie internetowej www.nid.pl, w zakładce Dla właścicieli i zarządców.



Mariusz Czuba | zastępca dyrektora Narodowego Instytutu Dziedzictwa
dr Małgorzata Gwiazdowska | Miejski Konserwator Zabytków w Szczecinie, reprezentant środowiska samorządowych służb konserwatorskich
dr Adam Jankiewicz | członek zarządu Stowarzyszenia Wspólnota Kulturowa „Borussia” w Olsztynie, członek rady nadzorczej Fundacji „Dziedzictwo Nasze” w Węgorzewie; przedstawiciel środowiska organizacji pozarządowych
(przewodniczący jury)
prof. dr hab. Andrzej Koss | dyrektor Międzyuczelnianego Instytutu Konserwacji i Restauracji Dzieł Sztuki Akademii Sztuk Pięknych w Warszawie, przedstawiciel środowiska konserwatorskiego i akademickiego *(wiceprzewodniczący jury)*
dr inż. arch. Jan Janczykowski | Małopolski Wojewódzki Konserwator Zabytków, reprezentant państwowej służby konserwatorskiej



utrwalenie
wartości
zabytkowej
pojedynczego
obiektu

zabytek
zadbany
2016



LAUREAT

KOŚCIÓŁ FILIALNY CHRYSTUSA KRÓLA W KWITAJNACH

woj. warmińsko-mazurskie, pow. elbląski

właściciel: Parafia Rzymskokatolicka Matki Boskiej Szkaplerznej w Kalniku

KOŚCIÓŁ wzniesiony w latach 1714-1718, o cechach barokowych, został ufundowany przez Karla von Barfussa, ówczesnego właściciela majątku w Kwitajnach. Pierwotnie był to kościół ewangelicki, po II wojnie światowej przejęła go wspólnota rzymskokatolicka. Kościół, położony malowniczo nad jednym ze stawów majątku, wraz z założeniem pałacowo-parkowym i folwarkiem, współtworzy pałacowo-wiejski krajobraz Kwitajn. W skromnej, jednowieżowej bryle elewacje z cegły licowej dopełnia jasny detal architektoniczny maswerków okiennych.

Przed podjęciem prac kościół znajdował się w złym stanie technicznym, dalszej integralności zabytku zagrażały szczególnie spękania konstrukcyjne i nieszczelne pokrycia dachowe. Kompleksowe prace budowlano-konserwatorskie w latach 2012-2015 objęły konstrukcję murów wieży, więźby i pokrycie dachów wieży i nad korpusem kościoła, remont ceglanych elewacji oraz maswerków ze sztucznego kamienia. Sporządzenie programu prac konserwatorskich remontu elewacji poprzedziły badania materiałowe i technologiczne muru, w przypadku maswerków – badania materiałowe i warstw malarskich.

Dzięki kotwieniu wzmocniono spękaną ścianę wieży, wzmocniono drewnianą więźbę hełmu, wymieniono konstrukcję iglicy i poszycie gontowe dachu. Uzupełniono w niezbędnym zakresie więźbę dachu nad korpusem, w miejscach gdzie drewno uległo zniszczeniu; pokrycie dachowe wykonano z nowej dachówki o formie tożsamej z historyczną. Prace przy elewacjach ceglanych i kamiennym cokole objęły: usunięcie wtórnych zapraw cementowych, oczyszczenie lica muru, odsolenie i dezynfekcję, uzupełnienie ubytków zaprawą barwioną w masie, uzupełnienie spoinowania, z pełnym zachowaniem oryginalnej struktury i użyciem właściwych zapraw renowacyjnych oraz scalenie kolorystyczne. Spękaną, rozwarstwowaną i wykruszoną maswerki ze sztucznego kamienia zostały oczyszczone, odsolone, ubytki uzupełniono zaprawą mineralną o składzie analogicznym do materiału oryginalnego, całość scalono kolorystycznie. Skuto betonową opaskę wokół kościoła, na jej miejscu usypano opaskę z naturalnego kamienia. Zwieńczeniem prac – dosłownie – była konserwacja zachowanych na wieży kościelnej XVIII-wiecznych tarcz zegarowych.

Niewielki kościół, o spójnej architekturze, znaczący w kontekście przestrzennym wsi, dzięki kompleksowym pracom został zabezpieczony przed dalszym niszczeniem, odzyskał integralność stylową, materiałową i estetyczną.

NAGRODĘ PRYZNANO za prace konserwatorsko-budowlane przeprowadzone z poszanowaniem i wykorzystaniem wszystkich zachowanych elementów oryginalnej substancji zabytkowej. Prace utrwaliły wartość zabytkową kościoła, przyczyniły się w znaczący sposób do poprawy stanu technicznego i podniosły walory estetyczne zabytku.



1



2

- 1. Widok ogólny kościoła | Fot. P. Miśkiewicz
- 2. Prace dekarские | Fot. P. Miśkiewicz
- 3. Stan elewacji zewnętrznych | Fot. P. Miśkiewicz
- 4. Poszycie hełmu wieży i dachu nawy | Fot. P. Miśkiewicz



3



4



5

5. Widok od strony prezbiterium | Fot. I. Liżewska, NID OT Olsztyn

6. Drzwi boczne | Fot. I. Liżewska, NID OT Olsztyn

7. Maswerki okienne | Fot. I. Liżewska, NID OT Olsztyn



6



7



8



9

8. Widok od strony prezbiterium | Fot. P. Miśkiewicz

9. Oczyszczone elewacje | Fot. T. Faraś

10. Zegar na wieży | Fot. T. Faraś



10



11. Elewacja północna | Fot. T. Faraś

12. Gzymsy ceglane | Fot. I. Liżewska, NID OT Olsztyn

13. Maswerki okienne | Fot. I. Liżewska, NID OT Olsztyn

14. Kościół i pałac w Kwitajnach | Fot. I. Liżewska, NID OT Olsztyn





WYRÓŻNIENIE

JEZUICKI KOŚCIÓŁ REKTORALNY ŚWIĘTEGO DUCHA W TORUNIU

woj. kujawsko-pomorskie, Toruń, Rynek Staromiejski 14

właściciel: Parafia Dom Zakonny Towarzystwa Jezusowego w Toruniu

STAROMIEJSKI DOM MODLITWY gminy luterańskiej w Toruniu wzniesiono według projektu Efraima Schroegera, oddano do użytku w 1756 roku. Kościół wraz z wyposażeniem wielokrotnie remontowano i odnawiano. W latach 1897-1899 dobudowano wieżę przed fasadą. Po II wojnie światowej świątynię przejął zakon jezuitów. Obecnie świątynia pełni funkcję rektoralnego kościoła akademickiego.

Zrealizowane w latach 2009-2012 prace remontowo-konserwatorskie objęły wszystkie elewacje zewnętrzne korpusu i wieży, wraz z detalami architektonicznymi, nowe pokrycie dachu, odnowienie malarskie wnętrza z częściowym odtworzeniem polichromii, prace przy kamiennych portalach oraz otworowej stolarce okiennej i drzwiowej, w tym przy XVIII-wiecznych drzwiach z kruchty do kościoła i przy intarsjowanych drzwiach do zakrystii. Zrealizowany program prac konserwatorsko-renowacyjnych przyczynił się do zachowania zastanych wartości zabytkowych i do wyeksponowania wartości odkrytych w trakcie badań, przede wszystkim polichromii na ścianach wewnętrznych – iluzjonistycznych kotar wokół intarsjowanych drzwi i portalu w północnej nawie bocznej oraz wokół ambony przy filarze północnym w nawie głównej.

Cenne portale kamienne oczyszczono, ubytki uzupełniono zaprawą imitującą kamień dębnicki, po wysezonowaniu kity szlifowano na sucho i mokro. Przy elewacjach zewnętrznych prace objęły wyprawy tynkarskie wraz z detalami architektonicznymi (opaski okienne, gzymsy, parapety, woluty), cokół z płyt piaskowca oraz cokół z lastriko płukanego. Usunięto odspojone tynki, uzupełniono ubytki zaprawami o odpowiednich parametrach, profile detalu w razie konieczności (np. przy zniszczonych wolutach attyki) uzupełniano techniką ciągnioną. Ściany oraz lustra detali zatarto ręcznie tykiem na mokro, całość pomalowano. Płyty piaskowcowe cokołu oczyszczono mechanicznie ze szczelnych nawarstwień, zdezynfekowano, uzupełniono ubytki, założono nowe spoiny i scalono kolorystycznie.

Konserwacji, renowacji i restauracji poddano także dębową stolarkę okienną z czasów budowy kościoła, pozostawiając ramy okienne i zachowane dobrze skrzydła, pozostałe skrzydła uzupełniono na ich podstawie. Instalacje (elektryczne, nagłośnieniowe, monitoringu i przeciwpożarowe) wprowadzono do wnętrza w sposób jak najmniej widoczny, bez ingerencji w odbiorze zabytku.

Przeprowadzone starannie prace objęły szereg elementów, współtworzących historyczną tkankę kościoła. W efekcie przywrócono i podkreślono estetyczną integralność zabytku, dokładając do niej – w wyniku konserwatorskich odkryć – nowy element polichromii wewnątrz.

WYRÓŻNIENIE PRYZNANO za wysoki poziom kompleksowych i różnorodnych działań konserwatorskich, w wyniku których, między innymi, odkryto nieznane dotąd elementy oryginalnego wystroju. Zrealizowany program prac konserwatorskich pozwolił na wyeksponowanie w pełni walorów zabytkowych obiektu.



1. Widok ogólny od prezbiterium | Fot. J. Bulderberg, Relief s.c.
2. Spływ wolutowy nad fasadą | Fot. J. Bulderberg, Relief s.c.
3. Elewacja południowa | Fot. J. Bulderberg, Relief s.c.





4



5

4. Ambona na filarze międzynawowym | Fot. J. Bulderberg, Relief s.c.

5. Drzwi intarsjowane (północne) | Fot. J. Bulderberg, Relief s.c.

6-8. Malowany na filarze baldachim ambony | Fot. J. Bulderberg, Relief s.c.



6



7



8





10



11



12

9. Fasada kościoła | Fot. R. Kola, NID OT Toruń

10, 11. Ambona i malowany baldachim | Fot. A. Paczuski, NID OT Toruń

12. Drzwi intarsjowane (północne) | Fot. A. Paczuski, NID OT Toruń

13. Portal wejściowy w kruchcie | Fot. A. Paczuski, NID OT Toruń

14. Elewacja południowa | Fot. R. Kola, NID OT Toruń



13



14



WYRÓŻNIENIE

SIEDZIBA SĄDU REJONOWEGO W GNIEŹNIE

woj. wielkopolskie, Gniezno, ul. Franciszkańska 9
właściciel: Sąd Rejonowy w Gnieźnie

BUDOWLĘ WZNIESIONO w latach 1878-1881 według projektu berlińskich architektów Hermanna i Schultzego, z przeznaczeniem na siedzibę gnieźnieńskiego Sądu Ziemskiego i Okręgowego. Elewacjom z cegły licowej nadano formy popularnego wówczas Rundbogenstilu. Od 1881 roku gmach pełni stale funkcję sądowniczą.

Przeprowadzone w latach 2006-2014 prace remontowo-budowlane i konserwatorskie przyczyniły się do wydobycia, utrwalenia i wyeksponowania wartości artystycznych obiektu – elewacji oraz wnętrza.

W pierwszej kolejności pracom poddano elewację, przywracając im pierwotny wyraz architektoniczny przez usunięcie śladów wcześniejszych, prowizorycznych napraw, wzmocnienie strukturalne, oczyszczenie powierzchni metodą strumieniowo-ścierną (tak zwanym gumkowaniem – *le gommage*), uzupełnienie ubytków lica ścian i kształtek ceramicznych, wymianę wtórnego spoinowania i scalenie kolorystyczne. Prace renowacyjne i zabezpieczające objęły także piaskowcowe kolumny międzyokienne w drugiej kondygnacji, detale tynkowane i stalowe kraty okienne. Na dachu budynku odtworzono, w oparciu o materiały historyczne, formę wysokich ceglanych kominów.

Szeroki zakres prac przeprowadzono we wnętrzu siedziby sądu – renowację tynków, malowanie ścian i sufitów, renowację schodów i balustrad w klatkach schodowych. Odtworzono historyczną wewnętrzną stolarkę drzwiową oraz wykonano posadzki i parkiety nawiązujące do wystroju historycznego. Zachowano i wyeksponowano w formie świadków fragmenty struktury budowlanej. Nowe elementy – szklane ścianki działowe – nie zakłócają odbioru wnętrza.

Za szczególnie ważną należy uznać konserwację i renowację zachowanego zabytkowego wystroju głównej sali rozpraw; połączono tu dbałość o substancję zabytkową ze współczesnymi wymaganiami użytkowymi. Pracom konserwatorskim poddano nie tylko najefektowniejszy element wystroju sali – drewniany, intarsjowany strop z dekoracją sztukatorską w formie rozet w otoczeniu różeg liktorskich, ale także zachowane oryginalne elementy wystroju: stolarkę drzwiową, boazerie na ścianach, piece kaflowe, lampy oraz meble sądowe – ławy i pulpit oskarżyciela, obrońcy i oskarżonego. Na podstawie badań odtworzono dekorację malarską ścian, a oryginalne meble posłużyły za wzór dla uzupełnienia wyposażenia sali o stół i fotele sędziowskie, pulpit dla świadka, ławy dla publiczności, a także ławy na korytarzach sądowych.

Prace utrwaliły i podkreśliły wartości zabytku architektury, który jest cennym świadectwem historii i przemian artystycznych wieku XIX. Wydobyte zostały pieczołowicie i posłużyły za wzór dla prac renowacyjnych wyposażenia budynku w stałym, publicznym użytkowaniu.

WYRÓŻNIENIE PRYZNANO za wysoki poziom kompleksowych i różnorodnych działań konserwatorskich, które przyczyniły się do utrzymania i ekspozycji wartości historycznych i artystycznych zabytku. Budynek sądu pełni nieprzerwanie swoją pierwotną funkcję, a dostosowując go do współczesnych standardów użytkowych, zachowano walory oryginalnego wystroju.



1-4. Ceglane elewacje zewnętrzne, schody, otoczenie | Archiwum SR w Gnieźnie





5



6

5. Zawilgocenia wnętr | Archiwum SR w Gnieźnie
 6. Główna sala rozpraw | Archiwum SR w Gnieźnie
 7. Detal – stan muru ceglanego | Archiwum SR w Gnieźnie
 8. Ryzalit wejściowy | Archiwum SR w Gnieźnie



7



8



9



10

9. Fasada sądu | Fot. R. Banach, NID OT Poznań
 10. Detal ceglany | Fot. R. Banach, NID OT Poznań
 11. Główna sala rozpraw | Fot. R. Banach, NID OT Poznań
 12. Piec kaflowy w sali | Archiwum SR w Gnieźnie



11



12



13



14



15



16



17

13. Rozeta stropu sali głównej | Fot. R. Banach, NID OT Poznań

14. Detal rozety | Archiwum SR w Gnieźnie

15. Dekoracja patronowa ścian | Archiwum SR w Gnieźnie

16. Balustrada schodów | Fot. R. Banach, NID OT Poznań

17. Boazerie międzyokienne | Archiwum SR w Gnieźnie

18. Korytarz sądowy | Archiwum SR w Gnieźnie



18



WYRÓŻNIENIE

SIEDZIBA KOMENDY WOJEWÓDZKIEJ POLICJI W SZCZECINIE

woj. zachodniopomorskie, Szczecin, ul. Małopolska 47
właściciel: Komenda Wojewódzka Policji w Szczecinie

GMACH O FORMACH dojrzałego historyzmu wzniesiono w latach 1902-1905 z przeznaczeniem na siedzibę Królewskiego Prezydium Policji w Szczecinie. W kostiumie architektonicznym dominują elementy neogotyckie związane z lokalną tradycją – ceglany materiał elewacyjny, schodkowe szczyty, maswerki, blendy w formie tarcz herbowych. Nad portalem wejściowym znajduje się rzeźba Rolanda autorstwa Emila Cauera Młodszeo z Berlina. Od 2014 roku bezpośrednim sąsiadem gmachu jest nowoczesna bryła szczecińskiej Filharmonii im. Mieczysława Karłowicza.

Szeroko zakrojone prace remontowe i konserwatorskie przeprowadzone w latach 2014-2015 objęły elewacje wraz z wystrojem rzeźbiarskim i architektonicznym, pokrycie dachu, stolarkę okienną i drzwiową, dziedzińce wewnętrzne wraz z nawierzchniami, historyczne ogrodzenie przedogródków oraz wystrój i wyposażenie wnętrza tak zwanej Sali Tradycji (dawnej sali posiedzeń). Zostały one poprzedzone analizą materiałów archiwalnych i ikonograficznych, materiałowymi badaniami laboratoryjnymi elewacji ceglanych, elementów tynkowanych i kamiennych oraz badaniami stratygraficznymi we wnętrzu Sali Tradycji.

Elewacje ceglane, z elementami tynkowanymi i kamiennymi, oczyszczono i zakonserwowano, poddając mechanicznemu czyszczeniu, dezynfekcji, uzupełnieniom ubytków, w miarę potrzeby z rekonstrukcją pojedynczych kształtek ceglanych, elementów dekoracji i historycznych faktur, scaleniu kolorystycznemu i hydrofobizacji. Przekazy archiwalne stały się podstawa do pokrycia dachu dachówką w typie mnich-mniszka. Prace budowlano-remontowe objęły tak zwane suche fosy przy elewacjach zewnętrznych, studzienki okien piwnicznych, wymianę instalacji sanitarnej i deszczowej pod wewnętrznym dziedzińcem gmachu. Zachowano pozostałości zabytkowej nawierzchni dziedzińca głównego, nową nawierzchnię ułożono z kostki granitowej. Wyremontowano boczny wjazd na dziedzińiec z zastosowaniem historycznej kostki brukowej, wyremontowano także i zakonserwowano oryginalne ogrodzenie przedogródka. We wnętrzach poddano renowacji zachowaną oryginalną stolarkę drzwiową. Odtworzono historyczny wygląd tak zwanej Sali Tradycji, przywracając kolorystykę i dekoracje boazerii i stropu oraz podsufitowy fryz malarski.

W stale użytkowanym budynku przeprowadzono kompleksowe prace obejmujące elewacje i otoczenie, a także elementy wyposażenia wnętrza. Gmach odzyskał wyraz należny reprezentacyjnemu obiektowi użyteczności publicznej i wartości historyczne.

WYRÓŻNIENIE PRYZNANO za wysoki poziom kompleksowych i różnorodnych działań konserwatorskich, w wyniku których, między innymi, odkryto i przywrócono elementy oryginalnego wystroju wnętrza. Zrealizowany program prac konserwatorskich pozwolił na całościowe wyeksponowanie walorów zabytkowych obiektu, którym podporządkowano także prace związane z wprowadzeniem nowoczesnych standardów użytkowych.



1

1. Widok ogólny | Fot. M. Łuczak

2. Elewacja boczna | Fot. R. Walkiewicz, NID OT Szczecin





3. Dziedziniec wewnętrzny | Fot. M. Łuczak
 4. Rzeźba nad wejściem głównym |
 Fot. R. Walkiewicz, NID OT Szczecin
 5. Elewacje dziedzińca | Fot. M. Łuczak
 6. Wejście główne | Fot. R. Walkiewicz,
 NID OT Szczecin
 7. Suche fosy | Fot. M. Łuczak
 8. Elewacje zewnętrzne | Fot. M. Łuczak
 9. Detal ceglany | Fot. M. Łuczak





10



13



11

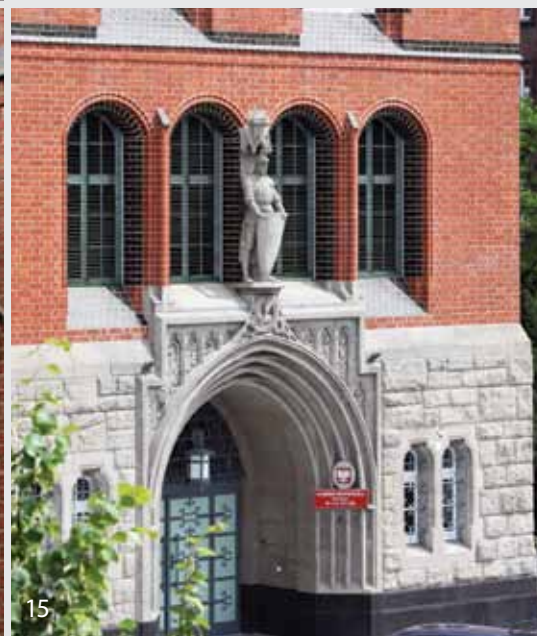
10. Widok ogólny | Fot. R. Walkiewicz, NID OT Szczecin
 11. Wejście główne | Fot. R. Walkiewicz, NID OT Szczecin
 12. Mury dziedzińca wewnętrznego | Fot. R. Walkiewicz, NID OT Szczecin
 13. Drzwi boczne na dziedzińcu | Fot. R. Walkiewicz, NID OT Szczecin
 14. Detal wykusa fasady | Archiwum KWP Szczecin
 15. Rzeźba nad wejściem głównym | Fot. Archiwum KWP Szczecin



12



14



15



16

16. Fryz w Sali Tradycji | Fot. R. Walkiewicz, NID OT Szczecin
 17. Widok ogólny sali | Fot. M. Łuczak
 18, 19. Detale polichromii | Fot. Archiwum KWP Szczecin



17



18



19



Zespół dworsko-parkowy w Kłóbce, laureat kategorii rewaloryzacji przestrzeni kulturowej i krajobrazu | Fot. A. Pacuski, NID OT Toruń



rewaloryzacja
przestrzeni kulturowej
i krajobrazu

zabytek
zadbany
2016



LAUREAT

ZESPÓŁ DWORSKO-PARKOWY W KŁÓBCE

woj. kujawsko-pomorskie, pow. włocławski

właściciel: Muzeum Ziemi Kujawskiej i Dobrzyńskiej we Włocławku

DWÓR W KLÓBCE, wzniesiony na miejscu starszej rezydencji, zbudowano w wieku XIX. Część parterową wzniesiono około 1850 roku. Wyższe, klasycystyczne skrzydło wzniesiono w latach 1882-1884 z inicjatywy Marii z Wodzińskich Orpiszewskiej, w młodości narzeczonej Fryderyka Chopina. Maria Orpiszewska w Kłóbce spędziła ostatnie lata życia. Trzystrefowy park dworski wraz z układem wodnym kształtowany był od początku XIX wieku. Od 1988 roku zespół dworski stał opuszczony, park zarósł, dwór popadł w ruinę.

W latach 2011-2015 w oparciu o zrealizowane prace badawcze (studia historyczno-konserwatorskie) przeprowadzono kompleksowy projekt rewaloryzacji założenia: dworu w ruinie i zdegradowanego parku. Przywrócono stan dworu z przełomu XIX i XX wieku, wraz z troskliwie odtworzonymi wnętrzami. Kształtując i zagospodarowując poszczególne strefy parku, uporządkowano między innymi system komunikacyjny, melioracyjny, uzupełniono nasadzenia.

Prace budowlane, konserwatorskie i rewaloryzacyjne dotyczyły całości założenia, w tym pieczołowicie odtworzono układy funkcjonalno-przestrzenne i wyposażenie wnętrz dworskich. Parterowe skrzydło dworu, w momencie podjęcia inwestycji pozostające w stanie ruiny, zostało odbudowane w formie z około 1850 roku. W podpiwniczeniu ulokowano współczesne funkcje związane z działaniem obiektu muzealnego. Część wyższą poddano pracom konserwatorskim i restauratorskim, utrwalającym zachowaną substancję zabytkową. Odtworzenie konstrukcji i pokrycia dachu wykonano, opierając się na źródłach archiwalnych. Obecność wszystkich elementów wystroju wnętrza o wartości ekspozycyjnej wynika z uzasadnienia historycznego – dotyczy to nie tylko pierwotnych wnętrz reprezentacyjnych, ale też kuchennych, wraz z windą, i sanitariatu.

Dzięki pracom rewaloryzacyjnym w parku przywrócono trójstrefową kompozycję założenia zieleni komponowanej. Przy dworze znajduje się strefa reprezentacyjna, drugą strefę tworzy ogród użytkowy i sad, łączący się z częścią leśną parku, kształtowaną najswobodniej, w oparciu o naturalne walory krajobrazowe lasu łęgowego i rzeki Lubieńki wraz z utworzonym na niej zbiornikiem wodnym. Prace rozpoczęto od przywrócenia sprawności melioracyjnej terenu parku oraz odtworzenia urządzeń hydrotechnicznych na rzece, następnie przeprowadzono prace selekcyjne samosiewów, pielęgnację starodrzewu, wykonano ścieżki, schody terenowe, groble, pomosty, kładki. Zachowaną substancję parku uzupełniono o nowe nasadzenia.

Dawne założenie odzyskało integralność, zarówno w układzie przestrzennym łączącym dwór i park, jak i w starannie wyposażonych wnętrzach.

NAGRODĘ PRYZNANO za znakomicie zrealizowany, kompleksowy projekt rewaloryzacji założenia dawnej siedziby ziemiańskiej zagrożonej całkowitą degradacją. Podjęty szeroki zakres prac rewitalizacyjnych, konserwatorskich i renowacyjnych dworu wraz z parkiem krajobrazowym przywrócił wartości historyczne, przestrzenne i kulturowe zabytkowego zespołu.



1, 2. Dwór i park – widok od strony podjazdu i od ogrodu | Fot. P. Nowakowski, MZKiD we Włocławku





3

3, 4. Zrujnowane wnętrza | Fot. P. Nowakowski, MZKiD we Włocławku



4



5



6



7

5. Dwór w otoczeniu starodrzewu | Fot. A. Paczuski, NID OT Toruń
 6. Elewacja boczna dworu | Fot. L. Kotlewski, NID OT Toruń
 7, 8. Zrewaloryzowany park | Fot. A. Paczuski, NID OT Toruń
 9. Malowniczy staw na Lubieńce | Fot. J. Czerwiński, MZKiD we Włocławku



8



9



10

10, 11. Dwór od strony podjazdu | Fot. J. Czerwiński, MZKiD we Wrocławku
12, 13. Wnętrza dworskie – służbowe i pańskie | Fot. A. Paczuski, NID OT Toruń



11



12



13



WYRÓŻNIENIE

MURY OBRONNE DAWNEGO ZAMKU BISKUPÓW CHEŁMIŃSKICH W LUBAWIE

woj. warmińsko-mazurskie, Lubawa, plac 700-lecia
właściciel: Gmina Miejska Lubawa

MUROWANY ZAMEK biskupów chełmińskich w Lubawie z przełomu XIII i XIV wieku przekształcano w wiekach XIV-XV; rozebrano na początku wieku XIX. Do dziś zachował się natomiast pełen obwód kamiennie-ceglanych, gotyckich murów obronnych siedziby. Świadectwem modernizacji systemu obronnego z początku XV wieku jest półkolistą basteja zachowana w narożniku północno-wschodnim.

W latach 2013-2014 przeprowadzono prace ziemne, konserwatorskie i rewitalizacyjne murów obronnych wraz z terenem przedmurza. Wykonane prace zatrzymały destrukcję murów i wydobyły ich walory estetyczne. W otoczeniu wprowadzono elementy małej architektury oraz tablice informacyjne związane ze ścieżką edukacyjną dotyczącą historii obiektu.

Rewitalizację rozpoczęto od prac ziemnych i odgruzowania przedmurza. Następnie zabezpieczono przed dalszą destrukcją lica murów, oczyszczono z zabrudzeń, przeprowadzono konserwację zachowawczą oraz prace restauracyjne, wymieniając zniszczone spoiny, zdestruowane elementy lub uzupełniając ubytki w licu kamiennym oraz ceglanym. Rekonstrukcję lica przeprowadzono z dbałością o zachowanie spójności materiałowej i estetycznej. Odtworzono niezainwentaryzowane wcześniej i odkryte w trakcie prac otwory strzelnicze, w baszcie cylindrycznej przywrócono pierwotny poziom użytkowy kondygnacji przyziemia wraz z posadzką kamienną. Całość powierzchni lica murów poddano zabiegom hydrofobizacji, zabezpieczono koronę. Pracom budowlano-renowacyjnym poddano także klatkę schodową powstałą na przełomie XIX i XX wieku, kiedy mury adaptowano na cele turystyczno-rekreacyjne – naprawiono strop, posadzkę tarasu, odnowiono tynki. W najbliższym otoczeniu murów wprowadzono ciągi komunikacyjne, uporządkowano zielen, a na niskich kamiennych postumentach umieszczono tablice z danymi historycznymi dotyczącymi ziemi lubawskiej, miasta i zamku biskupów chełmińskich. Wprowadzono iluminację obiektu.

Jeden z najważniejszych zabytków miasta został zrewaloryzowany i ponownie współtworzy dostępną i czytelną strukturę urbanistyczną.

WYRÓŻNIENIE PRYZNANO za kompleksową renowację zachowanego obwodu średniowiecznych murów obronnych zamku wraz z rewitalizacją najbliższego otoczenia, uwzględniającą utworzenie ścieżki edukacyjnej. Przeprowadzone prace pozwoliły na właściwą ekspozycję walorów przestrzennych zabytku w tkance miejskiej.



1

1. Odcinek północny murów | Archiwum UM w Lubawie

2. Stan lica ceglanego | Archiwum UM w Lubawie



2



3

3. Odcinek wschodni murów | Archiwum UM w Lubawie
 4. Odcinek południowy | Archiwum UM w Lubawie
 5. Klatka schodowa w narożniku południowo-zachodnim | Archiwum UM w Lubawie
 6. Basteja narożna | Archiwum UM w Lubawie



4



5



6





8

7. Widok z lotu ptaka | Archiwum UM w Lubawie

8. Detal lica kamiennego | Fot. Hanna Mackiewicz, NID OT Olsztyn

9. Południowo-wschodnia przypora narożna | Fot. Hanna Mackiewicz, NID OT Olsztyn

10. Basteja spinająca odcinki murów | Archiwum UM w Lubawie



9



10



WYRÓŻNIENIE

**DAWNY ZBIORNIK WODY CZYSTEJ
W ZESPOLE WODOCIĄGÓW NA GROBLI**

obecnie

**CENTRUM EDUKACJI EKOLOGICZNEJ
„HYDROPOLIS” WE WROCŁAWIU**

woj. dolnośląskie, Wrocław, ul. Na Grobli 19-21

właściciel: Miejskie Przedsiębiorstwo Wodociągów i Kanalizacji we Wrocławiu S. A.

OBIEKT POWSTAŁ w latach 1890-1892 jako część kompleksu wrocławskich wodociągów „Na Grobli”. Pierwotnie pełnił funkcję filtra powolnego, w 1905 roku został zaadaptowany na zbiornik wody pitnej. Zbiornik jest konstrukcją złożoną z czterech komór, zagłębioną częściowo w ziemi. Zewnętrzna szata architektoniczna części naziemnej została zaprojektowana w stylu neogotyckim. Do czasu wyłączenia w 2011 roku z użytkowania zbiornik funkcjonował niemal bez przerw (i bez remontów).

Przeprowadzone w latach 2012-2015 prace miały dwojaki charakter: remontu konserwatorskiego budynku zbiornika wody czystej oraz adaptacji wnętrza do nowoczesnych funkcji wystawienniczych. Pracę objęły dawny zbiornik, przylegającą do niego przepompownię wody oraz ogrodzenie. Zagospodarowano otaczający teren, starannie komponując zieleń i nawierzchnie, dbając o wyraz estetyczny nowych elementów – przede wszystkim powstałej na miejscu dawnej skarpy strefy wejściowej, która w dialogu z zabytkową formą zachowuje odrębny wyraz nowoczesnej architektury.

Zabytkowe elewacje neogotyckie zostały oczyszczone, przemurowano uszkodzone fragmenty, uzupełniono ubytki w ceglach i spoinowaniu, lica ścian scalono kolorystycznie i poddano hydrofobizacji. Prace prowadzono z wielką dbałością o detal architektoniczny. Dachy wież przykryto starą dachówką, o spatynowanej kolorystyce. Okna skrzynkowe odrestaurowano lub zastąpiono nową stolarką drewnianą o profilach analogicznych do historycznych. Wewnątrz zbiornika wykonano prace osuszające, uszczelniono płytę denną, wymieniono tynki, renowacji poddano powierzchnie ceglane i granitowe. Dach zbiornika został przygotowany pod dach zielony, na którym ma rosnąć trawa.

Ogrodzenie stalowe na betonowym cokole zostało poddane pracom remontowym i renowacyjnym, wobec konieczności poszerzenia wjazdu jeden ze słupów ceglanych bramy rozebrano i odtworzono na nowym miejscu.

Wnętrze zbiornika otrzymało nową funkcję ekspozycyjno-edukacyjną związaną z wodą – „Hydropolis” – i zostało udostępnione publiczności. Elewacje prostej bryły pawilonu strefy wejściowej, skomunikowanego z dachem zbiornika, wykonano z miedzi, której ciemniejszy ton współgra z ceglanymi elewacjami historycznymi. W otoczeniu wprowadzono nowe nawierzchnie kostki brukowej i płyt granitowych, uzupełnione zieleńcami, integrującymi zachowane drzewa.

Obszar, niegdyś niedostępny, stał się otwartą przestrzenią publiczną, poprzakowaną wartościami zabytkowym obiektu ważnego w przestrzeni i tradycji miejskiej.

WYRÓŻNIENIE PRYZNANO za działania ratujące od zniszczenia wartościowy zabytek hydrotechniki, któremu przywrócono funkcje przestrzenne przy zachowaniu autentyczności i integralności substancji zabytkowej. Przeprowadzone prace pozwoliły na właściwą rewaloryzację ważnego obiektu zabytkowego i nadały mu nową, istotną społecznie funkcję edukacyjną.



1



2

1. Elewacja zachodnia, widok z dachu zbiornika | Fot. R. Dąbek, PB-K Castellum Sp. z o.o.
 2. Stan lica kamiennieo-ceglanego | Archiwum „Hydropolis” we Wrocławiu
 3. Zwieńczenie bramy | Fot. R. Dąbek, PB-K Castellum Sp. z o.o.

- 4, 5. Wnętrze zbiornika | Fot. R. Dąbek, PB-K Castellum Sp. z o.o.
 6. Narożnik południowo-zachodni w trakcie prac | Archiwum „Hydropolis” we Wrocławiu
 7. Prace przy elewacji ceglanej | Archiwum „Hydropolis” we Wrocławiu



3





8



9



10

- 8. Aranżacja otoczenia i nowy pawilon wejściowy | Art FM, Archiwum „Hydropolis” we Wrocławiu
- 9. Ekspozycja we wnętrzu zbiornika | Archiwum „Hydropolis” we Wrocławiu
- 10. Wnętrze pawilonu wejściowego | Archiwum „Hydropolis” we Wrocławiu



11



12



13



14

11. Hydropolis – miasto wody | Fot. K. Czartoryski, NID OT Wrocław

12. Detal elewacji | Archiwum „Hydropolis” we Wrocławiu

13. Narożnik południowo-zachodni | Archiwum „Hydropolis” we Wrocławiu

14. Przeniesiony zawór z dawnego filtra powolnego | Fot. K. Czartoryski, NID OT Wrocław

15. Jedna z bram w elewacji wschodniej | Archiwum „Hydropolis” we Wrocławiu



15



WYRÓŻNIENIE

ZESPÓŁ PAŁACOWO-PARKOWY W PODDĘBICACH

woj. łódzkie, Poddębice, ul. Mickiewicza 9/11
zarządca: Poddębicki Dom Kultury i Sportu

BUDOWĘ PÓZNORENESANSOWEGO PAŁACU W PODDĘBICACH

około 1610 roku rozpoczął Zygmunt Grudziński, wojewoda rawski. Kolejne przebudowy prowadzono w latach 30.-40. XVII wieku, kiedy rozbudowano loggię arkadową i wzniesiono kaplicę, w wiekach XVIII i XIX (w 1873 roku Napoleon Zakrzewski rozbudował pałac w formach neostylowych). Pałac otacza park krajobrazowy z XIX wieku; na terenie parku stoi kościół ewangelicko-augsburski z pierwszej połowy tegoż stulecia.

Przeprowadzone w pałacu prace budowlane, konserwatorskie i adaptacyjne z lat 2014-2015 poprzedzono badaniami konserwatorsko-architektonicznymi i archeologicznymi. Dokonano kompleksowej rewaloryzacji pałacowego otoczenia.

Prace konserwatorsko-renowacyjne objęły elewacje i wnętrza pałacu wraz z kaplicą. We wnętrzach zakonserwowano, częściowo zrekonstruowano i wyeksponowano polichromie sklepienia i nisz okiennych kaplicy (konserwowane poprzednio w latach 70. XX wieku), XVIII-wieczną dekorację nisz podokiennych, XIX-wieczne polichromie ścian i konch piecowych. Konserwacji poddano sgraffito wewnątrz XVII-wiecznej części pałacu, balustradę i kolumny z piaskowca i polichromowany detal sztukatorski loggii arkadowej. Renowacją objęto mazerowaną stolarkę drzwiową. Pracom renowacyjnym poddano elewacje zewnętrzne pałacu. Sgraffito na zewnętrznej elewacji wschodniej zostało wydobyte spod wtórnego tynku cementowego; fragmenty oryginalne zakonserwowano, rekonstrukcje pozostałej części kompozycji przeprowadzono warstwą malarską. Do wnętrza, w których zachowały się dekoracje malarskie, wprowadzono funkcje reprezentacyjne. Prace budowlano-konserwatorskie objęły także mury i sklepienia piwnic. W kaplicy i w krypcie zaaranżowano wystawę eksponatów archeologicznych.

Rewitalizacji poddano także park przypałacowy, przeprowadzając prace pielęgnacyjno-porządkowe i nowe nasadzenia zieleni parkowej. Dodatkowo na terenie parku powstał tak zwany ogród zmysłów, zespół instalacji przeznaczonych przede wszystkim na potrzeby odpoczynku i edukacji osób niepełnosprawnych. Zainstalowano iluminację.

Usytuowany na terenie parku kościół ewangelicki, po przeprowadzeniu kompleksowych prac remontowo-konserwatorskich przy ceglanych elewacjach zewnętrznych oraz przy wyposażeniu wnętrza, pełni – obok utrzymanej funkcji sakralnej – także rolę sali koncertowej i wystawowej oraz pijalni wód.

Zespół pałacowo-parkowy łączy elementy o różnej dacie, wyrazie stylowym i bardzo różnych potrzebach konserwatorskich. Przeprowadzone prace pozwoliły harmonijnie podkreślić ich wartości.

WYRÓŻNIENIE PRYZNANO za starannie przeprowadzone prace konserwatorskie i rewitalizacyjne poszczególnych elementów i całości zespołu pałacowo-parkowego. Przy wprowadzaniu współczesnych funkcji w sposób harmonijny połączono nowe rozwiązania z zachowaną i wyeksponowaną oryginalną substancją zabytkową.



1



2



3

- 1. Brama wjazdowa | Archiwum PDKiS
- 2. Bryła pałacu | Archiwum PDKiS
- 3. Detal sztukatorski loggii | Archiwum PDKiS
- 4. Kaplica pałacowa | Archiwum PDKiS

- 5. Loggia i elewacja wschodnia | Archiwum PDKiS
- 6. Wnętrze parkowe | Archiwum PDKiS



4



5



6



7



8



9

7. Widok ogólny | Archiwum Gminy Poddebice
 8. Okno poddasza | Fot. A. Michalska, NID OT Łódź
 9. Pałac, park, brama wjazdowa | Fot. A. Michalska, NID OT Łódź
 10. Widok ogrodu z loggii | Fot. A. Michalska, NID OT Łódź
 11. Wnętrze loggii | Fot. A. Michalska, NID OT Łódź



10



11



12



13



14

12. Sztukaterie loggii | Fot. P. Podgarbi, NID OT Łódź

13. Sklepienie kaplicy pałacowej | Fot. P. Podgarbi, NID OT Łódź

14. Sklepienie loggii | Fot. P. Podgarbi, NID OT Łódź

15, 18. Polichromie wnętrza pałacu | Fot. A. Michalska, P. Podgarbi, NID OT Łódź

16. Stolarzka drzwiowa w pałacu | Fot. A. Michalska, NID OT Łódź

17. Wnętrze kościoła ewangelickiego | Fot. P. Podgarbi, NID OT Łódź



15



16



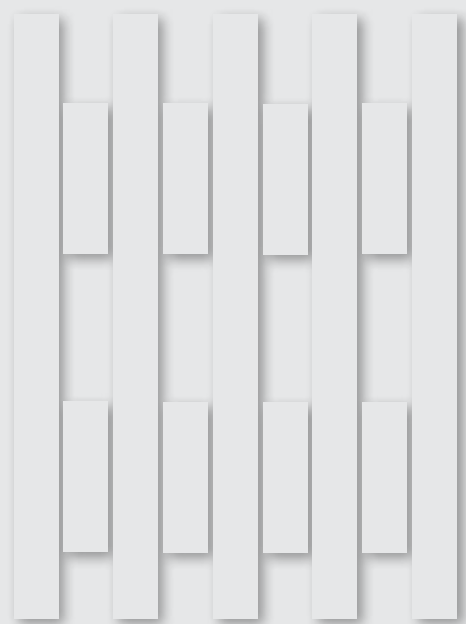
17



18

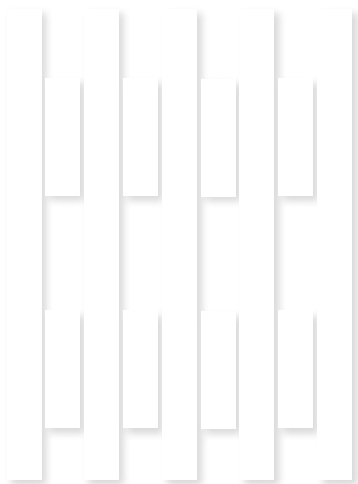


Muzeum Emigracji w Gdyni, laureat kategorii adaptacji obiektów zabytkowych | Fot. Ch. Niedenthal, Muzeum Emigracji w Gdyni



adaptacja obiektów zabytkowych

zabytek
zadbany
2016



LAUREAT

DWORZEC MORSKI W GDYNI

obecnie

MUZEUM EMIGRACJI

woj. pomorskie, Gdynia, ul. Polska 1
zarządca: Muzeum Emigracji w Gdyni

MODERNISTYCZNY BUDYNEK Dworca Morskiego (hali pasażerskiej i magazynu tranzytowego) w Gdyni wzniesiono w latach 1932-1934 według projektu firmy Dyckerhoff & Widmann. Prace wykonały gdyńskie firmy inżynieryjno-wykonawcze. W czasie okupacji Niemcy zniszczyli polskie symbole narodowe – płaskorzeźby orłów na fasadzie oraz wizerunki Józefa Piłsudskiego i Ignacego Mościckiego w holu głównym. W 1943 roku aliancki nalot zniszczył północno-zachodni narożnik hali pasażerskiej. Dworzec pasażerski działał do 1988 roku.

Kompleksowe prace budowlane, konserwatorskie i rewaloryzacyjne z lat 2013-2014 przeprowadzono po dokładnym, interdyscyplinarnym rozpoznaniu obiektu i z poszanowaniem zachowanej historycznej struktury i detalu.

W pierwszej kolejności przeprowadzono rozbiórkę elementów wtórnych, w tym ścian ceglanych i balustrad, podpór. Roboty budowlane objęły wykonanie między innymi schodów, szybów windowych, nadproży, montaż instalacji, prace remontowe na dachu. Zachowano i zabezpieczono dodatkową warstwę pierwotną cienkościenną konstrukcję sferycznego zadaszania holu. Odtworzono zniszczony fragment fasady, rekonstruuując bryłę narożnika zastosowano – ze względu na wymogi stabilności – konstrukcję stalową. Na miejscu zniszczonej ściany północnej wprowadzono płaską elewację szklaną, o czytelnej, współczesnej formie, nawiązującą do historycznego układu okien. Na elewacjach murowanych przywrócono tynki cementowo-wapienne z charakterystycznym detalem – prążkowanymi obramieniami wokół otworów okiennych i drzwiowych. Zrewaloryzowano wewnątrz reprezentacyjnej hali pasażerskiej, które odzyskało zakłóconą wtórnymi elementami symetrię i estetyczne wartości kolorystyczne, przestrzenne, materiałowe. Pieczołowicie odtworzono modernistyczne drzwi wejściowe, ostrosłupowe lampy na galeriach holu (nawiązujące do kształtu świetlika dachowego) oraz elementy wystroju świadczące o tradycji II Rzeczypospolitej – płaskorzeźbione popiersia wraz z tablicami inskrypcyjnymi, tablice upamiętniające budowę obiektu, orły z piaskowca na skrajach fasady. W magazynie tranzytowym przywrócono pierwotny układ otworów okiennych, świetlików, dwubarwnych posadzek ceramicznych. Hala odpraw celnych na drugiej kondygnacji jest obecnie miejscem ekspozycji muzealnej.

Budynek odzyskał wartość architektury modernistycznej, operującej bryłą i minimalistycznym, geometrycznym detalem. W zrewaloryzowanym obiekcie otwarto Muzeum Emigracji w Gdyni. Ekspozycja jest wprowadzona w kolejną, demontowalną, wyodrębnioną ściankami przestrzeń. Struktura (i narracja) muzeum harmonizuje i dopełnia charakteru zabytkowego budynku. Zwiedzający podążają, przez hol na pierwsze piętro, dawną trasą pasażerów.

NAGRODĘ PRYZNANO za kompleksowe, pieczołowicie przeprowadzone prace konserwatorskie, które przyczyniły się do zachowania wartości zabytkowych modernistycznego Dworca Morskiego. Przeprowadzona z pełnym poszanowaniem autentyczności i integralności obiektu, wyjątkowo udana adaptacja na Muzeum Emigracji, znakomicie podkreśla aspekty historyczne i społeczne związane z pierwotną funkcją budynku i tożsamością miasta.



1



2

1. Panorama od strony nabrzeża portowego | Fot. Ł. Żurek, Muzeum Emigracji w Gdyni
2. Fasada dworca | Fot. Ł. Żurek, Muzeum Emigracji w Gdyni
3, 4. Wnętrze hali odpraw | Fot. Ch. Niedenthal, Muzeum Emigracji w Gdyni

5. Hala pasażerska dworca | Fot. Ch. Niedenthal, Muzeum Emigracji w Gdyni
6. Detal dawnej funkcji | Fot. Ch. Niedenthal, Muzeum Emigracji w Gdyni
7, 8. Struktura budowlana hali pasażerskiej w trakcie prac | Fot. Ch. Niedenthal, Muzeum Emigracji w Gdyni



3



4





9



10

9. Fasada dworca | Fot. J. Piotrowska, NID OT Olsztyn
 10. Wnętrze hali pasażerskiej | Fot. T. Błyskosz, NID Oddział Gdańsk
 11. Strefa wejściowa ekspozycji muzealnej | Fot. T. Błyskosz, NID Oddział Gdańsk
 12. Centralny świetlik | Fot. T. Błyskosz, NID Oddział Gdańsk

- 13, 14. Zrewaloryzowane wnętrze hali pasażerskiej | Fot. T. Błyskosz, NID Oddział Gdańsk
 15. Elewacja północna | Fot. J. Piotrowska, NID OT Olsztyn
 16. Ryzalit z płaskorzeźbą orła II RP | Fot. T. Błyskosz, NID Oddział Gdańsk



11



12



13



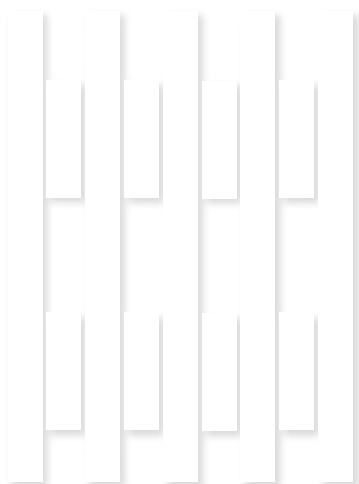
14



15



16



WYRÓŻNIENIE

KAMIENICA

obecnie

BUDYNEK NAUKOWO-DYDAKTYCZNY

INSTYTUTU CHEMII BIOORGANICZNEJ PAN

- POZNAŃSKIEGO CENTRUM SUPERKOMPUTEROWO-SIECIOWEGO

woj. wielkopolskie, Poznań, ul. Zwierzyniecka 20

właściciel: Instytut Chemii Bioorganicznej PAN

- Poznańskie Centrum Superkomputerowo-Sieciowe

OKAZAŁA KAMIENICA została wzniesiona w latach 1903-1904 dla kupca Oskara Bahlana, według projektu berlińskiego architekta Oskara Hoffmana. W latach międzywojennych siedzibę miał tutaj konsulat niemiecki. Od 1972 roku budynek pozostaje własnością PAN. Kamienica jest jednym z najbardziej znanych zabytków secesji w Poznaniu.

W latach 2009-2015 podjęto zadanie adaptacji kamienicy do współczesnej funkcji użytkującej nowoczesne technologie. Przebudowano poddasze przy zachowaniu historycznego kształtu dachu. Pieczołowicie przeprowadzono prace konserwatorskie elewacji i wnętrza, przywracając im pierwotny charakter.

Pierwszym etapem prac było podwyższenie poddasza, do celów użytkowych, w obrębie oryginalnej bryły dachu kamienicy. Kolejne prace budowlane objęły przebudowę pomocniczej klatki schodowej od strony podwórza, którą przekształcono w szyb windy, oraz przebudowę piwnic. Instalacje technologiczne wprowadzono bez lub z jak najmniejszą ingerencją w substancję zabytkową.

Kompleksowe prace konserwatorskie i restauratorskie objęły wszystkie elewacje kamienicy i wnętrza wraz z wystrojem. Oczyszczono, uzupełniono ubytki, zabezpieczono i scalono kolorystycznie materiał elewacyjny – kamień, tynki i lico ceglane oraz dekoracje sztukatorskie. Odtworzenie fakturowych tynków w miejscach ubytków przeprowadzono z użyciem narzędzi specjalnie sporządzonych na tę potrzebę. Stolarka okienna została odtworzona na podstawie form historycznych, w pierwotnej kolorystyce. We wnętrzach kondygnacji mieszkalnych pracom konserwatorskim i rewaloryzacyjnym poddano ornamentalne dekoracje sztukatorskie na sufitach, historyzujące portale w amfiladowych przejściach traktu frontowego, wewnętrzną, drewnianą stolarkę drzwiową i parkiety taflowe, kamienne okładziny (z wapienia) ścian i schodów w sieni, posadzkę ceramiczną, imitującą mozaiki ornamentalne, i dębowe schody w holu.

W rekonstrukcjach wykorzystano odpowiednie, naturalne materiały – wykonano dwie ścianki działowe z drewna z przeszkleniami, w holu położono parkiet, w amfiladach wykonano kasetony, w obu przypadkach z drewna dębowego.

Prace konserwatorskie przywróciły integralność estetyczną obiektu bez kolizji z nowymi wartościami użytkowymi. Przy adaptacji do funkcji dydaktyczno-biurowej zmiany i nowe elementy wprowadzono ostrożnie, z poszanowaniem substancji zabytku. Kamienica zachowała historyczny układ przestrzenny i odzyskała dekoracyjny wystrój.

WYRÓŻNIENIE PRYZNANO za znakomitą adaptację budynku o dużych walorach estetycznych do wymagającej funkcji. Kompleksowe i różnorodne działania konserwatorskie realizowane na potrzeby współczesnego programu użytkowego przyczyniły się do utrwalenia wartości zabytkowej obiektu.



1



3

- 1. Ryzalit fasady | Archiwum IChB PAN – PCSS w Poznaniu
- 2. Balustrada balkonowa | Archiwum IChB PAN – PCSS w Poznaniu
- 3. Hol wejściowy i klatka schodowa | Archiwum IChB PAN – PCSS w Poznaniu
- 4. Konstrukcja dachu | Archiwum IChB PAN – PCSS w Poznaniu



2



4



5. Stan lica i detalu elewacji | Archiwum IChB PAN – PCSS w Poznaniu
 6. Wewnętrzna stolarka drzwiowa | Archiwum IChB PAN – PCSS w Poznaniu
 7. Detal portalu we wnętrzu | Archiwum IChB PAN – PCSS w Poznaniu
 8. Nadświetle i portal drzwi głównych | Archiwum IChB PAN – PCSS w Poznaniu
 9. Kraty okien suterenu | Archiwum IChB PAN – PCSS w Poznaniu



10



13



11



12



14

10. Fasada kamienicy | Archiwum IChB PAN – PCSS w Poznaniu
 11. Detal elewacji podwórzowej | Fot. A. Dyszkan, NID OT Poznań
 12. Szczyty ryzalitu | Fot. A. Dyszkan, NID OT Poznań
 13. Elewacja podwórzowa | Fot. A. Dyszkan, NID OT Poznań
 14. Balkon fasady | Fot. A. Dyszkan, NID OT Poznań



15



18



16

15. Poddasze użytkowe | Fot. A. Dyszkan, NID OT Poznań

16. Detal portalu w amfiladzie | Fot. A. Dyszkan, NID OT Poznań

17. Główna klatka schodowa | Fot. A. Dyszkan, NID OT Poznań

18. Sień główna | Archiwum IChB PAN – PCSS w Poznaniu

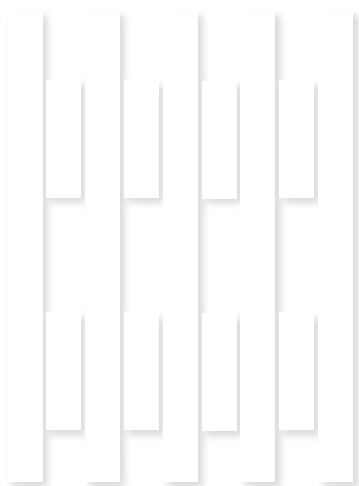
19. Portal w amfiladzie | Archiwum IChB PAN – PCSS w Poznaniu



17



19



WYRÓŻNIENIE

PAŁAC POD GLOBUSEM

obecnie

SIEDZIBA AKADEMII SZTUKI W SZCZECINIE

woj. zachodniopomorskie, Szczecin, plac Orła Białego 2
właściciel: Akademia Sztuki w Szczecinie

NEOBAROKOWY PAŁAC POD GLOBUSEM wybudowano na miejscu i z wykorzystaniem murów obwodowych wcześniejszego pałacu barokowego. Obecna budowla, według projektu berlińskiego architekta Franza Wichardsa, powstała w latach 1890-1891 na potrzeby Towarzystwa Ubezpieczeniowego National.

Obiekt adaptowano do funkcji dydaktycznych szkoły artystycznej. Przeprowadzone w latach 2013-2014 prace budowlane, konserwatorskie i renowacyjne objęły cały budynek, w tym reprezentacyjną fasadę i wystrój wnętrz westybulu i hallu głównego przeznaczonego na działalność Galerii Rektorskiej.

Elewacje zewnętrzne zostały oczyszczone, cegłę i kamień (piaskowiec) elewacyjny, wraz ze spoinowaniem i dekoracją rzeźbiarską fasady, poddano konserwacji i renowacji. Oczyszczono i pomalowano dekoracyjne kraty parteru oraz wsporniki latarni (latarnie zrekonstruowano), uruchomiono lub wymieniono mechanizmy opuszczania żaluzji drewnianych, przywracając możliwość ich wykorzystania w oknach fasady. Konserwacji poddano stolarkę drzwiową, wprowadzono stolarkę okienną o formach dokładnie odpowiadających pierwotnym.

We wnętrzach przeprowadzono prace budowlane związane z wymianą instalacji technicznych, montażem windy pozwalającej udostępnić obiekt osobom niepełnosprawnym oraz z adaptacją piwnic na cele ekspozycyjne. Przez zabudowę i wprowadzenie szklanego dachu nad jednym z symetrycznych dziedzińców uzyskano dwa poziomy przestrzeni użytkowej – salę teatralną oraz ogród zimowy. Nowa aranżacja stanowi odrębną jakość, niekolidującą z zabytkowym charakterem zabytku. Poddasze budynku adaptowano na pracownię akademii, eksponując historyczną więźbę dachową.

Kompleksowe prace konserwatorsko-rewaloryzacyjne objęły wystrój westybulu, holu głównego (Galerii Rektorskiej), pomieszczeń w reprezentacyjnym trakcie frontowym pierwszego piętra oraz trzy klatki schodowe. Odsłonięto, zakonserwowano i wyeksponowano oryginalną kolorystykę, fakturę i wartości materiałowe wielu elementów – ornamentalnej dekoracji malarskiej sufitu i ścian, sztukaterii, elementów kamiennych z piaskowca, granitu i marmuru oraz lastrik (balustrady, kolumny, schody, okładziny i elementy detalu architektonicznego, posadzki), dekoracyjnych ceramicznych płytek podłogowych, dębowej stolarki drzwiowej wraz z detalem mosiężnym oraz okładzin boazeryjnych i kasetonowych sufitów drewnianych. Prace te przywróciły wnętrzom w stylu eklektycznym charakter reprezentacyjny, właściwy strefie wejścia i traktu paradnego.

Dawna reprezentacyjna siedziba miejska uzyskała funkcję dydaktyczną związaną z wielorakimi potrzebami (pracownia, sala teatralna, galeria sztuki i inne). Adaptację przeprowadzono zgodnie z wymogami substancji zabytkowej, a współczesne uzupełnienia współbrzmiały z dawną formą.

WYRÓŻNIENIE PRZYZNANO za wzorowo zrealizowany program adaptacji zabytkowego obiektu, która w sposób harmonijny łączy historyczną funkcję i formy ze współczesnym programem użytkowym oraz z wysokim poziomem konserwacji zachowawczej elementów oryginalnego wystroju.



1



2



3

1. Fasada | Fot. D. Wałdoch
2. Dziedziniec wewnętrzny |
Fot. D. Wałdoch
3. Hol główny |
Fot. D. Wałdoch



4. Glob wieńczący fasadę |
Fot. D. Wałdoch
5. Wnętrza użytkowe |
Fot. D. Wałdoch
6. Konstrukcja dachu |
Fot. D. Wałdoch



7



8



9

7. Fasada | Fot. M. Słomiński,
NID OT Szczecin

8. Zadaszenie nowej kondygnacji na dziedzińcu |
Fot. M. Słomiński,
NID OT Szczecin

9. Hol główny |
Fot. M. Słomiński,
NID OT Szczecin



10

10. Neobarokowy detal fasady | Fot. M. Słomiński, NID OT Szczecin

11. Nowa przestrzeń użytkowa na dziedzińcu | Fot. M. Słomiński, NID OT Szczecin

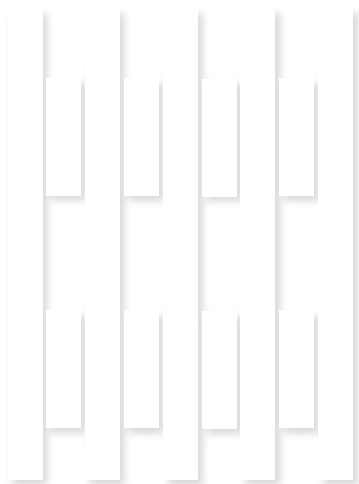
12. Pracownie na poddaszu | Fot. G. Łosowska-Bizio



11



12



WYRÓŻNIENIE

**KLASZTOR CYSTERSÓW
W JELENIEJ GÓRZE-CIEPLICACH ŚLĄSKICH ZDROJU**

obecnie

**MUZEUM PRZYRODNICZE I WIRTUALNE MUZEUM BAROKOWYCH
FRESKÓW NA DOLNYM ŚLĄSKU**

woj. dolnośląskie, Jelenia Góra, ul. Cieplicka 11a
właściciel: Gmina Miejska Jelenia Góra

FILIĘ KLASZTORU krzeszowskiego wzniesiono w Cieplicach w latach 80. XVI wieku, zapewne na murach wcześniejszej budowli. Po zniszczeniach w pożarze z 1671 roku odbudowano budowlę z fundacji opata krzeszowickiego Bernarda Rosy; pracami kierował Martin Schuppert. Ukończono je, tworząc czworobok zabudowań, w 1689 roku. Opat Rosa był też najpewniej autorem bogatego programu ikonograficznego zespołu fresków, które wykonano we wnętrzach w latach 1687-1689.

Adaptacja klasztoru cysterskiego to kolejne działania konserwatorskie Gminy Miejskiej Jelenia Góra wyróżnione w konkursie „Zabytek Zadbany”.

Budynek przed podjęciem prac nie był użytkowany i podlegał postępującej degradacji. Prace remontowe, konserwatorskie i adaptacyjne z lat 2010-2013 zostały poprzedzone badaniami sondażowymi i stratygraficznymi.

Wpierw podjęto prace zabezpieczające. Rozbiórka wtórnych przybudówek pozwoliła wyeksponować oryginalną bryłę obiektu. Wyremontowano dach i poddasze, adaptowane następnie do funkcji muzealnych, odnowiono elewacje, wraz z odczyszczeniem i konserwacją kamiennych obramień okiennych i portali. Warto podkreślić, że prace renowacyjne dachu i ścian zewnętrznych przeprowadzono, dzięki inicjatywie gminy miejskiej, w całym obiekcie należącym do różnych właścicieli. We wnętrzu przeprowadzono kompleksowy remont, zachowując pierwotny układ wnętrz. Windę dla osób niepełnosprawnych – konieczną w placówce muzealnej – by uniknąć ingerencji w zabytkową strukturę murów, umieszczono przy zewnętrznej elewacji w wirydarzu. Dawny wirydarz klasztorny otrzymał nowe zagospodarowanie przez podporządkowane kompozycji symetrycznej nasadzenia, a także nawierzchnie, ławki i oświetlenie.

Odkryte w czasie prac barokowe freski zostały odsłonięte i poddane kompleksowym pracom konserwatorsko-renowacyjnym. Konserwacji wraz z uzupełnieniami i scaleniem estetycznym poddano najlepiej zachowane malowidła, pozostałe objęła konserwacja zachowawcza. Zespół malarski o bogatej ikonografii liczy ponad 80 przedstawień figuralnych i heraldycznych, wśród nich sceny maryjne, chrystologiczne, poświęcone zakonowi cysterskiemu, a także rozbudowany cykl związany ze świętym Bernardem z Clairvaux. W muzeum odbywają się pokazy zdigitalizowanych fresków Dolnego Śląska. Freski cieplickie towarzyszą im w materialnej formie.

Przy adaptacji zachowano pierwotny układ wnętrz, zminimalizowano ingerencje w substancję zabytkową. Funkcja nie narusza charakteru miejsca, a zespół fresków barokowych został dopełniony przez tematyczne muzeum wirtualne.

WYRÓŻNIENIE PRYZNANO za prace remontowe i konserwatorsko-adaptacyjne przeprowadzone z poszanowaniem, zabezpieczeniem i wyeksponowaniem historycznej substancji zabytku. Przy adaptacji na cele muzealne zachowano równowagę pomiędzy elementami nowej funkcji i zastanymi wartościami kulturowymi.



1, 2. Elewacja zachodnia z wtórną przybudówką | Fot. J. Dziki
3, 4. Wirydarz klasztorny | Fot. J. Dziki





5



6



7

5-11. Wnętrza, a w nich barokowe freski wydobywane w pasowych odkrywkach spod wtórnych tynków i warstw malarskich | Fot. A. Witkowska



8



9



10



11



12



13

- 12. Elewacja zachodnia |
Fot. B. Sebzda, NID OT Wrocław
- 13. Elewacja południowa |
Fot. B. Sebzda, NID OT Wrocław
- 14. Wirydarz |
Fot. B. Sebzda, NID OT Wrocław
- 15. Korytarz klasztorny |
Fot. B. Sebzda, NID OT Wrocław



14



15



16



17



18

16-21. Barokowe freski w obecnych wnętrzach muzealnych |
Fot. B. Sebzda, NID OT Wrocław



19



20



21



Więźba dachowa w dawnym ratuszu w Rostarzewie, wyróżnionym w kategorii specjalnej architektury i konstrukcji drewnianych | Fot. T. Palacz, NID OT Poznań



architektura
i konstrukcje
drewniane

zabytek
zadbany
2016



LAUREAT

DOM LUDOWY W SUPRAŚLU

woj. podlaskie, Supraśl, ul. Piłsudskiego 11
właściciel: Gmina Supraśl

BUDOWĘ DOMU LUDOWEGO w Supraślu zainicjowano w 1931 roku, równocześnie z momentem nadania honorowego obywatelstwa miasta Józefowi Piłsudskiemu. Projekt sporządził architekt Jarosław Giryn. Budowę ukończono w 1935 roku, obiektowi nadano imię Mariana Zyndram-Kościałkowskiego. Po agresji sowieckiej 17 września 1939 roku nazwę zmieniono na Krasnyj Ugałok (Czerwony Kącik). Po wojnie działał tu Urząd Stanu Cywilnego oraz kino „Jutrzenka”.

Dzięki robotom budowlanym i konserwatorskim przeprowadzonym w latach 2013-2015 poprawiono stan techniczny budynku oraz wydobyto cechy stylowe modernizmu zatarte przez wtórne przekształcenia, przede wszystkim przez szalunek z profilowanych desek o różnorodnym układzie, zastosowanie drzwi płycinowych i zaślepienie części otworów.

Unikatowy budynek drewnianego modernizmu w poprzednich latach był remontowany fragmentarycznie i bez rozpoznania zabytkowej struktury. Dopiero rozpoznanie badawcze umożliwiło kompleksowe prace prowadzące do odzyskania cech architektury modernistycznej oraz pierwotnego układu wnętrza. Wyniki badań pozwoliły odsłonić i przywrócić zakryte wtórnym szalunkiem otwory okienne i drzwiowe w elewacjach, w tym okna doświetlające salę główną, przywrócić galerię w sali widowiskowej oraz ponownie nadać reprezentacyjny charakter prowadzącej na nią klatce schodowej. Ujednolicono wyraz stylowy budynku przez usunięcie wtórnych podziałów elewacji, ujednolicenie kolorystyki nowego szalunku, podmurówki, dachu i wnętrza, zastosowanie stolarki okiennej wykonanej w oparciu o badania materiałów archiwalnych.

W trakcie prac zachowano wszystkie stabilne elementy konstrukcji drewnianej i oryginalne podłogi deskowe. Wprowadzono nową stolarkę okienną, drewnianą oraz ślusarkę metalową, o drobnych podziałach, w wysokim „termometrowym” oknie klatki schodowej, typowym dla rozwiązań modernistycznych. Po pracach adaptacyjnych, w tym likwidacji wtórnego, obniżonego sufitu i przywróceniu pełnej, pierwotnej wysokości, główna sala budynku pełni funkcję sali teatralno-koncertowej z bogatym wyposażeniem technicznym. Urządzenia wentylacji i klimatyzacji umieszczono w nieużytkowanej przestrzeni strychu; zamontowano windę dla osób niepełnosprawnych. Obiekt historycznie nie został wykończony zgodnie z projektem; na podstawie odkrytych w trakcie prac fundamentów wybudowano planowaną pierwotnie scenę zewnętrzną.

Dzięki pracom drewniana architektura supraskiego Domu Ludowego odzyskała walor stylowy, estetyczny i funkcjonalny.

NAGRODĘ PRYZNANO za kompleksowe prace konserwatorskie służące przywróceniu pierwotnej funkcji zabytku i jego cech stylowych. Ostateczny efekt prac jest korzystny nie tylko dla unikatowego obiektu modernistycznej architektury drewnianej, ale także dla jego najbliższego otoczenia i historycznego wizerunku całej miejscowości.



1, 2. Szalowane elewacje zewnętrzne |
Archiwum UM w Supraślu
3. Odsłonięta konstrukcja zrębowa na
podmurówce | Archiwum UM w Supraślu

4, 5. Ściany działowe i konstrukcyjne wewnątrz |
Archiwum UM w Supraślu
6,7. Elewacje po zdjęciu szalowań | Archiwum
UM w Supraślu
8. Stan belek zrębowych | Archiwum
UM w Supraślu







9

9, 10. Ujednolicony wyraz elewacji | Fot. Archiwum UM w Supraślu



10



11

11. Klatka schodowa z oknem „termometrowym” |

Fot. A. Kułak, NID OT Białystok

12. Sala teatralno-koncertowa | Fot. A. Kułak,
NID OT Białystok

13. Sala ślubów | Fot. A. Kułak, NID OT Białystok

14. Sala główna o przywróconych gabarytach |
Fot. A. Kułak, NID OT Białystok

15. Elewacja tylna | Fot. A. Kułak, NID OT Białystok



13



14



12



15



WYRÓŻNIENIE

RATUSZ W ROSTARZEWIE

obecnie

REGIONALNA IZBA PAMIĘCI

woj. wielkopolskie, Rostarzewo, plac Powstańców Wielkopolskich 28
właściciel: Gmina Rakoniewice

ROSTARZEWO funkcjonowało na prawach miejskich w latach 1752-1934. Barokowy ratusz, wzniesiony w 1768 roku, pełnił równocześnie funkcję komory celnej – przez sień przejazdową w parterze ratusza prowadziła droga, a od wozów konnych pobierano opłatę tak zwanego kopytkowego. Po 1934 roku budynek użytkowany był między innymi jako restauracja, dom kultury oraz biblioteka.

Przed pracami budynek został wyłączony z użytkowania ze względu na bardzo zły stan techniczny; zabytkowi groziła katastrofa budowlana. Działania z lat 2013-2015 objęły prace ratunkowe, zabezpieczające, konserwatorskie i adaptacyjne. Po zdjęciu wtórnego kostiumu architektonicznego wynikłego z XIX- i XX-wiecznych remontów uwidoczniło się pierwotną formę zabytku.

W pierwszym etapie wykonano prace remontowo-zabezpieczające, odnawiając zawilgocone piwnice, zabezpieczając konstrukcję obu kondygnacji i dachu oraz rozbierając grożący zawaleniem komin. Ściany zostały spięte metalowymi ściągami, wymieniono zniszczone elementy drewnianej więźby dachowej. W trakcie prac odkryto zasłonięte do tej pory elementy – strop belkowo-wsuwkowy nad parterem oraz konstrukcję ryglową zewnętrznych ścian drugiej kondygnacji. Odkrycia te zdecydowały o przebiegu drugiego etapu prac. Projekt drugiego etapu powstał we współpracy z prof. Janem Tajchmanem z Uniwersytetu Mikołaja Kopernika w Toruniu.

Kolejne prace miały na celu konserwację i renowację substancji zabytkowej oraz działania adaptacyjne. Oczyszczono i zakonserwowano podmurówkę kamienną obiektu. Oryginalne elementy drewniane ścian zewnętrznych i wewnętrznych zostały oczyszczone i zabezpieczone, przy czym na powierzchniach licowych pozostawiono autentyczną fakturę drewna powstałą wskutek zużycia. Ekspozowane części, którymi zostały zastąpione zdestruowane elementy drewniane, scalono kolorystycznie z oryginałem substancji zabytkowej. Autentyzm i integralność zabytku zapewniło utrzymanie oryginalnej substancji zewnętrznych i wewnętrznych ścian ryglowych, stolarki drzwiowej i okiennej, części konstrukcji dachu i belek stropowych, wsuwek odkrytego stropu.

Wykonano nowe pokrycie gontowe dachu, roboty tynkarskie i malarskie zarówno na zewnątrz – z utrzymaniem historycznego charakteru tynków wprowadzonych w przestrzeń międzyryglowe – jak i wewnątrz, instalacje konieczne do funkcjonowania obiektu użyteczności publicznej. Obecnie w dawnym ratuszu działa izba regionalna, w której upamiętniono między innymi Zenona Zająca, pochodzącego z Rostarzewa górnika poległego w kopalni „Wujek”.

Niewielki, ale cenny obiekt został uratowany i przywrócony do pełnej integralności substancji i historycznego wyglądu. Odzyskał także funkcję obiektu użyteczności publicznej – służy spotkaniom i uroczystościom społeczności lokalnej.

WYRÓŻNIENIE PRYZNANO za kompleksowe prace konserwatorskie przeprowadzone z pełnym poszanowaniem integralności zabytku, eksponujące substancję historyczną obiektu będącego znakiem pamięci tradycji miejskich Rostarzewa. Prace należy uznać za szczególnie cenne w kontekście wypracowywania wzorów ochrony architektury ryglowej.



- 1. Widok ogólny | Archiwum Gminy Rakoniewice
- 2. Zniszczenia lica ścian | Archiwum Gminy Rakoniewice
- 3. Stan dachu i elewacji | Archiwum Gminy Rakoniewice
- 4. Konstrukcja ryglowa we wnętrzu | Archiwum Gminy Rakoniewice





5. Odslonięte lica elewacji | Archiwum Gminy Rakoniewice
 6. Prace dekarские | Archiwum Gminy Rakoniewice
 7. Spotkanie przy zabytku – w środku prof. Jan Tajchman,
 z prawej Gerard Tomiak, burmistrz Rakoniewic |
 Archiwum Gminy Rakoniewice
 8, 9. Konstrukcja stropu w trakcie prac | Archiwum Gminy Rakoniewice

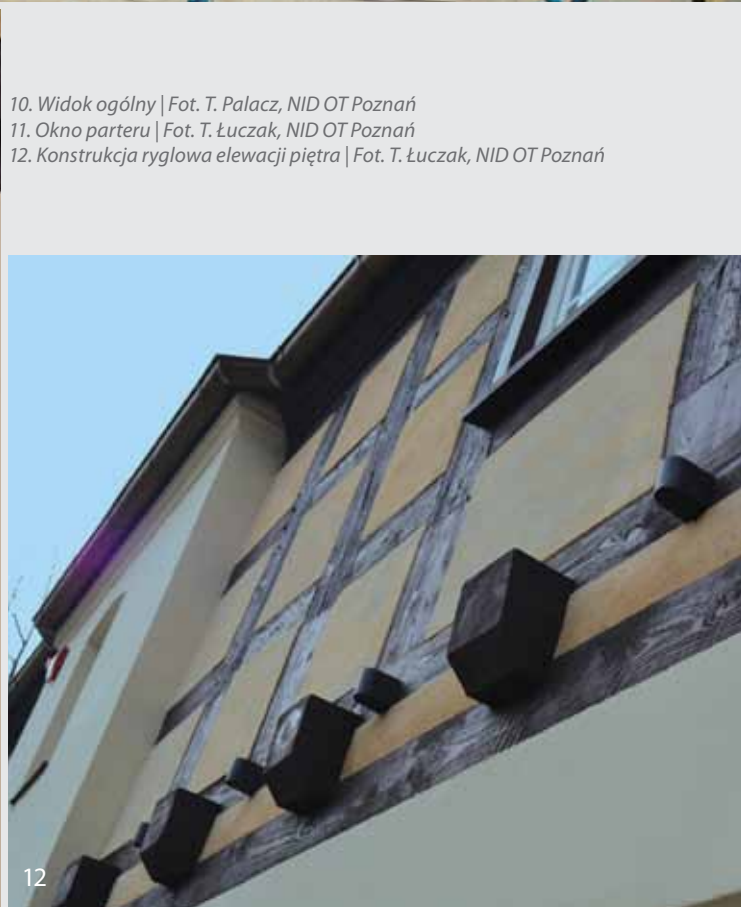




10



11



10. Widok ogólny | Fot. T. Palacz, NID OT Poznań

11. Okno parteru | Fot. T. Łuczak, NID OT Poznań

12. Konstrukcja ryglowa elewacji piętra | Fot. T. Łuczak, NID OT Poznań



13



14

13. Elewacja zachodnia | Fot. T. Palacz, NID OT Poznań
 14. Podmurówka i nawierzchnia wokół ratusza | Fot. T. Łuczak, NID OT Poznań
 15. Wrota dawnego przejazdu | Fot. T. Łuczak, NID OT Poznań
 16. Więźba dachowa | Fot. T. Palacz, NID OT Poznań
 17. Krata okna piwnicznego | Fot. T. Łuczak, NID OT Poznań
 18. Detal słusarki | Fot. T. Palacz, NID OT Poznań



16



17



15



18



WYRÓŻNIENIE

DOM

obecnie

OLEŚNICKI DOM SPOTKAŃ Z HISTORIA

woj. dolnośląskie, Oleśnica, ul. Bociania 11

właściciel: Gmina Miejska Oleśnica

DOM PRZY UL. BOCIANIEJ o barokowej bryle ukształtowanej od końca XVII do połowy wieku XVIII jest obiektem typowym dla oleśnickiej zabudowy tego czasu. W strukturze budowlanej zabytku zachowane są elementy świadczące o przebudowach i przekształceniach, począwszy od reliktu muru w piwnicy sięgającego drugiej połowy XV do pozostałości wystroju klasycystycznego z XIX wieku. Obecnie dom adaptowano na placówkę muzealno-edukacyjną.

W wyniku prac budowlano-konserwatorskich przeprowadzonych w latach 2012-2013, poprzedzonych badaniami archeologicznymi i architektonicznymi, wyeksponowano autentyczne relikty historycznego wyglądu budynku. Przeprowadzono konserwację sklepionego wnętrza piwnicy, konstrukcji dachu, zewnętrznej i wewnętrznej klasycystycznej stolarki drzwiowej, w tym drzwi wejściowych z nadświetlem, eklektycznej klatki schodowej wraz z metalową konstrukcją schodów, wyeksponowano ściany ryglowe – wewnętrzne i zewnętrzną w drugiej kondygnacji elewacji północnej.

W dawnym domu powstała multimedialna placówka poświęcona historii miasta. W związku z adaptacją do funkcji muzealnych wyremontowano wnętrza, wybudowano pomieszczenie dla węzła ciepłowniczego, wprowadzono podnośnik dla osób niepełnosprawnych, ograniczając w sposób możliwie dopuszczalny ingerencję w substancję zabytkową. Przy aranżacji muzealnej zachowano historyczny układ wnętrz parteru i drugiej kondygnacji. W piwnicy został odsłonięty wątek ceglany muru, a także średniowieczny fundament domu. Z kolei na poddaszu, w pomieszczeniach zaadaptowanych na salę konferencyjną i magazyn, wyeksponowano szkielet konstrukcji ryglowej. Konstrukcję pozostawiono bez wypełnienia. Skorygowano gzymsy koronujące, który po pracach remontowych w czasach PRL pozostał jedynym świadectwem skromnej, sztukatorskiej dekoracji klasycystycznej. Na elewacjach wprowadzono drewnianą stolarkę okienną, zamontowano drewniane okiennice.

Uporządkowano najbliższe otoczenie budynku, nawierzchnię ścieżek i zieleni. Po przeprowadzonych pracach zabytek jest ogólnie dostępny, pełni funkcje wystawiennicze i edukacyjne.

Przeprowadzone prace umożliwiły rozpoznanie i utrwalenie historycznej struktury budynku, a wyeksponowane konstrukcje ryglowe świadczą o miejscowej tradycji budownictwa mieszczańskiego.

WYRÓŻNIENIE PRYZNANO za prace konserwatorskie i adaptacyjne przeprowadzone z poszanowaniem bryły, układu przestrzennego, reliktów autentycznego wystroju, zabezpieczenie i wyeksponowanie historycznej substancji zabytku z konstrukcją o części ryglowej.



1

1. Widok ogólny | Archiwum Autorskiej Pracowni arch. M. Małachowicza

2. Ściana szczytowa z belką drewnianą widoczną pod gzymsem | Archiwum Autorskiej Pracowni arch. M. Małachowicza

3. Elewacja tylna | Archiwum Autorskiej Pracowni arch. M. Małachowicza

4. Metalowe podstopnice schodów | Archiwum Autorskiej Pracowni arch. M. Małachowicza



2



3



4



5



6



7



8



9

- 5, 6. Klatka schodowa | Archiwum Autorskiej Pracowni arch. M. Małachowicza
 7. Piwnica | Archiwum Autorskiej Pracowni arch. M. Małachowicza
 8. Zamurowany otwór drzwiowy parteru | Archiwum Autorskiej Pracowni arch. M. Małachowicza
 9. Główne drzwi wejściowe | Archiwum Autorskiej Pracowni arch. M. Małachowicza
 10. Gzyms drewniany | Archiwum Autorskiej Pracowni arch. M. Małachowicza



10



11

11. Widok ogólny | Fot. D. Mol, ODSzH

12. Drzwi główne | Fot. D. Mol, ODSzH

13. Narożnik północno-zachodni | Fot. D. Mol, ODSzH

14. Zejście do piwnicy | Fot. D. Mol, ODSzH

15. Posadzka i lica ścian piwnicy | Fot. D. Mol, ODSzH

16. Policzek schodów | Fot. D. Mol, ODSzH

17. Obecne wnętrze muzealne na piętrze | Fot. D. Mol, ODSzH

18. Poddasze | Fot. D. Mol, ODSzH

19. Sień wejściowa | Fot. D. Mol, ODSzH

20. Metalowe podstopnice | Fot. D. Mol, ODSzH



12



13



14



15



16



17



18



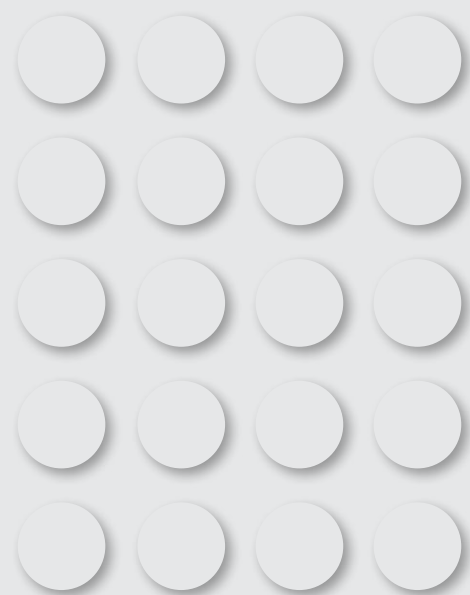
19



20



Wieże wyciągowe dawnej kopalni w Świętochłowicach, wyróżnione w kategorii specjalnej architektury przemysłowej i dziedzictwa techniki | Fot. A. Mucha, NID OT Katowice



architektura
przemysłowa
i dziedzictwo
techniki

zabytek
zadbany
2016



LAUREAT

KANAŁ ELBLĄSKI

POCHYLNIE: BUCZYNIEC, KĄTY, OLEŚNICA, JELENIE, CAŁUNY

ŚLUZY: MIŁOMŁYN, ZIELONA, OSTRÓDA, MAŁA RUŚ

warmińsko-mazurskie, powiaty elbląski i ostródzki

zarządca: Regionalny Zarząd Gospodarki Wodnej w Gdańsku

KANAŁ ELBLĄSKI zaprojektował Georg Jakob Steenke. Drogę wodną wraz z infrastrukturą budowano w latach 1844-1860, następnie modernizowano. Różnice poziomów pokonywane są między innymi przy pomocy napędzanych wodą, unikatowych pochylni dwukierunkowych z tak zwanym suchym grzbieciem.

Prace rewitalizacyjne, konserwatorskie i remontowe prowadzono w latach 2013-2015 w szerokim i skomplikowanym zakresie w obrębie pochylni i śluz, budynków i ich otoczenia oraz przy geometrii kanału i infrastrukturze technicznej. Odpowiadał za nie zespół specjalistów z różnych dziedzin. Zagadnienia konserwatorskie i budowlane dotyczyły architektury, hydrotechniki, prac ziemnych, w tym remontu nadbrzeży, prac torowych oraz wyposażenia maszynowni i urządzeń technologicznych pochylni.

Zachowane zostały konstrukcja, usytuowanie i parametry techniczno-użytkowe pochylni, w tym urządzeń maszynowni poruszanych wyłącznie siłą wody. Geometria kanału pozostała bez zmian na wszystkich pochylniach, jedynie na stanowisku górnym pochylni Buczyniec wprowadzono korektę związaną ze względami bezpieczeństwa. Nowe materiały wprowadzono zgodnie ze sztuką konserwatorską, zastępując elementy uszkodzone nowymi, analogicznymi do historycznych. Ze względów użytkowych żeliwne wyposażenie maszynowni obsługujących pochylnie zastąpiono stalowym, wykonanym na podstawie historycznych szablonów form odlewniczych. Przywrócono historyczny charakter kolumnom pochylni, wcześniej remontowanym z wykorzystaniem betonu. Przy wszystkich pochylniach pozostawiono i wyremontowano autentyczną i nadal sprawną instalację dzwonkową łączącą budkę sygnalisty na szczycie pochylni z maszynownią.

W pracach obejmujących śluzę zastosowano tradycyjne materiały i metody, które umiejętnie połączono z rozwiązaniami nowoczesnymi, wzmacniającymi konstrukcje i służącymi ich uruchamianiu. Nowoczesne instalacje teletechniczne do zdalnej obsługi wrót zostały ukryte i nie umniejszają wartości zabytkowych rewitalizowanych obiektów. Historyczne mechanizmy obsługi śluz wyremontowano. Służą nie tylko jako element ekspozycyjny, ale są nadal wykorzystywane w sytuacjach awaryjnych i poglądowych. Prace na dużą skalę prowadzono także w obrębie budynków towarzyszących kanałowi i w ich otoczeniu. Warto dodać, że w czasie prac w budynkach historycznych wprowadzono ocieplenie przez zastosowanie specjalnych płyt wewnętrznych i tynków elewacyjnych. Nowe obiekty (budynki socjalne i Izba Historii Kanału) wzniesiono w formie nawiązującej do charakteru istniejącej zabudowy historycznej.

Wyjątkowo szeroki zakres działań pozwolił na utrwalenie zabytkowego charakteru obiektu, który stanowi całość złożoną z licznych, różnych przestrzennie i materiałowo elementów.

NAGRODĘ PRYZNANO za przeprowadzone prace remontowe i konserwatorskie, które przyczyniły się do rewitalizacji unikatowego w skali światowej zabytku hydrotechnicznego. Różnorodne i skomplikowane prace budowlane, konserwatorskie i restauratorskie podkreśliły wartości zabytkowe obiektów infrastruktury technicznej kanału, a umiejętne połączenie zastosowanych tradycyjnych materiałów i metod naprawczych z nowoczesnymi rozwiązaniami nie naruszyło integralności obiektu.



1



2



3



4



5



6



7

1. Pochylnia Buczyńiec | Fot. Janusz Pilecki
2. Maszynownia pochylni Jelenie | Archiwum RZGW w Gdańsku
3. Prace przy dolnym filarze w Buczyńcu | Archiwum RZGW w Gdańsku
4. Budynek nadzoru wodnego w Buczyńcu | Archiwum RZGW w Gdańsku
5. Pochylnia Oleśnica | Archiwum RZGW w Gdańsku
6. Kanał obiegowy w Buczyńcu | Archiwum RZGW w Gdańsku
7. Maszynownia pochylni Kąty | Archiwum RZGW w Gdańsku



- 8, 9. Prace hydrotechniczne w obrębie pochylni Oleśnica | Archiwum RZGW w Gdańsku
10. Prace przy dolnym filarze w Kątach | Archiwum RZGW w Gdańsku
- 11-13. Prace hydrotechniczne w obrębie pochylni Buczyńiec | Archiwum RZGW w Gdańsku
14. Wrota na kanale w Buczyńcu | Archiwum RZGW w Gdańsku
15. Prace przy górnym filarze w Buczyńcu | Archiwum RZGW w Gdańsku





16



17

16. Zespół pochylni Jelenie z lotu ptaka | Archiwum RZGW w Gdańsku
 17. Pochylnia Kąty | Fot. I. Liżewska, NID OT Olsztyn
 18. Pochylnia Oleśnica | Archiwum RZGW w Gdańsku
 19. Śluza Mała Ruś | Archiwum RZGW w Gdańsku



18



19



20



21



22



23



24

20. Pochylnia Oleśnica | Archiwum RZGW
w Gdańsku

21. Maszynownia pochylni Buczyńiec |
Fot. A. Płoski, NID OT Olsztyn

22. Wózki transportowe na pochylni Buczyńiec |
Fot. A. Płoski, NID OT Olsztyn

23. Maszynownia pochylni Oleśnica |
Fot. A. Płoski, NID OT Olsztyn

24. Ślusarka okienna w maszynowni pochylni
Całuny | Fot. A. Płoski, NID OT Olsztyn



WYRÓŻNIENIE

WIEŻA CIŚNIEŃ W KOŻUCHOWIE

woj. lubuskie, Koźuchów, ul. Szprotawska, działka nr 559
właściciel: Przedsiębiorstwo Usług Komunalnych USKOM Sp. z o.o.

WIEŻĘ CIŚNIEN na potrzeby wodociągu miejskiego w Koźuchowie wybudowano w 1908 roku. Datę budowy i herb miasta umieszczono w ostrołukowym polu nad wejściem do budowli. Wieża liczy pięć poziomów, na ostatnim umieszczony jest stalowy zbiornik wodny typu Intze (od nazwiska inżyniera, Otto Intze-go). Obiekt jest istotnym elementem układu przestrzennego miejscowości.

Wieża pełni swą funkcję od momentu uruchomienia, z przerwą na czas przeprowadzenia wyróżnionych prac budowlano-konserwatorskich w latach 2014-2015, dzięki którym zachowano i wyeksponowano wartości zabytku przemysłowego.

W czasie prac wzmocniono fundamenty wieży. W związku z odchyleniem budowli od osi wykonano cementowe iniekcje stabilizujące w gruncie. Konserwacji i renowacji poddano wyposażenie techniczne. Zbiornik, wraz z drabinkami wewnętrznymi, podestami technicznymi i balustradami, został oczyszczony metodą piaskowania. Nowa, stalowa obudowa komory zbiornika została wykonana z odtworzeniem historycznych profili i wymiarów; ściana obudowy zbiornika została wymurowana ponownie zgodnie ze sporządzoną wcześniej inwentaryzacją.

Stalowe części dachu oczyszczono z rdzy, elementy mocno skorodowane wymieniono, wykonano renowację okienek dachowych i iglicy wieńczącej; poszycie dachu zmieniono na dachówkę karpiówkę o wymiarach zgodnych z historycznymi.

Elewacje z cegły licowej oczyszczono, uzupełniono ubytki. Stalowe obejmy wieży zostały zabezpieczone przeciw korozji i scalone kolorystycznie z licem ściany. Okna trzonu wieży odnowiono metodami kowalsko-ślusarskimi. Drzwi wejściowe poddano renowacji wraz z wprowadzeniem kolorystyki wynikłej z badań stratygraficznych. Kartusz herbowy nad drzwiami został oczyszczony wtórnych powłok malarskich i pobielony. W przywróconej kompozycji kolorystycznej elewacji czerwień lica ceglanego jest uzupełniona przez biel płycin i zieleń stolarki drzwiowej oraz zewnętrznych parapetów z glazurowanej cegły.

We wnętrzu wieży badania warstw malarskich zdecydowały o ujednoczeniu kolorystycznym stolarki parapetów wewnętrznych i drewnianych schodów wraz z podestami. Wokół działki zbudowano ogrodzenie z cegły klinkierowej nawiązującej do materiału historycznego. Wykonano także iluminację obiektu.

Wieża została zrewaloryzowana i jednocześnie nadal służy infrastrukturze komunalnej, dając dobry przykład możliwości opieki nad tego typu zabytkami.

WYRÓŻNIENIE PRYZNANO za kompleksowe prace konserwatorskie, dzięki którym wzmocniono konstrukcję, poddano konserwacji elewacje i detale architektoniczne oraz wyposażenie techniczne zabytku. Przeprowadzone prace pozwoliły zachować obiekt hydrotechniczny użytkowany zgodnie ze swą pierwotną funkcją.



1



2



3

- 1. Widok ogólny | Archiwum PUK USKOM Sp. z o.o. w Koźuchowie
- 2. Podstawa głowicy wieży | Archiwum PUK USKOM Sp. z o.o. w Koźuchowie
- 3. Zbiornik na wodę | Archiwum PUK USKOM Sp. z o.o. w Koźuchowie
- 4. Stan więzby dachowej | Archiwum PUK USKOM Sp. z o.o. w Koźuchowie



4



5

5. Wieża wraz z otoczeniem | Fot. W. Eckert, NID OT Zielona Góra

6. Portal i stolarka drzwi wejściowych | Archiwum PUK USKOM Sp. z o.o. w Koźuchowie

7. Obudowa zbiornika | Fot. W. Eckert, NID OT Zielona Góra

8. Podest i schody we wnętrzu | Archiwum PUK USKOM Sp. z o.o. w Koźuchowie

9. Jedno z okien w dachu wieży | Archiwum PUK USKOM Sp. z o.o. w Koźuchowie



7



8



6



9



WYRÓŻNIENIE

**WIEŻE WYCIĄGOWE
DAWNEJ KOPALNI WĘGLA KAMIENNEGO „POLSKA”
W ŚWIĘTOCHŁOWICACH**

woj. śląskie, Świętochłowice, ul. Wojska Polskiego 16
posiadacz: Gmina Miejska Świętochłowice

WIEŻE O RÓŻNYCH TYPAH KONSTRUKCJI obrazują rozwój techniki wydobywczej. Wieża kozłowa o konstrukcji stalowej pochodzi z lat 1889-1891, wieża basztowa, z halą elektrycznej maszyny wyciągowej umieszczoną w głowicy, zbudowana została w 1908 roku i jest jedną z najstarszych tego typu w Europie. Wieże, ostatnie relikty zamkniętej w 2000 roku kopalni „Polska”, są obecnie adaptowane na cele kulturalne, edukacyjne, turystyczne i społeczne.

Przeprowadzone w latach 2014-2015 prace konserwatorskie oraz adaptacyjne zahamowały degradację substancji zabytkowej, utrwaliły i wyeksponowały wartości kulturowe miejsca. Istotnym czynnikiem stała się pamięć lokalna oraz zaangażowanie społeczne w ochronę dziedzictwa – w 2011 roku narodziła się akcja społeczna „Ratujmy Dwie Wieże”. Trzy lata później rozpoczął się realizowany przez samorząd miasta projekt rewitalizacji i adaptacji obiektów przemysłowych.

W wieży kozłowej usunięto powłoki malarskie, wymieniono skorodowane elementy konstrukcji, oczyszczono ich powierzchnie i wykonano nowe powłoki antykorozyjne, wzmocniono stalowe podpory i ceglane fundamenty. W trakcie prac przy wieży basztowej ustabilizowano kratowe słupy nośne, uzupełniono brakujące elementy konstrukcji stalowej i stropu na poziomie głowicy. Prace konserwatorskie przy elewacjach wieży polegały na oczyszczeniu, zabezpieczeniu antykorozyjnym i malowaniu elementów stalowych, a w przypadku lica ceglanego – oczyszczeniu i uzupełnieniu ubytków z wykorzystaniem oryginalnej cegły rozbiórkowej. Piony komunikacyjne, prowadzące na nowo utworzone poziomy użytkowe w głowicy wieży – sale wystawowe i punkt widokowy – zostały umieszczone w żelbetowej strukturze klatki schodowej, samodzielnej wobec obudowy zabytkowych ścian. Zainstalowano iluminację wież.

W otoczeniu wieży wzniesiono pawilon z funkcjami zaplecza placówki kulturalnej. Gabionowe ściany wydzielają na najbliższym wieżom terenie cztery strefy dedykowane żywiolom, przeznaczone do rekreacji i widowisk plenerowych i mieszczące ścieżkę edukacyjną poświęconą przemysłowemu dziedzictwu Śląska i historii samej kopalni.

Cennym zabytkom techniki przywrócono integralność materiałową i estetyczną, a nowa funkcja i społeczny odbiór pozwalają użyć tu terminu rewitalizacja w pełnym tego słowa znaczeniu.

WYRÓŻNIENIE PRYZNANO za prace konserwatorskie wykonane z pełnym poszanowaniem substancji zabytkowej. Wieże wyciągowe o unikatowej konstrukcji basztowej i kozłowej stanowią istotny element krajobrazu kulturowego Górnego Śląska, a towarzysząca im współczesna aranżacja harmonijnie łączy się z historyczną tkanką, tworząc ogólnie dostępną przestrzeń o walorach edukacyjnych.



1

2

1. Wieża kozłowa i basztowa (w głębi) | Archiwum elwu Leszek Woźniak
2. Wieża basztowa | Archiwum elwu Leszek Woźniak

3. Stan konstrukcji stalowej | Fot. B. Josińska, UM w Świętochłowicach
4. Głowica wieży | Archiwum elwu Leszek Woźniak







7

5. Iluminacja zrewaloryzowanych obiektów | Fot. B. Josińska, UM w Świętochłowicach

6. Wieże wraz z otoczeniem | Archiwum elwu Leszek Woźniak

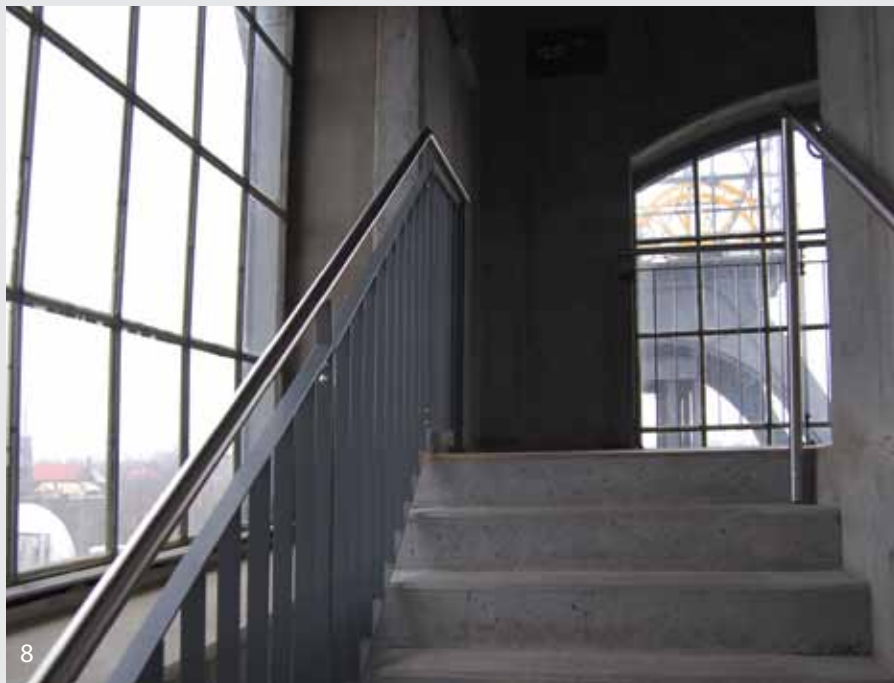
7. Nowy pawilon | Fot. A. Mucha, NID OT Katowice

8. Klatka schodowa w wieży basztowej | Fot. A. Mucha, NID OT Katowice

9. Dwie wieże... | Fot. A. Mucha, NID OT Katowice

10. Zagospodarowanie otoczenia | Fot. A. Mucha, NID OT Katowice

11. Wnętrze głowicy wieży basztowej | Fot. A. Mucha, NID OT Katowice



8



9



10



11



WYRÓŻNIENIE

ŻREBIĘCIARNIA W ZESPOLE FOLWARCZNYM W WĄSOWIE

woj. wielkopolskie, Wąsowo, ul. Poznańska 2

właściciel: Folwark Wąsowo

Piotr Wieła, Magdalena Burda-Wieła

ŻREBIĘCIARNIA, niewielki budynek inwentarski, znajduje się na terenie podwórze XIX-wiecznego folwarku w Wąsowie, w pobliżu dawnej stajni koni wyjazdowych i kuźni. Powstała około lat 1899-1910. Stanowi część zespołu pałacowo-parkowo-folwarcznego z zabudową gospodarczą zachowaną w stopniu unikatowym w skali Wielkopolski.

Przed podjęciem działań konserwatorskich i adaptacyjnych obiekt był nieużytkowany. Prace z lat 2014-2015 przeprowadzono tak, aby jak najmniej ingerować w zabytkową substancję, zachować bryłę, układ jednoprzestrzennego wnętrza i podkreślić historyczne elementy budynku. Utrwalono strukturę budowlaną obiektu, wyeksponowano pierwotną więźbę dachową, materiał licowy i detale elewacji – fryzy, kotwy talerzowe. Obecnie żrebięciarnia jest miejscem promocji produktów lokalnych i dziedzictwa kulinarnego.

Prace budowlane i konserwatorskie objęły między innymi skucie warstw betonowych na posadzce parteru, skucie tynków wewnętrznych, wykonanie drenażu zewnętrznego i wewnętrznego. Uzupełniono zniszczone elementy stropu i konstrukcji dachu. Ceglane elewacje zostały oczyszczone, uzupełniono ubytki (kitowanie) i spoinowanie, całość scalono kolorystycznie. Powierzchnie ceglane poddano hydrofobizacji. Zaimpregnowano także historyczne elementy wyeksponowanej na poddaszu więźby drewnianej. Usunięto wtórne przemurowania otworów w podłużnej elewacji wschodniej. Pokrycie dachowe z ceramicznej dachówki karpiołki zostało wykonane na wzór oryginału. Wewnątrz żrebięciarni wykonano nowe tynki, wyeksponowano ceglany strop odcinkowy, na parterze wprowadzono posadzkę nawiązującą do ceglanych posadzek historycznych stosowanych w pomieszczeniach gospodarczych, na poddaszu – podłogę z desek. Wykonano niezbędne prace instalacyjne związane z nową funkcją obiektu, w tym komin i kanały ogrzewania. W związku z zaadaptowaniem poddasza do funkcji użytkowej połączono je przestrzennie z przyziemiem i skomunikowano, wprowadzając nowoczesną stalową klatkę schodową, pozwalającą bez żadnych wątpliwości wyznaczyć granice substancji zabytkowej i współczesnej aranżacji.

Niewielki budynek został potraktowany z wielką pieczołowitością i może służyć za przykład podejścia do zabytków dawnej infrastruktury majątków ziemskich.

WYRÓŻNIENIE PRYZNANO za przeprowadzone prace konserwatorskie i adaptacyjne, które pozwoliły zachować w szerokim zakresie autentyczność i integralność substancji zabytkowej obiektu związanego z gospodarką folwarczną i przemysłem wiejskim. Przyjęte założenia jak najmniejszej ingerencji w historyczne formy pozwoliły na ich zachowanie i właściwe wyeksponowanie.



1, 2. Żrebięciarnia w zespole folwarcznym (budynek parterowy w głębi) | Fot. T. Palacz, NID OT Poznań
3. Wnętrze | Archiwum Folwarku Wąsowo





4



5

- 4. Ściany po zdjęciu tynków |
Archiwum Folwarku Wąsowo
- 5. Elewacje zewnętrzne |
Archiwum Folwarku Wąsowo
- 6. Więźba dachowa |
Archiwum Folwarku Wąsowo



6





10



11



12

7. Widok ogólny | Fot. T. Palacz, NID OT Poznań
 8. Odtworzone otwory wejściowe | Fot. T. Łuczak, NID OT Poznań
 9. Poddasze użytkowe | Fot. T. Łuczak, NID OT Poznań

10. Wnętrze w nowej funkcji | Fot. T. Łuczak, NID OT Poznań
 11. Ściana szczytowa | Fot. T. Łuczak, NID OT Poznań
 12. Ekspozycja materiału stropu | Fot. T. Łuczak, NID OT Poznań
 13. Kotwa elewacyjna | Fot. T. Łuczak, NID OT Poznań
 14. Ceglane posadzki, ściany i strop | Fot. T. Łuczak, NID OT Poznań



13



14



Ministerstwo
Kultury
i Dziedzictwa
Narodowego.



NARODOWY INSTYTUT
DZIEDZICTWA
NATIONAL HERITAGE BOARD OF POLAND

www.mkidn.gov.pl
www.nid.pl



Opieka nad zabytkami niesie ze sobą wielorakie zobowiązania. Należy do nich prowadzenie badań naukowych, architektonicznych i konserwatorskich, które zapewniają właściwe rozpoznanie wartości danego obiektu, prowadzenie prac remontowych i konserwatorskich oraz – w coraz liczniejszych przypadkach – konieczność znalezienia nowej funkcji dla budynków i obszarów zabytkowych.

Co roku Generalny Konserwator Zabytków nagradza i wyróżnia właścicieli i zarządców, którzy w jak najlepszy sposób opiekują się obiektami historycznymi.

Tematyczna publikacja przedstawiająca zdobywców laurów konkursu „Zabytek Zadbane” z roku 2016 daje przegląd efektów prac konserwatorskich w obiektach o bardzo różnym charakterze, o znaczeniu lokalnym i ponadlokalnym.