

RAPORT O STANIE ARCHITEKTURY DREWNIANEJ W POLSCE ANKIETA BADAWCZA PRZYKŁADU REFERENCYJNEGO

NAZWA PRZYKŁADU REFERENCYJNEGO

DREWNIANA ARCHITEKTURA CERKIEWNA OBSZARU NADSANIA W OBRĘBIE WOJEWÓDZTWA PODKARPACKIEGO



Wola Oleszycka, pow. lubaczowski. Zespół cerkiewny: cerkiew Opieki Matki Bożej i dzwonnica-brama. Widok od pn. Współczesna akwarela A. Żygadły, na podstawie rysunku K.W. Kielisińskiego z 1839 r.

UZASADNIENIE WYBORU PRZYKŁADU REFERENCYJNEGO

Drewniana architektura cerkiewna w Polsce południowo-wschodniej jest fenomenem kulturowym, stanowiącym wspólne dziedzictwo Polaków, Ukraińców i Łemków. Jej ważne miejsce w krajobrazie kulturowym Europy zostało potwierdzone w 2013 r. wpisaniem 16 świątyń na listę światowego dziedzictwa UNESCO. Dwie spośród nich znajdują się na terenach Nadsania. Region ten jest stosunkowo najmniej rozpoznany pod względem dziedzictwa cerkiewnego, m.in. ze względu na ogromne straty, jakie poniósł on na przestrzeni XX w.

Drewniana architektura cerkiewna w Nadsaniu wyróżnia się na tle innych regionów m.in. dużym zróżnicowaniem stanu zachowania zasobu. Występują tu niezwykle cenne obiekty znajdujące się od kilkudziesięciu lat w ruinie, obiekty opuszczone, zniszczone nieudolnymi pracami remontowo-konserwatorskimi, jak również zabytki objęte pieczołowitą opieką konserwatorską.

FORMA OCHRONY

Forma ochrony zasobu jest zróżnicowana – występują tu obiekty chronione w sposób szczególny poprzez wpis na listę światowego dziedzictwa UNESCO (zespoły cerkiewne w Radrużu i Chotyńcu), jednak najpowszechniejszą formą ochrony jest wpis do rejestru zabytków województwa podkarpackiego. Niekiedy zdarzają się obiekty wpisane wyłącznie do ewidencji gminnej (np. cerkiew w Krzywem).

OKRES REFERENCYJNY, DO KTÓREGO ODNOŚ SIĘ BADANIE

DATA LUB PRZEDZIAŁ CZASOWY OKRESU REFERENCYJNEGO

Podstawowy przedział czasowy okresu referencyjnego to zakres pomiędzy rokiem 1984 a 2022.

UZASADNIENIE WYBORU OKRESU REFERENCYJNEGO

W 1987 r. ukazał się pierwszy kompletny katalog cerkwi zlokalizowanych na terenach części dawnej greckokatolickiej eparchii przemyskiej, znajdującej się po polskiej stronie granicy. Katalog ten, zatytułowany *Church in ruins* (wydany w języku ukraińskim i angielskim), wywołał w swoim czasie duże poruszenie w środowisku badaczy architektury cerkiewnej. Ilustrowany jest barwnymi fotografiami wszystkich cerkwi istniejących w latach 1984–1987 (w tym okresie powstały zamieszczone w nim zdjęcia) i stanowi dobry punkt odniesienia do analizy zmian w architekturze cerkiewnej ostatnich kilkadziesiąt lat.

CHARAKTERYSTYKA ZASOBU

LICZBA OBIEKTÓW PODDANYCH ANALIZIE

		cerkwie	dzwonnice	bramki	kaplice
pow. brzozowski	1984	8	1		
	2022	8	0		
pow. jarosławski	1984	13	11	1	1
	2022	10	8	1	0
pow. lubaczowski	1984	23	11	1	
	2022	20	11	1	
pow. przemyski	1984	27	19		
	2022	23	14		
pow. przeworski	1984	4	1		
	2022	3	1		
Nadsanie ogółem	1984	75	43	2	1
	2022	64	34	2	

CZAS/OKRES POWSTANIA

Od 1583 r., przybliżonego czasu powstania cerkwi św. Paraskewy w Radrużu, do roku 1936, gdy wzniesiono cerkiew w Roztoce.

LEGENDA	Obiekty istniejące w 1984, niezachowane do 2022
	Obiekty istniejące w 2022
	Obiekty częściowo zachowane do 2022
W rubrykach wskazano czas wzniesienia danego obiektu	
	np. 1755

pow. brzozowski	miejsowości	cerkwie	dzwonnice	inne
	1 Końskie	1927		
	2 Krzemienna	1867		
	3 Krzywe	1759		
	4 Obarzym	1828		
	5 Siedliska	1860		
	6 Ulucz	1659		
	7 Wara	1889		
	8 Witryłów	1812	XIX w.	
pow. jarosławski				
	1 Bobrówka	1755		1755
	2 Chłopice	1761	XVIII w.	
	3 Chotyniec	ok. 1600		1925
	4 Dobkowice	1919		1919
	5 Grabowiec	ok. 1928 (?)	ok.. 1928 (?)	
	6 Hawłowice	1683		
	7 Kalników		pocz. XX w.	
	8 Koniaczów			1912
	9 Leżachów	1684		
	10 Mięksiz Stary	1801		
	11 Młyny	XVII w./1733		1733
	12 Mołodycz	1716		
	13 Nienowice	1915		
	14 Święte		XIX/XX w.	
	14 Tyniowice	1709	1709 (?)	
	15 Wietlin		ok. 1920	
	16 Zabłotce	1900	lata 20. XX w.	
pow. lubaczowski				
	1 Bihale	1821		
	2 Borchów	1688		
	3 Brusno Nowe	1713		
	4 Cewków	1844		
	5 Chotylib	1888		
	6 Dachnów	1929	pocz. XX w.	
	7 Gorajec	1586		
	8 Kobylnica Wołoska			XIX w.
	9 Kowalówka	1767 (?)		
	10 Krowica Sama	1870		
	11 Krzywe		XIX/XX w.	
	12 Łówcza	1808	koniec XIX w.	
	13 Łukawiec	1701		
	14 Moszczanica	1719		1890
	15 Opaka	1755	koniec XIX w.	
	16 Prusie	1887		1899
	17 Radruż	1583	XVI/XVII w.	
	18 Radruż	1931		
	19 Szczutków	1904		1825
	20 Ułazów	1843	koniec XVIII w. (?)	
	21 Wola Oleszycka	1787		1787
	22 Wola Wielka	1755		1755
	23 Wólka Żmijowska	1894		
	24 Załuże	1700		
	25 Żmijowska	1786		

pow. przeworski				
	1 Krzeczowice	1793		
	2 Leżachów	1684		
	3 Majdan Sieniawski	1863	1863	
	4 Rudka	1693		
pow. przemyski				
	1 Babice	1840	1840	
	2 Bolestraszyce	1926		
	3 Brzeżawa	1843		
	4 Brzuska	1783		
	5 Buszkowice		XVIII w.	
	6 Chyrzynka	1856		
	7 Jaksmanice		II poł. XIX w.	
	8 Jawornik Ruski	1882 (?)		
	9 Kłokowice	1856	1856	
	10 Koniusza	1915	1918	
	11 Kormanice	1926	1926	
	12 Kotów	1925		
	13 Krasice	1899		
	14 Kruhel Wielki	1640	XVIII w.	
	15 Kupiatyczne		XIX/XX w.	
	16 Kupna	1725	1725	
	17 Kuźmina	1810		
	18 Leszczyny	1886		
	19 Lipa	1843		
	20 Łuczyce	1856	1866	
	21 Młodowice	1923	1923	
	22 Ostrów	1884		
	23 Piątkowa Ruska	1732		
	24 Poździacz 1	1777	XVI w. (?)	
	25 Poździacz 2	1858		
	26 Prałkowce		1842	
	27 Reczpol	1879		
	28 Rostoka	1936		
	29 Rudawka	1796		
	30 Stubienko	1849	1849	
	31 Sólca		XIX w.	
	32 Tarnawce		1917	
	33 Torki		XVII w.	
	34 Walawa		1927	
	35 Wapowce		1876	
	36 Zadąbrowie	1660/1917		

FUNKCJA

Pierwotną funkcją tych obiektów jest przestrzeń do sprawowania liturgii w obrządku greckokatolickim. Obecnie tylko część zabytków zachowała swoją pierwotną funkcję (np. Chotyńiec, Poździacz 2). Wiele obiektów stanowi przestrzeń dla sprawowania liturgii Kościoła Rzymskokatolickiego (np. Poździacz 1, Obarzym, Rostoka, Rudawka, Stubienko). Część pełni tę funkcję okazynie, np. jako kaplice przedpogrzebowe (Leżachów, Krzeczowice, Siedliska). Niektóre zabytki zostały opuszczone i nie pełnią żadnych stałych funkcji (np. Moszczanica, Ułazów, Reczpol, Mięksiz Stary, Grabowiec, Żmijowiska); niewielka część zabytków stanowi przestrzeń muzealną (Radruż 1, Brusno Nowe, Ulucz).

CHARAKTERYSTYKA STANU ZACHOWANIA ZASOBU

OGÓLNA OCENA STANU ZACHOWANIA ZASOBU

Średni

ROZSZERZONA OCENA STANU ZACHOWANIA ZASOBU

Aby trafniej ocenić obiekty zabytkowej architektury cerkiewnej Nadsania, można pogrupować je w następujące kategorie:

1. Obiekty poddane kompleksowym pracom remontowo-konserwatorskim często mają dobre parametry techniczne, ale wskutek wymiany substancji zabytkowej (uprzednio niepoddanej badaniom) nie stanowią już pełnowartościowego zabytku. Są w większym stopniu kreacjami konserwatorskimi w nowym materiale niż świadkami epok, w których powstawały.
2. Obiekty poddane pracom konserwatorskim, które minimalnie uszczupliły formę i substancję oryginału, a także obiekty poddawane regularnym doraźnym pracom konserwatorskim, przedłużającym ich żywotność przy jednoczesnym nieingerowaniu w zasadniczą strukturę zabytku. Tego typu obiekty pełnią zwykle funkcję sakralne.
3. Obiekty znajdujące się w średnim stanie zachowania, które nie uległy większym przekształceniom po II wojnie światowej. Ich stan zachowania nie zawsze jest stabilny, ale są to obiekty o dużym potencjale naukowo-badawczym. Stwarzają one szansę na zachowanie autentycznych przykładów architektury cerkiewnej w Nadsaniu w przyszłości.
4. Obiekty zagrożone katastrofą budowlaną, zwykle nieremontowane od kilkudziesięciu lat. Są to niejednokrotnie zabytki o bardzo wysokiej wartości, np. dzwonnica w Ułazowie czy cerkiew w Miękiszu Starym. Wymagają one pilnych prac zabezpieczających.

OKREŚLENIE STOPNIA ZACHOWANIA ZASOBU W ODNIESIENIU DO OKRESU REFERENCYJNEGO

(liczbowo, np. w 1996 r. – 265 obiektów, w 2022 r. – 158)

	ROK	cerkwie	dzwonnice	bramki	kaplice
Nadsanie ogółem	1984	75	43	2	1
	2022	64	34	2	

DIAGNOZA ZMIAN STANU ZACHOWANIA ZASOBU W OKRESIE REFERENCYJNYM

Procesy destrukcyjne, które prowadzą do pogorszenia się stanu technicznego obiektu zabytkowego:

1. Długotrwała degradacja obiektu lub jego fragmentów wynikająca z braku działań właściciela i służb konserwatorskich, prowadząca do osłabienia istotnych elementów konstrukcyjnych, zrujnowania obiektu lub jego fragmentów i niejednokrotnie prowadząca do katastrofy budowlanej. W stanie ruiny z ww. przyczyn znalazły się cerkwie w: Babicach, Brzózce, Bruśnie Nowym (do 2014 r.), Cewkowie (do 2015 r.), Chyrzynie (do 2014 r.), Kotowie (do 2013 r.), Kruhelu Wielkim (do 1994 r.), Krowicy Samej, Kupnej (relikty ścian cerkwi rozebrano w 2011 r. i przeniesiono do Godkowa na Pomorzu, gdzie z ich wykorzystaniem przeprowadzono rekonstrukcję świątyni), Majdanie Sieniawskim, Miększu Starym, Opacie i Rudce (do 2011 r.). Opis wybranych przykładów:
 - 1.1. Majdan Sieniawski. Proces rujnacji i dewastacji zespołu cerkiewnego postępował nieprzerwanie od 1947 r., kiedy to został przejęty na rzecz Skarbu Państwa. Procesy niszczące nie zostały przerwane pracami konserwatorskimi lub choćby zabezpieczającymi. Ruiny cerkwi spłonęły w 1988 r. Szkieletową konstrukcję dzwonnicy przeniesiono do Gorajca w 1994 r., gdzie przeprowadzono prace remontowo-konserwatorskie (il. 1, 2).
 - 1.2. W 1994 r. zawaliła się opuszczona i zdewastowana cerkiew w Krowicy Samej (il. 3, 4).
 - 1.3. Miększ Stary. Proces rujnacji i dewastacji zespołu cerkiewnego trwa od 1947 r. Tuż przed okresem referencyjnym zniszczeniu uległa dzwonnica i dwie bramki cerkiewne. W 1989 r. podczas obozu studenckiego zabezpieczono fartuch osłaniający posadowienie cerkwi. W 2010 r. zawaliła się zachodnia kruchta obiektu. W 2021 r. częściowo zabezpieczono statykę ścian cerkwi oraz zdemontowano kruchnę północną i fartuch osłaniający podwaliny. Obiekt wymaga dalszych niezbędnych prac zabezpieczających (il. 5).
 - 1.4. Rudka. Po katastrofie obiektu w 1988 r. wykonano tymczasowe zabezpieczenie mające uchronić zachodnią część cerkwi przed zniszczeniem do czasu wykonania docelowych prac konserwatorskich. Zabezpieczenie o żywotności 1–2 lata funkcjonowało 23 lata. W tym okresie zachodnia część cerkwi uległa w znacznym stopniu zniszczeniu na skutek działania wód opadowych i podsiąkania kapilarnego (il. 6, 7, 61).
 - 1.5. W okresie referencyjnym zawaliły się dzwonnice cerkiewne m.in. w: Chotyńcu (datowana na 1925 r., zawaliła się w latach 80. XX w.), Kupnej, Poździaczu (datowana na XVI w., zawaliła się w 2000 r.), Tyniowicach (datowana na 1709 r., zawaliła się w latach 80. XX w.). (il. 8, 9).
 - 1.6. Cewków. Gontowe opierzenie ścian cerkwi jest zachowane szczątkowo, ściany wieńcowe od dziesięcioleci narażone są na destrukcyjne działanie warunków atmosferycznych. Bierwiona w wielu miejscach uległy biodegradacji. Całkowitemu zniszczeniu uległ dach nad północnym wejściem do babińca. W czasie referencyjnym zawaliła się kruchta zachodnia, została jednak odbudowana po 2015 r. (il. 10)
 - 1.7. Prusie i Wola Wielka. Niektóre elementy konstrukcyjne dzwonnicy uległy częściowej biodegradacji wskutek długoletniego działania wilgoci (il. 11–13).
 - 1.8. Ułazów. Południowo-zachodnia część dzwonnicy jest co najmniej od 1994 r. pozbawiona zadaszenia, w związku z czym proces jej rujnacji postępuje z roku na rok (il. 14–17).
 - 1.9. Żmijowiska. Dolne partie ścian cerkwi – nawy, sanktuarium i zakrystii – od dziesięcioleci nie są osłonięte opasaniem, fartuchem ani opierzeniem, wskutek czego narażone są na ciągłe działanie wód opadowych i sukcesywnie niszczone. Analogiczna zależność występowała w ścianach babińca powyżej opasania cerkwi w Woli Wielkiej, co doprowadziło do niemal zupełnej wymiany materiału konstrukcyjnego podczas prac remontowo-konserwatorskich (il. 18). Jeszcze gorzej przedstawiał się stan zachowania cerkwi w Bruśnie Nowym, w której nieszczelność pokrycia dachów między sanktuarium a nawą doprowadziła do całkowitego przegnicia obszernych fragmentów konstrukcji zabytku (il. 19-21).
2. Zniszczenia pośrednio zależne od opiekunów zabytków i służb konserwatorskich. Zdewastowane obiekty były otwarte przez lata i dostępne dla osób postronnych, co narażało je na bezmyślne działanie wandalów oraz rozmyślne działanie osób kierujących się resentymentami w relacjach polsko-ukraińskich lub postawami antyklerykalnymi. Dodatkowo nie najlepszy stan techniczny zabytków dawał pretekst do aktów wandalizmu:

- 2.1. Doszczętne spłonienie opuszczonych i zdewastowanych cerkwi w: Brzózce w 1984 r., Majdanie Sieniawskim w 1988 r. (il. 1,2) i Opacie w 2003 r. (il. 22).
- 2.2. Pożar opuszczonej i zdewastowanej cerkwi w Łukawcu w 1987 r. (il. 23, 24).
- 2.3. Zdewastowanie wnętrza cerkwi w Miękiszu Starym (il. 25).
3. Zniszczenia i zmiany wynikłe z zaproszenia ognia podczas funkcjonowania zabytku jako czynny obiekt sakralny:
 - 3.1. Ułazów. W 1986 r. w zakrystii cerkwi wybuchł pożar, który rozprzestrzenił się na sanktuarium i dach nawy. Zniszczeniu uległ dach nad nawą oraz fragmenty konstrukcji wieńcowej budynku (il. 27, 28).
 - 3.2. Załuże. W 1984 r. pożar doszczętnie strawił tamtejszą cerkiew, jedną z najcenniejszych na terenie Nadśania (il. 26).
4. Brak doraźnych, pomniejszych prac konserwatorskich:
 - 4.1. Niewykonanie właściwego odprowadzania wody poza obszar posadowienia obiektów, choćby poprzez wykopanie rowków odwadniających, a także występowanie podwalin (częściowo lub w całości) pod powierzchnią gruntu z powodu podnoszenia się jego poziomu: Krzczowice, Leżachów (do 2015 r.), Miękisz Stary, Moszczanica, Łukawiec (północna podwalina sanktuarium), Rudka (do 2011 r.), Szczutków, Wólka Żmijowska, Żmijowiska (il. 18, 29-32, 35, 38).
 - 4.2. Brak wymiany zniszczonego pokrycia połaci dachowych lub ich lokalnego uszczelnienia: Krzczowice, Łukawiec, Wola Wielka (cerkiew i dzwonnica), Miękisz Stary (il. 36, 37, 39).
 - 4.3. Destrukcja lub brak fartucha osłaniającego podwaliny przed wodami opadowymi: Grabowiec, Łówcza (dzwonnica i cerkiew), Szczutków, Tyniowice, Żmijowiska (il. 18, 39-34, 38, 71).
 - 4.4. Inne: Cewków, Łukawiec, Wólka Żmijowska. Zniszczeniu uległa część wiatrownic i opierzenia ścian cerkwi (il. 10, 35).
5. Zniszczenia spowodowane oberwaniem się konarów starodrzewu:
 - 5.1. Rudka. W 1988 r., podczas burzy, na zachodnią część cerkwi zawalił się konar pomnikowego dębu, niszcząc wieżę-dzwonnicę i przybudówki wokół babińca (il. 6).
 - 5.2. Wólka Żmijowska. W 1989 r. na południową część cerkwi zawałiło się powalone przez burzę drzewo, niszcząc część opasania (il. 40).
6. Zniszczenia wykonane z premedytacją przez opiekunów zabytków.
 - 6.1. Bobrówka. W latach 1987-88 r. rozebrano cerkiew z 1755 r., „przez łącińską parafię w Ryszkowej Woli, podczas rzekomego kapitalnego remontu, przy kompletnej obojętności, jeśli nie przyzwoleniu Wojewódzkiego Konserwatora Zabytków, Marka Gosztyły”¹. W miejscu zabytku wzniesiono nowy kościół (il. 41-43).
 - 6.2. Bolestraszyce. W 2009 r. parafia łącińska w Bolestraszcach rozebrała cerkiew z 1925 r., za zgodą Wojewódzkiego Konserwatora Zabytków, Grażyny Stojak (il. 46, 47).
 - 6.3. Buszkowice. Ok. 2004 r. rozebrano dzwonnice cerkiewną pochodzącą z XVIII w. (il. 44, 45)
 - 6.4. Dobkowice. Ok. 1990 r. rozebrano górną kondygnację dzwonnicy z 1919 r.
 - 6.5. Mołodycz. Kilkuetapowa rozbiórka cerkwi z 1716 r., prowadzona metodą małych kroków. Już przed okresem referencyjnym, podczas prac remontowych w 1971 r., znacznie uszczuplono wartość zabytkową świątyni. W kolejnych latach – mimo wzniesienia w tej samej miejscowości murowanego kościoła – prowadzono dalsze prace, których efektem było usuwanie reszty wartości zabytkowych świątyni i jej otoczenia (il. 49-53). Warto w tym miejscu dodać, że w podobnej sytuacji znajduje się cerkiew w Woli Oleszyckiej, mająca bardzo duży potencjał jako zabytkowy zespół cerkiewny. Opis destrukcyjnych działań przy tym obiekcie wykracza jednak poza ramy okresu referencyjnego (il. 54-57).
 - 6.6. Zabłotce. Ok. 1997 r. rozebrano cerkiew i dzwonnice z 1882 r., po ukończeniu prac budowlanych przy nowym kościele (il. 58).

¹ R. Brykowski, *W sprawie architektury cerkiewnej województwa rzeszowskiego po 33*, [w:] *Losy cerkwi w Polsce po 1944 roku*, red. A. Marek, B. Tondos, J. Tur, K. Tur-Marciszek, Rzeszów 1997, s. 155.

- 6.7. Wara. W 2021 r. wzniesiono nową konstrukcję z gazobetonu wewnątrz zabytkowej cerkwi z 1889 r., trwale zasłaniając zabytkową polichromię obiektu. Przypuszczalnie, gdyby sprawa nie nabrała rozgłosu w mediach, drewniana konstrukcja cerkwi została by ostatecznie rozebrana (il. 58-60).
7. Wprowadzenie wadliwych rozwiązań podczas prac konserwatorskich:
- 7.1. Rudka. Tymczasowe zabezpieczenie zachodniej części cerkwi wykonane w 1988 r. posiadało wadę projektową, która skutkowałą narażeniem ścian babinca i nawy na działanie wilgoci opadowej i kapilarnej. Wady nie uzasadniały tymczasowy charakter zabezpieczenia. Finalnie defekt zabezpieczenia spowodował zniszczenie części zrębu nawy oraz babinca i stał się pretekstem do wymiany całości konstrukcji babinca w późniejszym okresie (il. 61).
- 7.2. Rudka. Wykonane w latach 2011–2013 nowe opasanie obiektu w kilku miejscach nie odprowadza prawidłowo wód opadowych, co skutkuje miejscowym utrzymywaniem się wilgotności w obrębie posadowienia obiektu i dolnych wieńców ścian zrębowych (il. 62). Ponadto montaż nowych rysy w ścianach na czop (szczególnie od strony południowej) wykonano wbrew zasadom sztuki ciesielskiej.
- 7.3. Krzeczowice. Założenie gontowego fartucha „na”, a nie „pod” deskowanie ścian, co prowadzi do spływania części wód opadowych na posadowienie obiektu (il. 63).
- 7.4. Łukawiec. Niedostateczne osłonięcie północno-zachodniego węglowania nawy daszkiem opasania (il. 36).
- 7.5. Brusno Nowe. Zniszczenie bierwion kopuły nad nawą podczas prac remontowo-konserwatorskich poprzez obrzynywanie oryginalnych zamków i wycinanie nowych w miejscach wygodnych dla ekipy remontowej (il. 65, 66). Po rekonstrukcji kopuły nad nawą jej poszczególne połączenia nie schodzą się w jednym punkcie (il. 64).
- 7.6. Niedostateczne zabezpieczenie oryginalnego materiału konstrukcyjnego, zdemontowanego podczas prac remontowo-konserwatorskich, skutkujące jego stopniową biodegradacją w: Leżachowie, Miększu Starym, Opacie, Woli Wielkiej (il. 67-69).
8. Wprowadzenie wadliwych rozwiązań podczas prac modernizacyjnych niezwiązanych z decyzjami służb ochrony zabytków:
- 8.1.1. Leżachów. Na skutek modernizacji opasania i dostawienia kruchty w zachodniej części obiektu w 1884 r. odsłonięto zachodnie węglowania babinca, doprowadzając do sukcesywnego, trwającego ponad wiek, narażenia na działanie wilgoci i w konsekwencji do zgnicia zachodniej podwaliny babinca oraz zawilgocenia jego dolnych wieńców. Proces ten trwał nieprzerwanie do 2015 r. (il. 72).
- 8.1.2. Łowcza, Moszczanica, Szczutków. Niedostateczne osłonięcie podwalin zbyt wąskim fartuchem (il. 30, 31, 71).
- 8.1.3. W okresie referencyjnym powszechnie wykonywano betonowe opaski wokół posadowienia obiektów (przy jednoczesnym braku wprowadzenia izolacji poziomej), skutkujące długotrwałym utrzymywaniem się wilgoci w obrębie posadowienia. Rozwiązanie to powoduje biodegradację podwalin i dolnych wieńców obiektu. Utrzymywanie się wilgoci w drewnie konstrukcyjnym sprzyja rozwojowi pleśni i grzybów oraz kolonii owadów niszczących drewno. Wspomniane opaski istnieją do dzisiaj w cerkwiach w: Borchowie, Grabowcu, Hawłowicach (odcinkowo), Krzeczowicach, Łowczy, Obarzymiu, Prusiu, Radrużu – cerkwi św. Mikołaja, Szczutkowie, Tyniowicach, Ułazowie, Wólce Żmijowskiej i Żmijowiskach (il. 70, 71).
- 8.1.4. Chotyłub. Forma opasania oryginalnie zaprojektowana przez budowniczych obiektu nie w pełni zabezpieczała węglowania ścian nawy przed działaniem wód opadowych. W okresie referencyjnym, podczas prac zabezpieczających, usunięto ten błąd konstrukcyjny.
9. Powolne procesy degradacyjne w obiektach od dziesięcioleci niepoddawanych pracom konserwatorskim, nieprowadzące jednak do radykalnego pogorszenia się stanu zachowania danych obiektów w: Dobkowicach, Grabowcu, Hawłowicach, Jabłonicy Ruskiej, Krasicach, Krzeczowicach, Łowczy, Moszczenicy, Prusiu, Reczpolu, Siedliskach, Tyniowicach, Wólce Żmijowskiej, Żmijowiskach (il. 73-80).
- 9.1. Fragmentaryczna utrata wartości ochronnych deskowania ścian zewnętrznych w: Hawłowicach, Kowalówce, Krzeczowicach, Miększu Starym, Moszczenicy, Łowczy, Tyniowicach, Ułazowie, Wólce Żmijowskiej, Żmijowiskach (il. 5, 11, 19, 63, 70, 71, 75).

Procesy destrukcyjne wartości zabytkowej obiektu w ujęciu formalnym i substancjalnym

Potrzeba wskazania diagnozy dotyczącej stanu zachowania obiektów zabytkowych architektury drewnianej w ujęciu negatywnego wpływu prac remontowo-konserwatorskich prowadzi przez wszystkie szczeble postępowania konserwatorskiego aż po jego umocowanie w ustawodawstwie. Problematyka ta została opisana w artykule: E. Zawałek, *Projekty konserwatorskie dla drewnianych cerkwi. Teoria i Praktyka*, [w:] *Nic nad oryginał, księga dedykowana pamięci Barbary Tondos i Jerzego Tura*, Kraków-Rzeszów 2019, oraz w: A. Żygadło, *Współczesna ochrona zabytkowej architektury drewnianej w województwie podkarpackim – zagrożenia i remedium*, [w:] *Drewno w architekturze*, t. 2, Kraków 2016. W niniejszym opracowaniu odniosę się jedynie do kwestii wykonawczych i przykładów kwestii projektowych.

1. Tworzenie projektów architektoniczno-budowlanych prac remontowo-konserwatorskich bez wcześniejszego rozpoznania obiektu poprzez przeprowadzenie badań konserwatorskich i wykonania na ich podstawie analizy wartościującej skutkuje ahistorycznymi propozycjami zawartymi w takich opracowaniach. Należy zaznaczyć, że tego typu praktyka jest – niestety – standardem przy tworzeniu projektów.
 - 1.1. Rudka. W projekcie architektoniczno-budowlanym z 2010 r. nie zaproponowano rekonstrukcji zniszczonej w 1988 r. wieży, znajdującej się pierwotnie na zrębie babińca, mimo zachowanego materiału konstrukcyjnego oraz dostatecznej dokumentacji pomiarowej i ikonograficznej. Zaproponowano natomiast ahistoryczną formę dachu. Zrezygnowano też z przybudówek znajdujących się pierwotnie przy babińcu, a w ich miejsce zaproponowano soboty (il. 81–84).
 - 1.2. Leżachów. W projekcie architektoniczno-budowlanym z 2015 r. zaproponowano wprowadzenie ahistorycznego opasania w formie sobót oraz szeregu drobniejszych elementów w stolarce drzwiowej, poszyciu ścian i połączeniach dachowych. Jedną z propozycji zawartych w projekcie jest wykonanie betonowych schodów przed wszystkimi trzema wejściami. Sam projekt jest bardzo obrazowym negatywnym przykładem praktyk stosowanych w tworzeniu tego typu dokumentów (il. 86, 90).
 - 1.3. Łukawiec. W projekcie architektoniczno-budowlanym zaproponowano rekonstrukcję chóru na zachodniej ścianie babińca. Rozwiązanie to było ahistoryczne i zostało wykonane wbrew funkcji użytkowej chóru: „Zestawiono dwa rozwiązania architektoniczne pochodzące z różnych epok i razem nieprzydatne, ponieważ dobiegający z chóru śpiew liturgiczny odbija się już po czterech metrach. Ponadto zrekonstruowana ściana wschodnia babińca zasłoniła widok na nawę i ikonostas. Sama półka chóru została wtórnie wciśnięta w pomniejszone wnętrze babińca, co utrudnia otwieranie skrzydła głównych drzwi wejściowych, a przestrzeń między nią a sklepieniem z trudem mieści chórzystów”².
 - 1.4. Mięksisz Stary. W projekcie architektoniczno-budowlanym z 2006 r. zaproponowano wprowadzenie ahistorycznej kondygnacji podziemnej pod babińcem cerkwi. W kondygnacji tej projektant zaplanował pomieszczenia sanitarne, magazynowe i techniczne (il. 95).
 - 1.5. Brusno Nowe. Projekt rekonstrukcji XVIII-wiecznego kształtu cerkwi sporządzono bez zbadania pozostałych XVIII-wiecznych elementów obiektu, a wyłącznie na podstawie rysunku ilustrującego cerkiew przed jej przebudową w 1904 r., po czym podjęto prace remontowe.
2. Umieszczanie w projektach architektoniczno-budowlanych szablonowych rozwiązań w oderwaniu od historycznych form architektonicznych.
 - 2.1. W projekcie architektoniczno-budowlanym z 2004 r. dla cerkwi w Rudce i z 2015 r. dla cerkwi w Leżachowie zaproponowano wymianę oryginalnego posadowienia z głazów granitowych na ahistoryczną podmurówkę ciągłą z piaskowca z wkomponowanymi w nią głazami. Jest to powszechny zabieg pseudokonserwatorski, stosowany w obiektach drewnianych na terenach Nadsania. Warto przy tym odnotować, że w cerkwiach północnego Nadsania stosowano podmurówki z punktowo ustawionych głazów granitowych lub niekiedy drewnianych pecek (Dolina Dolnego Sanu, Płaskowyż Tarnogrodzki, Roztocze Wschodnie). Rzadziej stosowano podmurówki z ciosanego wapienia (Roztocze Wschodnie). Podmurówki z kamienia rzeczno-piaskowca stosowano jedynie w Nadsaniu południowym (na terenach

² E. Zawałek, *Projekty konserwatorskie dla drewnianych cerkwi. Teoria i Praktyka*, [w:] *Nic nad oryginał, księga dedykowana pamięci Barbary Tondos i Jerzego Tura*, Kraków-Rzeszów 2019, s. 162-163.

- Pogórza Dynowskiego, Rzeszowskiego i Przemyskiego). Zarówno Rudka, jak i Leżachów to miejscowości w północnym Nadsaniu. W cerkwi w Leżachowie, podczas jednej z kilku komisji konserwatorskich, zrezygnowano z wprowadzenia powyższego rozwiązania. W komplecie do podmurówki ciągłej projektanci zwykle kooptują kamienny bruk wokół opasania (il. 35, 36, 84–86, 89–94).
- 2.2. Powyższe rozwiązanie wprowadzono w Młynach w 2002 r. (w cerkwi i dzwonnicy, którą dodatkowo osadzono na wystających z gruntu betonowych „peckach”), a także w m.in.: Chotyńcu, Rudce, Stubienku (il. 91–94).
3. Nieuzasadniony brak wykonania zasadnych wytycznych konserwatorskich zawartych w projekcie architektoniczno-budowlanym.
- 3.1. Rudka. Niewprowadzenie przez wykonawców zaplanowanej w projekcie zmiany nachylenia połaci dachowych na kopule. Rozwiązanie to miało przywrócić formę dachu obiektu znaną z jego najdawniejszej ikonografii. Wbrew projektowi wprowadzono również zupełnie ahistoryczne w formie opasanie przy ścianach nawy (il. 81-85).
- 3.2. Leżachów. Wprowadzenie w północno-wschodniej ścianie prothesis otworu drzwiowego wbrew propozycjom zawartym w projekcie. Projekt zakładał likwidację XIX-wiecznych krucht przynawowych i przywrócenie formy opasania ukształtowanego w 1796 r. Konsekwencją tego rozwiązania była rezygnacja z wyciętego w 1884 r. portalu, prowadzącego z sanktuarium przez prothesis do jednej z krucht, co zostało wyszczególnione w projekcie. Podczas realizacji projektu wykonawca – z trudnych do ustalenia przyczyn – wyciął ten portal w nowych bierwionach północno-wschodniej ściany, utrzymując w mocy decyzję o nierekonstruowaniu kruchty, do której portal pierwotnie prowadził.
4. Wymiana oryginalnej substancji zabytkowej jako nagminna i często jedyna forma prowadzonych zabiegów konserwatorskich. Tego typu praktyki, w szczególności połączone (co jest standardem) z brakiem jakichkolwiek badań konserwatorskich, prowadzą do nieodwracalnego zniszczenia części (w zależności od zakresu wymienionego materiału) obiektu zabytkowego i informacji zawartych w oryginalnych elementach. Częstą praktyką jest również usuwanie dobrze zachowanych elementów konstrukcyjnych, o czym świadczą m.in. ich przekroje widoczne po porznięciu wyrzuconego materiału konstrukcyjnego przez wykonawców.
- 4.1. Rudka. Podczas prac remontowo-konserwatorskich prowadzonych w latach 2004–2013 usunięto ok. 40% oryginalnej substancji zabytkowej, w tym 90% substancji zabytkowej babinca (il. 62, 85, 106).
- 4.2. Leżachów. Podczas prac remontowo-konserwatorskich prowadzonych w latach 2015–2021 usunięto ok. 85% oryginalnej substancji zabytkowej obiektu. Wyjątek stanowią sklepienia w sanktuarium i babincu, które jak dotąd nie były poddane pracom remontowo-konserwatorskim (il. 96-99).
- 4.3. Inne obiekty architektury cerkiewnej, które utraciły znaczą ilość substancji zabytkowej podczas prac remontowo-konserwatorskich znajdują się w miejscowościach: Brusno Nowe, Chłopice (dzwonnica-kaplica), Chotyńiec, Gorajec, Młyny (bramka), Kruhel Wielki, Krzywe (dzwonnica), Kotów, Łuczyce, Łukawiec, Święte (dzwonnica), Szczutków (dzwonnica), Wola Wielka. Warto dodać, że stosunkowo niedługo przed rokiem otwierającym okres referencyjny wykonano remont konserwatorski cerkwi w Poździaczu posiadającej dużą wartość zabytkową. Wymieniono wówczas 90% oryginalnego materiału (il. 64–66, 100–106).
- 4.4. Wymiana oryginalnej substancji zabytkowej w detalu architektonicznym formowanym artystycznie oraz w innych miejscach o szczególnej wartości historycznej i artystycznej dla całego obiektu:
- 4.4.1. Flekowanie portali (węgarów, nadproży, skrzydeł drzwiowych) w: Leżachowie, Kruhelu Wielkim, Młynach, Rudce, Woli Wielkiej (il. 106, 108).
- 4.4.2. Wymiana belek konstrukcyjnych pokrytych zabytkowymi malowidłami w: Gorajcu, Kruhelu Wielkim, Leżachowie (il. 97–101).
5. Nieuzasadniona rezygnacja z historycznych technik i technologii podczas prac remontowo-konserwatorskich.
- 5.1. Leżachów. Łączenie nowych elementów drewnianych ze starymi za pomocą stalowych śrub, nie zaś połączeń ciesielskich (il. 108).
- 5.2. Rudka. Rekonstrukcja krzyża nad nawą pierwotnie wykonanego z kutek płaskowników (il. 109, 110).

6. Nieuzasadnione wprowadzanie elementów ahistorycznych podczas prac remontowo-konserwatorskich.
 - 6.1. Chotyniec. Montaż wiatrownic i daszków nad oknami w kaplicy nad babińcem. Montaż dwóch słupów podtrzymujących płatew opasania przy południowej ścianie nawy (il. 127-131).
 - 6.2. Młyny. Wprowadzenie rysy w zachodnich węglach nawy w miejscu pierwotnego występowania wsporników złożonych ze słupa, poziomej belki i zastrzału. Nowe deskowanie dzwonnicy nie powieliła formy historycznego szalunku i ukształtowania otworów głosowych. Pazdur dzwonnicy nowy o ahistorycznym kształcie (il. 91, 92).
 - 6.3. Rudka. Pseudorekonstrukcja rysy i ich wykrojów przy ścianach cerkwi przy jednoczesnym wprowadzeniu sobót wokół nawy i babińca (il. 85).
 - 6.4. Łukawiec. Podczas rekonstrukcji portalu zachodniego nadano nadprożu ahistoryczną formę, mimo że znana była ikonografia oryginalnego nadproża.
 - 6.5. Święte (dzwonnica). Wykonanie betonowej podstawy olicowanej kamieniem w miejscu pierwotnej podstawy ceglanej (il. 113, 114).

7. Nieuzasadnione usuwanie elementów historycznych podczas prowadzenia prac remontowo-konserwatorskich.
 - 7.1. Leżachów. Usunięcie całego XVIII-wiecznego systemu ankrów spinających zręb nawy po translokacji cerkwi z Czerniawki do Leżachowa. Dekompozycja belek zrębu na czas remontu, pocięcie ich na sztuki i złożenie na nowo w miejscach, gdzie pierwotnie nie występowały (il. 99, 115, 116).
 - 7.2. Młyny. Usunięcie unikatowych dębowych obokni z 1733 r., stanowiących spójne stylistycznie elementy z ozdobnymi portalami cerkwi. Oboknia te zostały usunięte z obiektu podczas prac remontowo-konserwatorskich w latach 2002–2003, mimo bardzo dobrego stanu zachowania. W 2017 r. część węgarów i leżuchy zostały wystawione na publicznej licytacji na jednym z popularnych portali internetowych (il. 111, 112).
 - 7.3. Rudka. Usunięcie XVII-wiecznych rysy i wrzeciędza zawieszzonego na drzwiach do babińca (il. 81–85).

8. Nieuzasadnione wprowadzanie elementów ahistorycznych bez udziału służb konserwatorskich, często w celu dostosowania obiektu do panujących standardów funkcjonalno-estetycznych:
 - 8.1. Prusie, Rudka. Montaż nowoczesnych lamp i klamek w stylu „retro” (il. 106).
 - 8.2. Ułazów. Obniżenie więźby dachowej i zmiana wyglądu sygnaturki podczas rekonstrukcji dachu po pożarze cerkwi w 1986 r. (il. 27, 28)

9. Nieuzasadnione usuwanie elementów historycznych bez udziału służb konserwatorskich, często w celu dopasowania obiektu do panujących standardów funkcjonalno-estetycznych:
 - 9.1. Grabowiec. Zlikwidowanie opasania wspartego na wspornikach przy zachodniej i północnej ścianie cerkwi.
 - 9.2. Wymieniono fragmenty oryginalnej stolarki okiennej, drzwiowej lub detalu na nowe o ahistorycznej formie: Bihale (drzwi zachodnie), Borchów, Grabowiec (spągowe drzwi w portalu północnym – skrzydło drzwiowe zostało zdeponowane w dzwonnicy), Krzeczowice, Młyny (okna w sanktuarium), Prusie, Wola Oleszycka, Ułazów (il. 111, 112).
 - 9.3. Poździacz 1. W 1989 r. wycięto nowy portal zachodni i usunięto zabytkowy XVIII-wieczny, wraz z ozdobnym nadprożem z datą budowy cerkwi (il. 104).
 - 9.4. Wykończenie wewnątrz płytami wiórowymi lub boazerią: Bihale, Borchów, Grabowiec, Hawłowice, Krzemienna, Krzywe, Leżachów (północna i południowa kruchta), Obarzym, Poździacz, Siedliska, Wola Oleszycka, Tyniowice, Ułazów (il. 78, 80, 117, 123).
 - 9.5. Wykonanie nowych chórów (w całości lub częściowo) w miejscu chórów historycznych: Bihale, Borchów, Grabowiec, Ułazów. (il. 118, 122).

10. Zwiększanie kubatury obiektów poprzez dobudowywanie nowych części.
 - 10.1. Chotyniec. W 1925 r. przebudowano zachodnią część cerkwi, wznosząc obszerną kruchtę przed głównym wejściem. Podczas remontu w latach 1991–1994 dokonano rekonstrukcji zniszczonych w 1925 r. zachodnich części ścian i galerii oraz rozebrano kruchtę. W jej miejscu wniesiono nową, mniejszą,

o formie nawiązującej do wcześniejszej, lecz oryginalne gontowe pokrycie połaci dachowych zastąpiono arkuszami z blachy falistej (sic!). Mimo że kruchta została wykonana poprawnie (z wyjątkiem wspomnianej blachy), jej istnienie znacząco obniża wartość ekspozycyjną obiektu, ponieważ stanowi ona dominantę w fasadzie głównej. Należy też dodać, że podstawowa kubatura cerkwi jest obecnie wystarczająca do objęcia liczby wiernych greckokatolickiej parafii w Chotyńcu (il. 126, 127).

10.2. Krzeczowice. W 1985 r. wybudowano dwie obszerne kruchty. Prace wykonano z niespotykanym wręcz poszanowaniem architektury zabytku (pomijając elementy z betonu i nowej stolarki). Niemniej po wzniesieniu nowego kościoła dobudówki straciły praktyczną funkcję i zasadne byłoby rozważenie powrotu do formy obiektu sprzed 1985 r. (il. 124, 125)

10.3. Szczutków. Budowa kruchty w miejscu ganku przy zachodnim portalu.

Procesy destrukcyjne historycznej plastyki obiektu zabytkowego i jego otoczenia

Historyczna plastyka obiektu i jego otoczenia stanowi estetyczne uniwersum charakterystyczne dla danego regionu, zespołu czy obiektu, a także epoki, którą reprezentuje. Każda zatem ingerencja w zabytek wprowadzająca elementy o plastyce nowoczesnej burzy ten porządek i powinna być ograniczona do niezbędnego minimum. Zagadnienie to z jednej strony jest integralne dla podejmowanego tu tematu, z drugiej – wykracza poza jego ramy, dlatego podane zostaną jedynie ciekawsze przykłady.

1. Wzniesienie w bliskim sąsiedztwie zabytku nowej, murowanej świątyni. Na terenie Grabowca nowy kościół został wzniesiony zaledwie 4 m od ścian cerkwi, co pozwala podejrzewać, że w przyszłości mogą zostać podjęte próby rozebrania zabytku. W analogicznej sytuacji znajduje się zespół cerkiewny w Ułazowie. Tamtejszy nowy kościół wybudowano 15 m od ścian cerkwi. W przeszłości stawianie nowego kościoła w bliskim sąsiedztwie świątyni zabytkowej kończyło się zwykle jej rozbiórka, jak np. w Zabłotcach i Bolestraszycach (il. 46–48, 132, 133).
2. Modernizacje w obrębie zespołu cerkiewnego w celu dostosowania go do panujących standardów funkcjonalnych i estetycznych.
 - 2.1. Modernizacje w zakresie małej architektury (ogrodzenie, cmentarz cerkiewny, chodniki):
 - 2.1.1. Chotyńec. Wykonanie w 2010 r. ogrodzenia stylizowanego na parkan. Największym mankamentem tej realizacji jest betonowa podstawa licowana wapieniem, niewystępującym jako materiał budowlany na pograniczu Doliny Dolnego Sanu i Płaskowyżu Tarnogrodzkiego. Ogrodzeniem udokumentowanym historycznie przy tym zabytku jest tradycyjny parkan (il. 134, 135).
 - 2.1.2. Łukawiec. Wybudowane w 1993 r. ogrodzenie stylizowane na parkan znajduje się w bardzo złym stanie zachowania. Niektóre przęsła, wskutek braku wymiany zmurszałych desek daszku okapowego, przegniły i zawaliły się. Warto dodać, że forma parkanu jest najbliższa (choć daleka od miana rekonstrukcji) tego typu historycznym rozwiązaniom przy cerkwiach Nadsania (il. 137).
 - 2.1.3. Utworzenie ahistorycznego ogrodzenia, chodników z kostki brukowej lub płyt betonowych itp.: Cewków (w bezpośrednim sąsiedztwie cerkwi ulokowano stadion), Chotyń, Bihale (chodniki z kostki, betonowe schody, stalowa dzwonnica na betonowej podstawie, ołtarz polowy, skrzynka nadziemna instalacji elektrycznej, słupy stalowe z lampami), Borchów, Chłopice, Grabowiec, Młyny (betonowo-kamienny bruk wokół posadowienia cerkwi i placu cerkiewnego, betonowe schody licowane kamieniem, przemurowanie zabytkowego kamiennego muru przy użyciu zaprawy cementowej, olicowanie kamieniem cembrowiny studni, montaż reflektorów i skrzynki na instalację elektryczną), Mołodycz, Moszczenica, Łówcza (betonowe chodniki i schody), Prusie (chodniki z kostki, ogrodzenie z betonowych przęseł), Radruż – cerkiew św. Mikołaja, Rudawka, Rudka (wzniesienie w obrębie placu cerkiewnego budynku parafialnego, latryny, stalowej dzwonnicy, schodów z kostki betonowej, latarni, żwirowych podjazdów i parkingu z krawężnikami), Wola Oleczycka, Tyniowice (ogrodzenie, chodniki z wylewki betonowej, betonowe schody, latryna), Szczutków, Ułazów, Wietlin (dzwonnica), Żmijowiska (il. 28, 32, 47, 51, 52, 56, 58, 59, 77, 85, 92, 94, 104, 114, 133, 139–142, 144, 147, 148).

- 2.1.4. Stopniowe rugowanie zabytkowych nagrobków z cmentarza przycerkiewnego i wstawienie w ich miejsce współczesnych pomników: Bihale (bez wstawiania nowych nagrobków), Borchów, Grabowiec, Wola Oleszycka, Mołodycz (bez wstawiania nowych nagrobków), Moszczanica, Żmijowiska (il. 57, 142, 143, 145).
- 2.2. Rearanżacja szaty roślinnej w obrębie zespołu cerkiewnego:
 - 2.2.1. Usuwanie starodrzewu i tradycyjnej szaty roślinnej przy jednoczesnym braku uzupełnienia ubytków nowymi sadzonkami. Starodrzew jest integralnym elementem zespołu cerkiewnego, choć potrafi stanowić rzeczywiste zagrożenie dla zabytku. Niestety właściciele obiektów często niszczą starodrzew pod pretekstem zagrożenia.
 - 2.2.1.1. Wycięto starodrzew w całości lub częściowo w: Cewkowie, Bihalach (od strony północnej i zachodniej), Grabowcu, Mołodyczu, Łukawcu (od północy), Rudce (wycinka kilkusetletnich dębów – z kilku dębów stanowiących starodrzew w 1984 r. do dziś zachował się tylko jeden, a ostatni z wyciętych dębów stał w odległości 22 m od zabytku i był pozbawiony rozłożystych gałęzi), Szczutkowie, Ułazowie (il. 137, 144).
 - 2.2.2. Występowanie starodrzewu zagrażającego runięciem na obiekt zabytkowy:
 - 2.2.2.1. Krzeczowice. W północno-zachodnim narożniku placu cerkiewnego znajduje się drzewo z poważnie uszkodzonym pniem w przyziemiu. Stanowi ono realne zagrożenie dla zabytku (il. 146).
 - 2.2.3. Wprowadzanie szaty roślinnej będącej obcym implantem dla krajobrazu zabytkowego. Nagminną praktyką jest obsadzanie zespołów cerkiewnych żywotnikiem. Plaga ta występuje nawet przy obiektach objętych patronatem UNESCO, jak w Chotyńcu, a także przy wielu innych zespołach cerkiewnych, np. w miejscowościach: Bihale, Borchów, Chłopice, Grabowiec (zespół cerkiewny od zewnętrznej strony ogrodzenia niemal całkowicie zasłonięty tujami), Hawłowice, Łukawiec (zachodnia granica cmentarza przycerkiewnego szczelnie obsadzona żywotnikiem), Młyny, Rudka, Wietlin (dzwonnica), Wola Oleszycka (il. 47, 55–59, 77, 94, 104, 128, 132, 139, 140, 144, 147, 148).

ANALIZA ZAGROŻEŃ

Wpływ struktury własnościowej i funkcji na stan zachowania obiektów zabytkowych drewnianej architektury cerkiewnej Nadsania, stan na 2022 r.

	Obiekty w stosunkowo dobrym stanie zachowania, remontowane na bieżąco.
	Obiekty po wykonaniu stosunkowo udanych prac remontowo-konserwatorskich.
	Obiekty po wykonaniu niskiej jakości prac remontowo-konserwatorskich.
	Obiekty poddane pracom remontowo-konserwatorskim o wyjątkowo niskiej jakości prac. prowadzących do poważnych negatywnych zmian formalnych i substancjalnych.
	Obiekty poddane standardowym pracom remontowym, które doprowadziły do utraty dużej części walorów zabytkowych.
	Obiekty zniszczone w związku z budową nowego kościoła.
	Obiekty zniszczone w innych okolicznościach, tj. pożary, katastrofy budowlane.
	Obiekty bardzo poważnie zdewastowane lub w ruinie.
	Obiekty w średnim stanie zachowania.
	Nie dotyczy.
	Brak danych.

Właściciel/dysponent	Instytucje Państwowe				Kościół/Cerkiew			
	muzea		inne (np. samorząd)		w kulcie		opuszczony	
pow. brzozowski	cerkiew	dzwonnica	cerkiew	dzwonnica	cerkiew	dzwonnica	cerkiew	dzwonnica
Końskie								
Krzemienna								
Krzywe								
Obarzym								
Siedliska								
Ulucz								
Wara								
Witryłów								
pow. jarosławski								
Bobrówka								
Chłopice								
Chotyniec								
Dobkowice								
Grabowiec								
Hawłowice								
Kalników								
Miękisz Stary								
Młyny								
Mołodycz								
Nienowice								
Święte								
Tyniowice								
Wietlin								
Zabłotce								
pow. lubaczowski								
Bihale								
Borchów								
Brusno Nowe								
Cewków								
Chotyłub								
Dachnów								
Gorajec								
Kowalówka					w remoncie			
Krowica Sama								
Krzywe								
Łówcza								

Łukawiec									
Moszczanica									
Opaka									
Prusie									
Radruż									
Radruż									
Szczutków									
Ułazów									
Wola Oleszycka									
Wola Wielka									
Wólka Żmijowska									
Załuże									
Żmijowiska									
pow. przemyski									
Babice									
Bolestraszyce									
Brzeżawa									
Brzuska									
Buszkowice									
Chyrzynka									
Jaksmanice									
Jawornik Ruski									
Kłokowice									
Koniusza									
Kormanice									
Kotów									
Krasice									
Kruhel Wielki									
Kupiatycze									
Kupna									
Kuźmina									
Leszczyny									
Lipa									
Łuczyce									
Młodowice									
Ostrów	Cerkiew rozebrana celem rekonstrukcji, która nie nastąpiła.								
Piątkowa Ruska									
Poździacz 1									
Poździacz 2									
Prałkowce									
Reczpol									
Roztoka									
Rudawka									
Stubienko									
Sólca									
Tarnawce									
Torki									
Walawa									
Wapowce									
Zadąbrowie									
pow. przeworski									
Krzeczowice									
Leżachów									
Majdan Sieniawski									
Rudka									

Zagrożenia związane ze strukturą własnościową

W zależności od właściciela, dysponenta, a także pełnionej funkcji, obiekt zabytkowy narażony jest na różnego rodzaju zagrożenia. Drewniane cerkwie nadszańskie znajdują się w dyspozycji związków wyznaniowych (Kościoła łacińskiego, Kościoła greckokatolickiego i Cerkwi prawosławnej) lub są pod opieką państwa (instytucji państwowych specjalizujących się w opiece nad zabytkami – muzeów albo niezajmujących się tą tematyką – najczęściej samorządów terytorialnych)

Jeśli zabytek zachował funkcję świątyni, jego stan zachowania jest zwykle bardzo dobry (przynajmniej w ujęciu czysto technicznym), a prace konserwatorskie i remontowe są wykonywane regularnie. W okresie referencyjnym pojawiło się kilka rodzajów zagrożeń dla tej grupy obiektów. Ich przyczyną było (i ciągle jest) naturalne pragnienie użytkowników zabytków do ich modernizacji funkcjonalno-estetycznej. Dążność ta często nakładała się na resentymenty wynikające z trudnej XX-wiecznej historii relacji polsko-ukraińskich. Cerkwie przejmowane przez łacinników były niekiedy modyfikowane tak, aby zatrzeć cechy stylistyczne kojarzące się ich użytkownikom z rusińskim rodowodem świątyni. Nurt ten był bardzo wyraźny w 2. poł. XX wieku, dziś jest już marginalny.

Wracając jednak do zasadniczej chęci modernizacji obiektów, stanowi ona całe spektrum, począwszy od wprowadzania jedynie koniecznych zmian w obrębie obiektu i jego otoczenia (wymiana zniszczonych elementów stolarki, montaż instalacji elektrycznej), poprzez działania inwazyjne doraźnie obniżające wartość zabytkową obiektu (usuwanie zabytkowej stolarki i wprowadzanie nowoczesnej, wykańczanie wnętrza boazerią, usuwanie lub modyfikowanie wyposażenia, wprowadzanie rozmaitych nowoczesnych elementów we wnętrzu), po działania inwazyjne świadome i trwale niszczące część lub całość wartości zabytkowej obiektu oraz jego otoczenia (przebudowa połączona z rozbiórką dużych fragmentów zabytku – w skrajnych przypadkach planowane i wykonywane są rozbiórki całego zabytku po lub w trakcie budowy nowej świątyni, jak np. w Bobrowce, Bolestraszcach czy Zabłotcach).

Dopełnieniem zagrożeń związanych z modernizacją obiektu podczas jego eksploatacji są tendencje do aplikacji współczesnych systemów funkcjonalno-estetycznych w otoczeniu zabytku. Typową nową kreacją cerkwi i jej sąsiedztwa w Nadsaniu jest wybrukowanie kostką betonową lub przynajmniej utwardzenie żwirem placu cerkiewnego, postawienie trwałego, betonowego, klinkierowego lub stalowego (kutego) ogrodzenia, wybetonowanie schodów i skarp wzgórza cerkiewnego, wzniesienie stalowej dzwonnicy, usunięcie zabytkowych nagrobków z cmentarza cerkiewnego, ustawienie w pobliżu głazów pamiątkowych lub tablic, a następnie obsadzenie pozostałych miejsc żywotnikami (tujami).

Drugą grupę stanowią zabytkowe świątynie porzucone po wzniesieniu nowego kościoła. Z jednej strony istnieje wtedy szansa na pieczołowite przygotowanie dokumentacji przedwykonawczej, rozsądne rozplanowanie prac badawczych i remontowych, a następnie wyeksponowanie wartości zabytkowych obiektu. Jednocześnie taka sytuacja zwalnia z konieczności akceptowania nowoczesnych rozwiązań funkcjonalnych. Z drugiej strony tego typu obiekt często traci na stałe opiekuna, doraźne prace konserwatorskie przestają być wykonywane, a jego stan techniczny z roku na rok się pogarsza, ponieważ dbałość o obiekt sprowadza się jedynie do koszenia trawy lub wietrzenia. Zabytki te często traktowane są przez właścicieli i dysponentów jako balast generujący niepotrzebne koszty. Niekiedy opuszczone świątynie adaptowane są na kaplice przedpogrzebowe (Siedliska). Obiekty z tego zbioru niejednokrotnie bardzo długo czekają na prace remontowe w średnim stanie zachowania, rzadko – ale zdarza się – że popadają w ruinę, jak np. dzwonnica w Ułazowie.

Podobna sytuacja dotyczy świątyni opuszczonych, znajdujących się w dyspozycji instytucji państwowych, przeważnie pod opieką samorządów terytorialnych. W tym jednak wypadku w okresie referencyjnym zdecydowanie częściej dochodziło do dewastacji, rujnacji lub zniszczenia wskutek katastrofy budowlanej bądź pożaru. Wyjątek stanowią nieliczne obiekty znajdujące się pod opieką instytucji muzealnych.

Zagrożenia systemowe związane z umocowaniem prawnym prac przy obiektach zabytkowej architektury drewnianej

Są to niezbyt wysokie wymagania, które musi spełniać wykonawca prac remontowo-konserwatorskich, a także wymagania dotyczące dokumentacji przedwykonawczej. Obecny system nie uwzględnia zawodu konserwatora architektury drewnianej, a to negatywnie przekłada się na jakość prac remontowo-konserwatorskich prowadzonych

przez firmy budowlane. Wykonawcy nie mają wiedzy na temat metod i zabiegów konserwatorskich oraz historycznych technologii i technik ciesielskich. Podczas jednej z komisji konserwatorskich prowadzonych przy obiekcie drewnianej architektury główny wykonawca nie krył się z poglądem, że wymiana starego (zabytkowego) materiału na nowy jest sednem sztuki konserwatorskiej.

Nie ma też wymogu tworzenia pieczołowitej dokumentacji przedwykonawczej składającej się zarówno z inwentaryzacji, badań konserwatorskich, analizy wartościującej i stworzonego na tej podstawie projektu, dlatego takie opracowania nie są zwykle wykonywane. Skutkuje to brakiem rozpoznania zabytku przed podjęciem prac remontowo-konserwatorskich i szeregiem ahistorycznych propozycji w projektach architektoniczno-budowlanych. Po podjęciu prac wykonawca odśłania wprawdzie nieprzebadane uprzednio węzły badawcze, lecz nie dokonuje ich analizy, ponieważ nie leży to w jego interesie, a często również nie dysponuje odpowiednim przygotowaniem merytorycznym, które pozwalałoby przeprowadzić taką analizę. Następnie wykonawcy usuwają oryginalną substancję, wskutek czego traci się możliwość pozyskania wiedzy na temat zabytku, a ponieważ – jak zostało wspomniane – dość swobodnie pochodzi się do przekształcania formy obiektu zabytkowego oraz historycznych technologii i technik, dlatego badacze architektury cerkiewnej traktują potencjalny remont bardziej jak zagrożenie, niż szansę na ratowanie zabytku.

WNIOSKI

Ponieważ znaczna część cennych obiektów na terenie Nadsania jest opuszczona, możliwym remedium byłoby powołanie instytucji specjalizującej się w ochronie drewnianej architektury na wspomnianym obszarze i przejęcie przez nią najcenniejszych obiektów. Sugerowany jest rozwój idei dotyczącej powstania jednostki „Skansen Nadsański”, która bazowałaby w dużym stopniu na opiekowaniu się obiektami *in situ*.

Należy też uwzględnić fakt, że brakuje wykonawców, którzy potrafiliby wykonywać poważne realizacje konserwatorskie z zastosowaniem całego wachlarza współczesnych metod konserwatorskich oraz tradycyjnych technologii i technik ciesielskich. Zasadnym wydaje się więc postulat powołania zawodu konserwatora architektury drewnianej – analogicznie jak ma to miejsce w przypadku konserwatorów innych dzieł sztuki, czyli malarstwa i rzeźby.

Wnioski dotyczące zmian w podejściu do obiektu zabytkowego i zespołu cerkiewnego:

1. Jeśli obiekt posiada jakikolwiek węzeł narażony na zniszczenie, należy przeprowadzić niezbędne zabezpieczenia tak, aby zahamować procesy niszczące.
2. Przygotowanie kompleksowego programu inwentaryzacyjno-badawczego dla danego obiektu z podziałem na sezony.
3. Po zebraniu możliwie dużej ilości informacji o obiekcie, wykonanie wartościowania w zakresie warstw chronologicznych.
4. Wykonanie projektu konserwatorskiego, dla którego jednym z podstawowych celów jest zachowanie istniejącego obiektu przy zastosowaniu dostępnej palety zabiegów konserwatorskich przeznaczonych dla architektury drewnianej, łącznie z dezynsekcją i wzmacnianiem strukturalnym osłabionych elementów konstrukcyjnych.
5. Całościowe podejście do kształtowania przestrzeni zabytkowej w obrębie ogrodzenia cerkiewnego, z uwzględnieniem – o ile to możliwe – naturalnych ekranów ekspozycyjnych.
6. Sprowadzanie do niezbędnego minimum nowoczesnych ingerencji w obiekt i jego przestrzeń historyczną.

ŹRÓDŁA

Archiwalia

Zbiory Archiwalne Jerzego Tura i Barbary Tondos; Zbiory Archiwalne Augusta Bocheńskiego, Archiwum Społecznego Ośrodka Dokumentacji Zabytków przy Ruskiej Bursie w Gorlicach.
Zbiory Archiwalne Wojciecha Sobockiego, Archiwum NID OT Rzeszów.
Archiwum Działu Sztuki Cerkiewnej Muzeum Zamku w Łańcucie.
Archiwum Wojewódzkiego Urzędu Ochrony Zabytków w Przemyślu.
Archiwum Muzeum Kamienica Orsettich w Jarosławiu.
Zbiory i materiały własne.

Bibliografia

Brykowski R., *Drewniana architektura cerkiewna na koronnych ziemiach Rzeczypospolitej*, Warszawa 1995.
Brykowski R., *W sprawie architektury cerkiewnej województwa rzeszowskiego po 33*, [w:] *Losy cerkwi w Polsce po 1944 roku*, red. A. Marek, B. Tondos, J. Tur, K. Tur-Marciszuk, Rzeszów 1997.
Brykowski R., *Wykaz dotyczący losów unickich cerkwi na obszarze byłego województwa rzeszowskiego w latach 1939-1997*, [w:] *Losy cerkwi w Polsce po 1944 roku*, red. A. Marek, B. Tondos, J. Tur, K. Tur-Marciszuk, Rzeszów 1997.
Brykowski R., Martyniuk B., *Dziesięć lat działalności Społecznej Komisji Opieki nad Zabytkami Sztuki Cerkiewnej Towarzystwa Opieki nad Zabytkami*, „Ochrona Zabytków” 1993, t. 46, nr 1.
Giemza J., *Historia jednej cerkwi, tradycje budowlane i dzieje świątyni Wniebowzięcia Pańskiego w Kruhelu Wielkim*, [w:] *Losy cerkwi w Polsce po 1944 roku*, red. A. Marek, B. Tondos, J. Tur, K. Tur-Marciszuk, Rzeszów 1997.
Iwanusiw O., *Church in Ruins*, Shevchenko Scientific Society / Ukrainian Studies, Vol. 56, Ontario 1987.
Kurek J., *Drewniane dzwonnice cerkiewne Ziemi Przemyskiej*, Kraków 2013.
Mazur J., *Cerkwie drewniane w okolicach Lubaczowa*, Lubaczów 1997.
Mazur J., *Straty w zakresie architektury cerkiewnej na terenie rejonu lubaczowskiego w latach 1939-1994*, [w:] *Losy cerkwi w Polsce po 1944 roku*, red. A. Marek, B. Tondos, J. Tur, K. Tur-Marciszuk, Rzeszów 1997.
Skowroński M., *Cerkwie Nadsania Przemyśl-Leżajsk*, Nowy Sącz 2005.
Sobocki W., *Drewniana architektura cerkiewna małopolski środkowej, zeszyt 1 powiat jarosławski*, Brøndby, 1993.
Strażnik kultury Franciszek Hubacz, red. Ł. Zagrobelny, Jarosław 2018.
Zawałek E., *Projekty konserwatorskie dla drewnianych cerkwi. Teoria i Praktyka*, [w:] *Nic nad oryginał, księga dedykowana pamięci Barbary Tondos i Jerzego Tura*, Kraków-Rzeszów 2019.
Zawałek E., *Z problematyki ochrony zabytków architektury cerkiewnej w Przemyślu po roku 1947*, [w:] *Losy cerkwi w Polsce po 1944 roku*, red. A. Marek, B. Tondos, J. Tur, K. Tur-Marciszuk, Rzeszów 1997.
Żygadło A., *Analiza projektu architektoniczno-budowlanego prac remontowo-konserwatorskich przy dawnej cerkwi w Leżachowie*, 2016, maszynopis w archiwum WUOZ Przemyśl.
Żygadło A., *Inicjatywa na rzecz zachowania cerkwi w Leżachowie, w jej formie i substancji*, [w:] *Drewno w architekturze*, t. 2, red. J. Kurek, Kraków 2016.
Żygadło A., *Piąta śmierć cerkwi w Rudce. Historia cerkwi w Rudce, zmiany po jej kolejnych remontach konserwatorskich prowadzonych w XX i XXI w. oraz zmiany pejzażu kulturowego w jej otoczeniu*, [w:] *Nic nad oryginał, księga dedykowana pamięci Barbary Tondos i Jerzego Tura*, Kraków-Rzeszów 2019.
Żygadło A., *Schemat postępowania przy konserwacji obiektów zabytkowych drewnianej architektury cerkiewnej*, 2018, maszynopis w zbiorach autora.
Żygadło A., *Uwagi do prac remontowo-konserwatorskich przy cerkwi wielkiego męczennika Nikity w Leżachowie, prowadzonych w roku 2017*, 2017, maszynopis w archiwum WUOZ Przemyśl.
Żygadło A., *Współczesna ochrona zabytkowej architektury drewnianej w województwie podkarpackim – zagrożenia i remedium*, [w:] *Drewno w architekturze*, t. 2, red. J. Kurek, Kraków 2016.

Ikonografia (historyczna i współczesna)

Źródła ikonografii zostały podane pod poszczególnymi ilustracjami.



1,2. Majdan Sieniawski, pow. przeworski. Po lewej cerkiew św. Michała Archanioła, widok od zach. Po prawej dzwonnica cerkiewna, widok od zach. Fotografie dokumentują stan zachowania budynków cerkiewnych, zniszczonych kilkudziesięcioletnimi zaniedbaniami, na krótko przed ich pożarem w 1988 r. Fot. W.O. Iwanusiw, 1984-87. Wg: O. Iwanusiw, *Church in Ruins*, Shevchenko Scientific Society / Ukrainian Studies, Vol. 56, Ontario 1987, s. 253, il. bp.



3,4. Krowica Sama, pow. lubaczowski. Cerkiew św. Michała Archanioła od pn.-zach., po lewej przed zawaleniem się kopuły, po prawej po katastrofie budowlanej w 1994 r. Fot. J. Tur, B. Tondos, lata 90. XX w. Zbiory Archiwalne Jerzego Tura i Barbary Tondos (dalej: ZAJTiBT), sygn. TT_16_005_002_C, TT_16_005_003_C.



5. Mięgisz Stary, pow. jarosławski. Cerkiew Opieki Matki Bożej od pn.-zach., po zawaleniu się kruchty przed zach. wejściem w 2010 r. Zrujnowany obiekt z widocznym brakiem zach. ściany zakrystii, z ruiną kruchty pn. (rozebraną w 2021) i ruinami kruchty zach. Fot. D. Nowak, 2010. Zbiory autora.



6. Rudka, pow. przeworski. Cerkiew Zaśnięcia Bogarodzicy, widok od pn.-zach., po uszkodzeniu w 1988 r. Fot. B. Martyniuk, 1988. Wg: R. Brykowski, B. Martyniuk, *Dziesięć lat działalności Społecznej Komisji Opieki nad Zabytkami Sztuki Cerkiewnej Towarzystwa Opieki nad Zabytkami*, „Ochrona Zabytków”, 1993, t. 46, nr 1, wyd. Krajowy Ośrodek Badań i Dokumentacji Zabytków, s. 11, il. 5.



7. Rudka, pow. przeworski. Cerkiew Zaśnięcia Bogarodzicy. Pn.-zach. węglowanie ścian nawy i babińca zniszczone wskutek niedostatecznego zabezpieczenia i zbyt długiego oczekiwania na prace remontowe po katastrofie obiektu w 1988 r. Fot. A. Żygadło, 2004. Zbiory autora.



8,9. Poździacz (ob. Leszno), pow. przemyski.
Dzwonnica przy cerkwi św. Bazylego Wielkiego.
Po lewej stan przed 2000 r. Po prawej materiał
z zawalonej dzwonnicy zdeponowany na placu
przycerkiewnym po 2000 r. Fot. J. Tur, B. Tondos,
ok. 2000 r. ZAJTiBT, sygn. TT_16_002_002_C,
TT_16_002_009_C.



10. Cewków, pow. lubaczowski. Cerkiew św. Dymitra, widok od pn. Widoczna destrukcja gontowego opierzenia ścian, zniszczonego doszczętnie w dolnych partiach. Ponad pn. wejściem do babińca zniszczone bierwiono w miejscu gdzie pierwotnie znajdował się pulpitowy daszek. Ściany obiektu narażone na destrukcyjne działanie warunków atmosferycznych powoli niszczeję. Przed głównym wejściem widoczne zadaszenie na słupach, odbudowane w ostatnich latach. Fot. A. Żygadło, 2022. Zbiory autora.



11,12. Wola Wielka, pow. lubaczowski. Dzwonnica przy cerkwi Opieki Matki Bożej. U góry: widok na pn. ścianę izbicy. Widoczne ubytki i nieszczelności w deskowaniu. Po lewej: właz na izbicę, widoczne częściowo zniszczone belki nośne i drabina policzkowa. Fot. A. Żygadło, 2022. Zbiory autora.

13. Prusie, pow. lubaczowski. Dzwonnica przy cerkwi Narodzenia Matki Bożej. Widok na zach. ścianę izbicy. Widoczne szerokie szczeliny między deskami ściany izbicy, przez które dostaje się woda opadowa; widoczne zniszczenia elementów konstrukcji zabytku. Fot. A. Żygadło, 2022. Zbiory autora.







14, 15, 16, 17. Ułazów, pow. lubaczowski. Dzwonnica cerkiewna. Na s. 23, u góry po lewej (il. 14): widok na dzwonnice od pd.-wsch. Widoczny zrujnowany i pozbawiony zadaszenia pd.-zach. narożnik dzwonnicy. Na s. 23, u góry po prawej (il. 15): widok na wewnętrzną stronę pd. ściany dzwonnicy. Widoczna bogata konstrukcja zabytku, pozbawiona dachu, w wielu miejscach przegniła. Na płatwi widnieje zawieszony strzęp plandeki mającej pierwotnie zabezpieczać szczelność dachu. Na s. 23, u dołu (il. 16): widok na zrujnowany i pozbawiony zadaszenia pd. -zach. narożnik dzwonnicy. Na s. 24, u góry (il. 17): widok wnętrza zrujnowanej, pozbawionej zadaszenia izbicy dzwonnicy. Fot. A. Żygadło, 2022. Zbiory autora.



18. Żmijowiska, pow. lubaczowski. Cerkiew Zaśnięcia Matki Bożej, widok od pd. Od dziesięcioleci nieoświetlone dolne partie ścian cerkwi nawy, sanktuarium i zakrystii, sukcesywnie niszczyć w skutek ciągłego narażenia na działanie wód opadowych. Widoczne pognite bierwiona i rysie wspierające niegdyś opasanie. Bierwiona cerkwi żmijowiskiej cechują się niezwykle bogatą plastyką, która jest nie do odtworzenia w przypadku ich wymiany na nowe. Fot. A. Żygadło, 2022. Zbiory autora.



19. Brusno Nowe, pow. lubaczowski. Cerkiew św. Paraskewy, widok od pd.-zach. Obiekt przed podjęciem prac ratunkowych, konserwatorskich i rekonstrukcyjnych prowadzonych w latach: 1900, 1994 i 2014-19. Fot. W. O. Iwanusiw, 1984-87. Wg: O. Iwanusiw, *Church in Ruins*, Shevchenko Scientific Society / Ukrainian Studies, Vol. 56, Ontario 1987, s. 269, il. bp.



20. Brusno Nowe, pow. lubaczowski. Cerkiew św. Paraskewy. Wyłom w ścianie sanktuarium od wewnątrz. Fot. J. Mazur, 1990. ZAJTiBT, sygn. TT_16_005_006_C.



21. Brusno Nowe, pow. lubaczowski. Cerkiew św. Paraskewy. Wyłom w ścianie sanktuarium cerkwi od zewnątrz. Fot. J. Tur, 1990. ZAJTiBT, sygn. TT_44_004_057_C.



22. Opaka, pow. lubaczowski. Cerkiew Narodzenia Matki Bożej, widok od pd. Opuszczona i zdewastowana cerkiew została uszkodzona podczas pożaru w 1998 r. Podczas kolejnego pożaru uległa niemal całkowitemu zniszczeniu za wyjątkiem fragmentów babińca. Fot. B. Martyniuk, 1990-95. Wg: R. Brykowski, *Drewniana architektura cerkiewna na koronnych ziemiach Rzeczypospolitej*, Warszawa 1995, s. 235, il. 296.

23, 24. Łukawiec, pow. lubaczowski. Cerkiew św. Dymitra Męczennika: po lewej widok od pd.-wsch., przed pożarem, u dołu widok od pn.-zach. po pożarze w 1987 r. Fot. W. O. Iwanusiw, 1984-87. Wg: O. Iwanusiw, *Church in Ruins*, Shevchenko Scientific Society / Ukrainian Studies, Vol. 56, Ontario 1987, s. 246, 250, il. bp.





25. Mięgisz Stary, pow. jarosławski. Cerkiew Opieki Matki Bożej. Widok na zdewastowane wnętrze świątyni od zach. Widoczne wulgarne napisy na ścianach. Fot. D. Nowak, 2010. Zbiory autora.



26. Załuże, pow. lubaczowski. Cerkiew Opieki Matki Bożej. Widok od pn.-wsch. Pochodząca z 1700 r. świątynia spłonęła 30 maja 1984 r. Była najcenniejszym zabytkiem tego typu, utraconym na terenach Nadsania w okresie referencyjnym. Fot. J. Szandomirski, 1966. Wg: R. Brykowski, *Drewniana architektura cerkiewna na koronnych ziemiach Rzeczypospolitej*, Warszawa 1995, s. 164, il. 144.



27. Ułazów, pow. lubaczowski. Cerkiew św. Dymitra, widok od pd. Zespół cerkiewny stanowiący spójne uniwersum kulturowo-estetyczne, składający się z: cerkwi, dzwonnicy, starodrzewu, ogrodzenia i adekwatnych ekranów ekspozycyjnych w postaci naturalnego krajobrazu z elementami drewnianej architektury świeckiej. Po prawej stronie widoczna nieukończona budowa nowej cerkwi. Fot. W. Sobocki, przed 1987 r. Archiwum Narodowego Instytutu Dziedzictwa Oddziału Terenowego w Rzeszowie, Zbiory Archiwalne Wojciecha Sobockiego (dalej: NID OTR, WS), sygn. bn.



28. Ułazów, pow. lubaczowski. Cerkiew św. Dymitra. Widok od pd. Zespół cerkiewny w zdezastrowanym uniwersum kulturowo-estetycznym, składający się z: cerkwi przebudowanej po pożarze w 1987 r., zrujnowanej dzwonnicy, bez starodrzewu (szatę roślinną stanowią implanty kulturowe), bruków z kostki betonowej, nowego pomnika na cokole z płytek ceramicznych, ze stalowym krzyżem, ogrodzenia z siatki i przęseł betonowych, otoczony nowoczesną murowaną architekturą. W sąsiedztwie cerkwi, od pd., znajduje się nowy murowany kościół. Fot. A. Żygadło, 2022. Zbiory autora.



29. Mięksisz Stary, pow. jarosławski. Cerkiew Opieki Matki Bożej. Posadowienie, węglowania pd. i pd.-wsch. ściany sanktuarium, nieokopane, nieosłonięte fartuchem. Podwaliny do połowy poniżej poziomu gruntu. Fot. A. Żygadło, 2022. Zbiory autora.



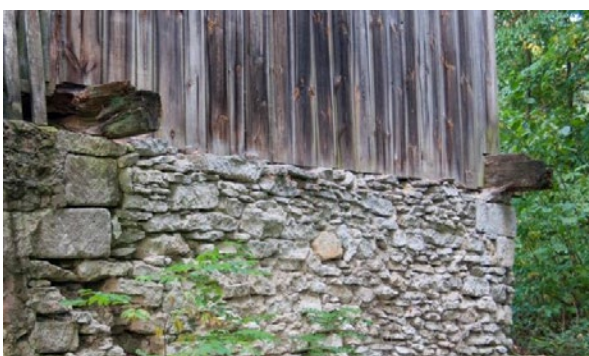
30. Moszczanica, pow. lubaczowski. Cerkiew św. Michała Archanioła. Węglowania ścian: pd. babińca i zach. nawy oraz zach. nawy i pd. nawy; nieokopane, zapadłe, z niedostatecznym fartuchem i rynną odprowadzającą wodę wprost pod posadowienie. Fot. A. Żygadło, 2022. Zbiory autora.



31. Szczutków, pow. lubaczowski. Cerkiew św. Dymitra. Posadowienie, węglowania zach. i pn.-zach. ściany transeptu; nieokopane, zapadłe, z niedostatecznym fartuchem. Fot. A. Żygadło, 2022. Zbiory autora.



32. Grabowiec, pow. jarosławski. Cerkiew Przemienienia Pańskiego, węglowania: pd. i wsch. ścian nawy, zapadłe, bez fartucha, spięte betonowym chodnikiem, z rynną odprowadzającą wodę pod posadowienie. Fot. A. Żygadło, 2022. Zbiory autora.



33. Łówcza, pow. lubaczowski. Dzwonnica cerkiewna, widok od pn.-zach. Posadowienie: podwaliny dzwonnicy osadzone na wysokiej kamiennej podmurówce. Zniszczone, wystające ostatki podwalin, niegdyś wspierały wydatny fartuch. W latach 80. XX w. przeprowadzono remont, podczas którego m. in. zlikwidowano fartuch i odsłonięto ostatki podwalin, co spowodowało ich powolną biodegradację. Fot. A. Żygadło, 2022. Zbiory autora.



34. Łówcza, pow. lubaczowski. Dzwonnica cerkiewna, widok narożnika posadowienia od pd.-wsch. Widoczna konstrukcja fartucha osłaniającego niegdyś posadowienie. Na ostatkach podwalin wspiera się płatew, na której opierały się krokwie, a na nichłaty i połącz z gontu. Fot. J. Tur, B. Tondos, lata 60. XX w., ZAJTiBT, sygn. TT_7_62_A_006.



35. Łukawiec, pow. lubaczowski. Cerkiew św. Dymitra Męczennika. Widok zakrystii od pn.-wsch. Widoczny brak wiatrownicy osłaniającej krawędź dachu zakrystii. Z krawędzi dachu wystają zniszczone ostatki łąt. W lewym dolnym rogu widać nieokopaną podwalinę sanktuarium. Fot. A. Żygadło, 2022. Zbiory autora.



36. Łukawiec, pow. lubaczowski. Cerkiew św. Dymitra Męczennika. Widok węglowania pn. i zach. ściany nawy oraz zach. ściany nawy i pn. babińca. Widoczne ubytki w gontowym pokryciu daszku opasania i węglowanie podwaliny zawilgocone w skutek ubytków pokrycia, oraz – zapewne – niewystarczającego zasięgu okapu. Fot. A. Żygadło, 2022. Zbiory autora.



37. Mięksisz Stary, pow. jarosławski. Cerkiew Opieki Matki Bożej. Widok poddasza sanktuarium od pn.-wsch. Widoczny zrąb tamburu kopuły nad nawą, zniszczona podłoga poddasza, krokwie dachu z wyraźnymi śladami przebudowy i liczne ubytki blaszanego pokrycia połaci dachowych. Fot. A. Żygadło, 2020. Zbiory autora.



38. Żmijowiska, pow. lubaczowski. Cerkiew Zaśnięcia Matki Bożej, widok pn. wejścia do zakrystii. Widoczne zazielenienie nieosłoniętych ścian, pokrytych glonami świadczące o długotrwałym, wysokim poziomie wilgotności materiału. Fot. D. Nowak, 2010. Zbiory autora.



39. Krzczowice, pow. przeworski. Cerkiew św. Mikołaja, widok fragmentu pd. elewacji. Widoczne ubytki i zniszczenia gontowego pokrycia połaci dachu. Fot. A. Żygadło, 2022. Zbiory autora.



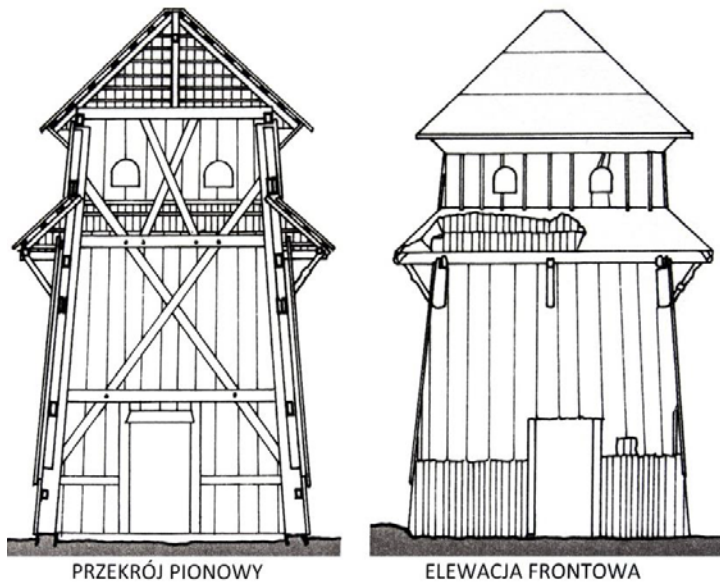
40. Wólka Żmijowska, pow. lubaczowski. Cerkiew Narodzenia Matki Bożej, widok od pd.-zach. Zabytek uszkodzony powalonym przez burzę drzewem w 1989 r. Widoczne oberwane opasanie przy ścianach nawy i babińca. Uszkodzenia zostały stosunkowo szybko usunięte poprzez rekonstrukcję zniszczonego opasania. Fot. J. Tur 1989. ZAJTiBT, sygn. bn.



41. Bobrowka, pow. jarosławski. Cerkiew Przemienienia Pańskiego, widok od pd. tuż przed rozbiórką. Świątynia pochodząca z 1755 r. była jednym z najcenniejszych tego typu zabytków w Nadsaniu. Wyróżniała się dość dobrze zachowaną formą z czasów powstania, bardzo dobrym stanem zachowania materiału konstrukcyjnego i bogatą architekturą, charakterystyczną dla XVIII-wiecznych cerkwi tego regionu. Fot. W. O. Iwanusiw, 1984-87. Wg: O. Iwanusiw, *Church in Ruins*, Shevchenko Scientific Society / Ukrainian Studies, Vol. 56, Ontario 1987, s. 233, il. bp.



42,43. Bobrowka, pow. jarosławski. Cerkiew Przemienienia Pańskiego, widok w trakcie rozbiórki, prowadzonej przez łańcuską parafię w Ryszkowej Woli, w opinii Ryszarda Brykowskiego: „przy kompletnej obojętności, jeśli nie przyzwoleniu Wojewódzkiego Konserwatora Zabytków, Marka Gosztyły”. Po lewej widok od pd.-wsch. Po prawej materiał porozbiórkowy z widocznym ozdobnym gzymsem podokapowym o wysokiej wartości zabytkowej, zniszczonym wraz z pozostałymi elementami konstrukcyjnymi cerkwi. Fot. J. Tur, 1988. ZAJTiBT, sygn: po lewej TT_7_49_B_006; po prawej: bn.



44, 45. Buszkowice, pow. przemyski. Dzwonnica cerkiewna rozebrana ok. 2004 r. Po lewej: fragment dokumentacji rysunkowo-pomiarowej wykonanej w latach 1993-94 przez studentów Studenckiego Koła Naukowego Budownictwa przy Zakładzie Budownictwa i Materiałów Budowlanych Wydziału Architektury Politechniki Krakowskiej, pod kierunkiem prof. Jana Kurka. Wg: J. Kurek, *Drewniane dzwonnice cerkiewne ziemi przemyskiej*, Kraków 2013, s. 37. Po prawej widok dzwonnicy od wsch. Fot. M. Skowroński, 2002. Wg: M. Skowroński, *Cerkwie Nadsania Przemysł-Leżajsk*, Nowy Sącz 2005, s. bp., il. 26.



46, 47. Bolestraszyce, pow. przemyski. Cerkiew Narodzenia Matki Bożej, rozebrana w 2009 r. U góry po lewej, cerkwisko z materiałem po zburzonej cerkwi. Widoczna zniszczona wieżyczka na sygnaturkę. Po prawej, widok na zespół cerkiewny przed zniszczeniem. W tle widoczna wieża nowego kościoła. Fot. B. Huk, (il. 46) 2009, (il. 47) 2008. Wg: <https://www.apokryfruski.org/>, [20.06.2022].

48. Zabłotce, pow. jarosławski. Cerkiew Narodzenia Matki Bożej, widok od zach. Świątynia została rozebrana wraz z drewnianą dzwonnica ok. 1997 r., po ukończeniu prac nad nowym murowanym kościołem. Fot. W. O. Iwanusiw, 1984-87. Wg: O. Iwanusiw, *Church in Ruins*, Shevchenko Scientific Society / Ukrainian Studies, Vol. 56, Ontario 1987, s. 223, il. bp.

49- 53. Mołodycz, pow. jarosławski. Cerkiew Narodzenia Matki Bożej.



49. Widok od pd. Fot. J. Grabowski, ok. 1930, Muzeum Kamienica Orsettich w Jarosławiu, sygn. MJF 3907.



50. Widok od pd. po przebudowie w latach 30. XX w. Fot. J. Szandomirski, 1966, Muzeum Zamek w Łańcucie, DSC, teka obiektu, fot. nr 3.



51. Widok od pd. po generalnej przebudowie obiektu i rozbiórce bramni i dzwonnicy w 1971 r. Fot. W. Pysz, 2006. Wg: www.cerkiewne.tematy.net, [20.06.2022].



52. Widok od pd. po niedawnej rozbudowie o kaplicę przy pd. ścianie babińca. Fot. A. Żygadło, 2022. Zbiory autora.



53. Niezwykle malowniczy widok zespołu cerkiewnego od pd.-wsch., widoczna: cerkiew, dzwonnica, bramka wejściowa, ogrodzenie i starodrzew. Historia zespołu cerkiewnego w Mołodyczu to metodyczny proces niszczenia jego wartości architektonicznej, zabytkowej i estetycznej. Jako taki stanowi ważny przykład stosowania metody „małych kroków” w niszczeniu zabytków i ich otoczenia. Fot. F. Hubacz, 1969. Wg: *Strażnik kultury Franciszek Hubacz*, red. Ł. Zagrobelny, Jarosław 2018, s. 94.

51-54. Wola Oleszycka, pow. lubaczowski. Zespół cerkiewny: cerkiew Opieki Matki Bożej i dzwonnica-brama.



54. Widok od pn., na rysunku Kajetana Wincentego Kielisińskiego z 1839 r., odkrytym i zidentyfikowanym w 2010 r. podczas badań ikonograficznych A. Żygadły. Sygn. BK PAN AO 0451.



55. Widok od pn. Fot. A. Żygadło, 2011. Zbiory autora.



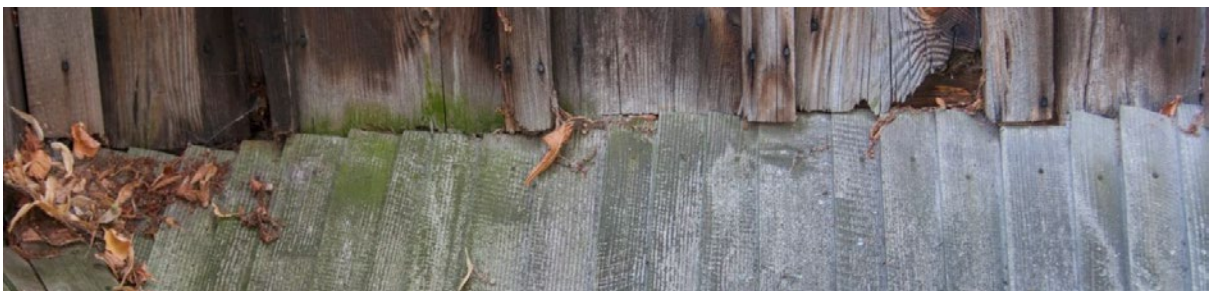
56, 57. Po lewej: widok od pn.-zach. Po prawej widok od pd.-wsch. Fot. A. Żygadło, 2022. Zbiory autora. Zespół cerkiewny w Woli Oleszyckiej stopniowo ulega powolnej utracie wartości zabytkowej analogicznie do cerkwi w Mołodyczu, a proces silnego przekształcania cerkwi i jej otoczenia ciągle postępuje. Zespół posiada jednak bardzo duży potencjał, zarówno badawczy, jak i konserwatorski, ponieważ większa część obiektu – mimo licznych nowoczesnych wstawek – jest oryginalna formalnie i substancjalnie. Proces przywracania wartości zabytkowej zespołu będzie skomplikowany, kosztowny i długotrwały. Jest on jednak konieczny, gdyż w przeciwnym wypadku zabytek ulegnie całkowitemu zniszczeniu metodą małych kroków.



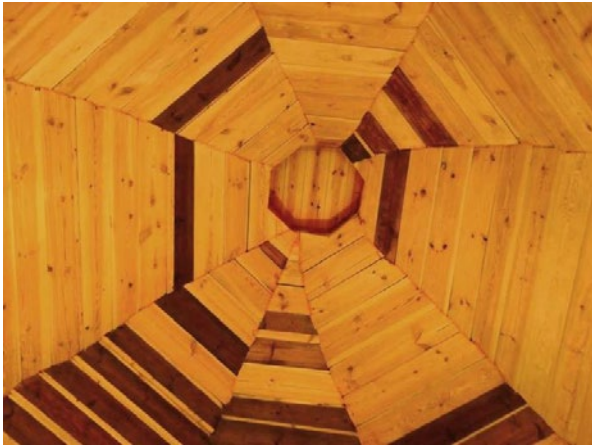
58, 59, 60. Wara, pow. brzozowski. Cerkiew Podwyższenia Krzyża Świętego.
U góry po lewej: widok od pd.-zach. przed rozpoczęciem prac remontowych. Fot. H. Bielamowicz, 2009. Wg: <https://pl.m.wikipedia.org/>, [20.06.2022].
U góry po prawej: widok w trakcie prowadzenia prac remontowych. Fot. H. Bielamowicz, 2021. Wg: <https://pl.m.wikipedia.org/>, [20.06.2022].
Po lewej: widok wnętrza od zach. Widoczne ściany z pustaków dublujące drewnianą konstrukcję i zasłaniające zabytkową polichromię. Fot. W. Rusinek, 2019. Wg: <http://gospodarkapodkarpacka.pl/>, [20.06.2022].



61, 62. Rudka, pow. przeworski. Cerkiew Zaśnięcia Matki Bożej. Po lewej: widok od pn.-zach. Widoczne ubytki pokrycia połaci dachowych tymczasowego zabezpieczenia oraz zniszczone działaniem wilgoci ściany nawy i babińca. Fot. A. Żygadło, 2004. Po prawej: widok od pn. na prothesis. Widoczna zawilgocona podwalina i wypłukana zaprawa w spoinach podmurówki. Fot. A. Żygadło, 2022. Zbiory autora.



63. Krzczowice, pow. przeworski. Cerkiew św. Mikołaja, osadzenie fartucha wsch. ściany zakryty na deskowaniu. Fot. A. Żygadło, 2022. Zbiory autora.



64. U góry po lewej: Brusno Nowe, pow. lubaczowski. Cerkiew św. Paraskewy. Widok od wewnątrz na czaszę kopuły nawy po pracach remontowo-konserwatorskich. Ekipie remontowej nie udało się doprowadzić połączenia kopuły do pierwotnego punktu zbiegu w postaci ośmioboku foremego, w związku z czym został on osiągnięty poprzez dosztukowanie niekonstrukcyjnymi elementami. Fot. A. Żygadło, 2016. Zbiory autora.

65, 66. Po lewej i u góry po prawej: Brusno Nowe, pow. lubaczowski. Cerkiew św. Paraskewy. Widok od zewnątrz na bierwiona kopuły. Widoczne poprzecinane stare zamki i nowe wycinane w miejscach wygodnych dla wykonawców prac. Fot. A. Żygadło, 2015. Zbiory autora.

67. U dołu: Wola Wielka, pow. lubaczowski. Materiał konstrukcyjny zakrystii cerkwi Opieki Matki Bożej, zdemontowany podczas konserwacji, przeznaczony do rekonstrukcji. Materiał zabezpieczony niedbale pod prowizorycznie wykonaną wiatą, zaśmiecony, narażony na podsiąkanie kapilarne i negatywny wpływ warunków atmosferycznych. Fot. A. Żygadło, 2022. Zbiory autora.





68. Po lewej: Leżachów, pow. przeworski. Materiał konstrukcyjny cerkwi, zdemontowany podczas konserwacji, przeznaczony do rekonstrukcji, zabezpieczony niedbale, wystający poza wiatę, zaśmiecony, narażony na podsiąkanie kapilarne i wody opadowe. Widoczne niszczące ozdobne listwy gzymsów. Fot. A. Żygadło, 2022. Zbiory autora.



69. Po prawej: Mięszysz Stary, pow. jarosławski. Cerkiew Opieki Matki Bożej. Materiał z cerkwi osłonięty plandeką miernej jakości, porozdzieraną przez wiatr. Fot. A. Żygadło, 2022. Zbiory autora.



70. Tyniowice, pow. jarosławski. Cerkiew św. Dymitra. Widok na pd.-zach. ścianę nawy. Widoczne: betonowa opaska spinająca podwalinę, zniszczone dolne partie deskowania oraz próchno belek wyzierające z ubytków deskowania. Fot. A. Żygadło, 2022. Zbiory autora.



71. Łówcza, pow. lubaczowski. Cerkiew św. Paraskewy. Widok na pn. ścianę sanktuarium i wsch. ścianę zakrystii. Widoczna betonowa opaska, przegniła podwalina, zniszczony, niedostateczny fartuch i ubytki w deskowaniu. Fot. A. Żygadło, 2022. Zbiory autora.



72. Leżachów, pow. przeworski. Cerkiew św. Nikity, widok od pn.-zach. Widoczna podwalina całkowicie osiadła w ziemi, rysie przycięte w 1884 r. przy ścianie pn.-wsch. i pd.-zach. oraz ślady po całkowicie obciętych ryskach przy ścianie pn.-zach. Fot. A. Żygadło, 2015. Zbiory autora.



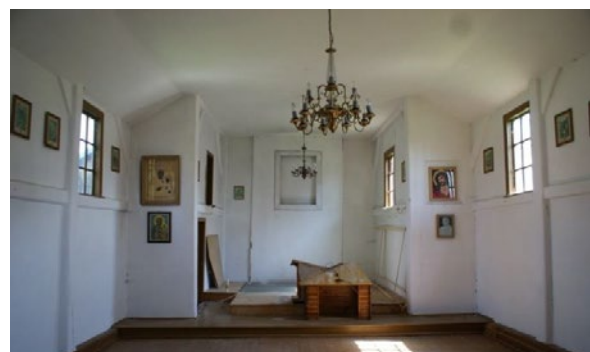
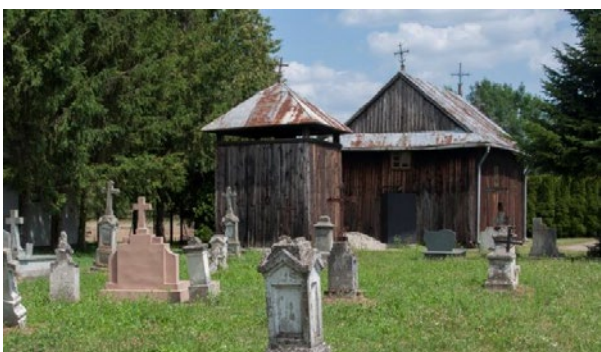
73, 74. Krasice, pow. przemyski. Cerkiew św. Michała Archanioła. Po lewej widok od pn.-wsch. Po prawej widok na zach. ścianę babińca i chór. Fot. A. Żygadło, 2020. Zbiory autora.



75, 76. Moszczanica, pow. lubaczowski. Cerkiew św. Michała Archanioła. Po lewej widok od pn.-wsch. Po prawej widok na wsch. ścianę nawy i sanktuarium. Fot. A. Żygadło, 2022. Zbiory autora.



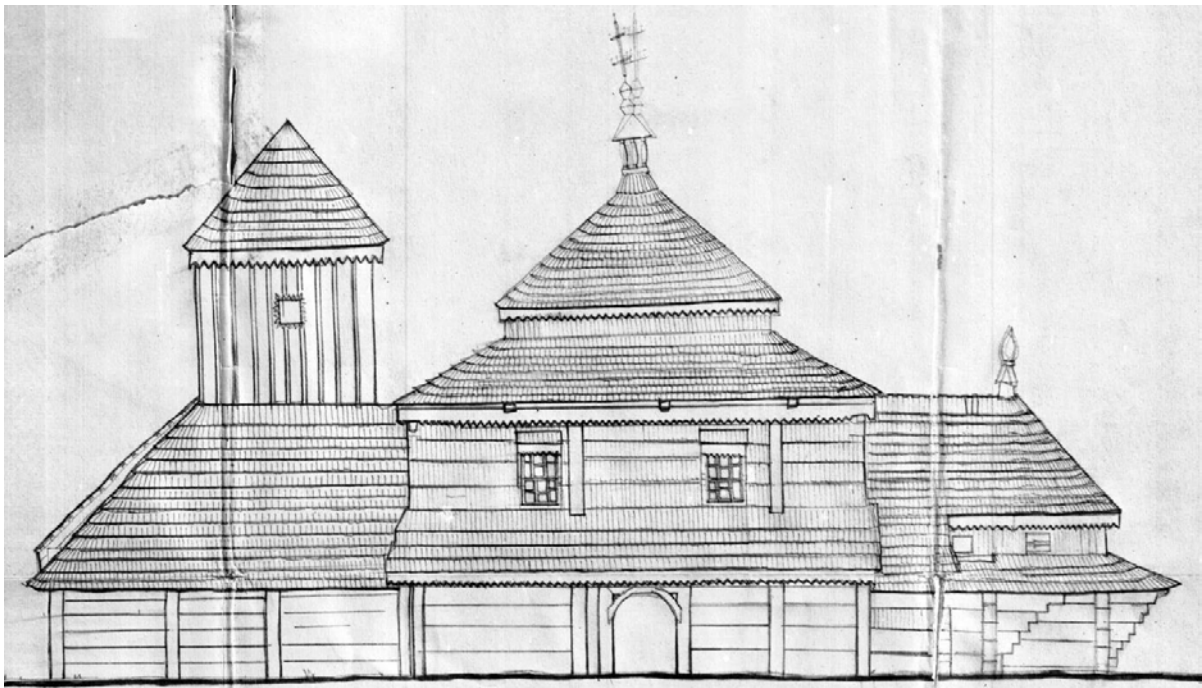
77, 78. Siedliska, pow. brzozowski. Cerkiew św. Michała Archanioła. Po lewej widok od pd. Po prawej widok na wsch. ścianę nawy i sanktuarium. Fot. A. Żygadło, 2022. Zbiory autora.



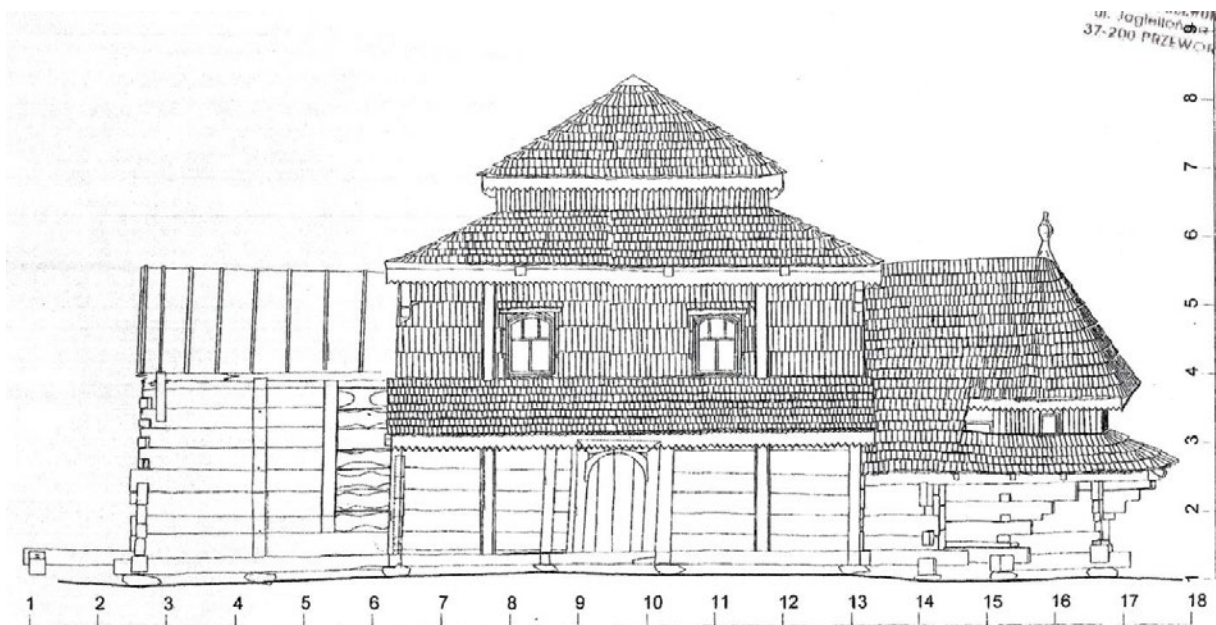
79, 80. Grabowiec, pow. jarosławski. Cerkiew Przemienienia Pańskiego. Po lewej widok od pd.-zach. Fot. A. Żygadło, 2022. Po prawej widok na wsch. ścianę nawy i sanktuarium. Fot. D. Nowak, 2011. Zbiory autora.



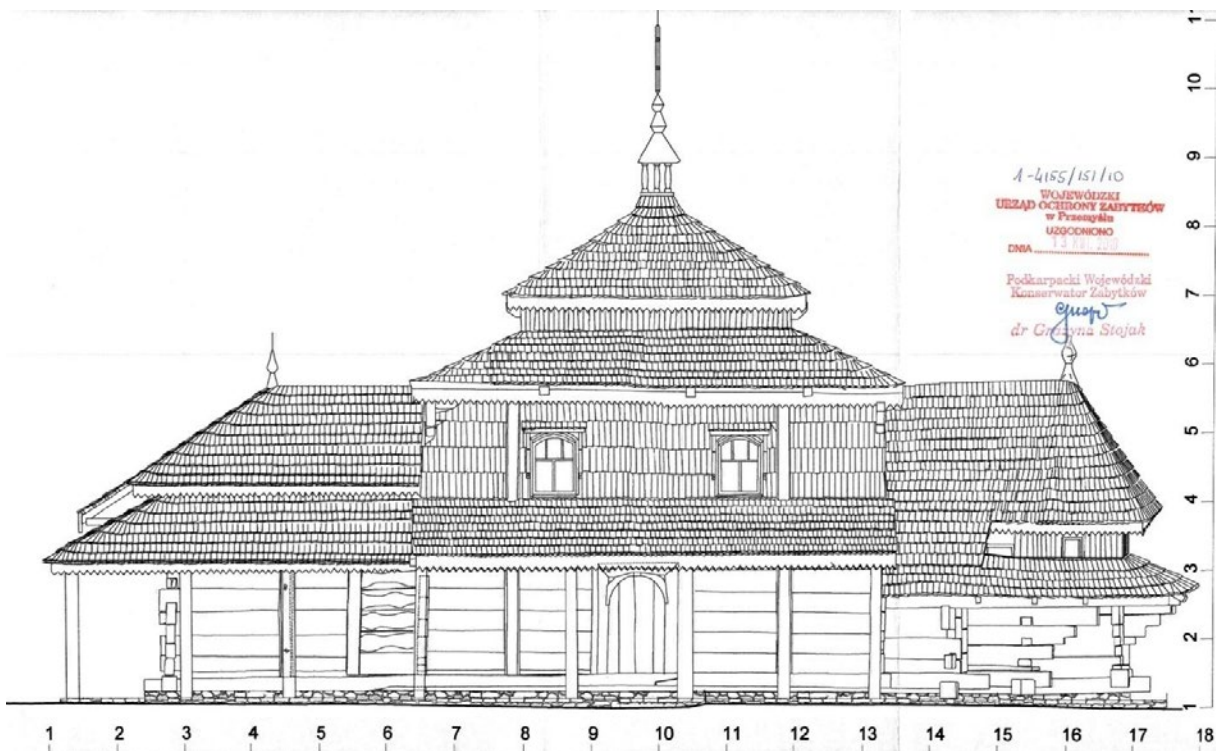
81. Rudka, pow. przeworski. Cerkiew drewniana Zaśnięcia Matki Bożej. Widok od pd.-zach. Fot. J. Grabowski, ok. 1930. Muzeum Kamienica Orsettich w Jarosławiu, sygn. MJF 6579.



82. Rudka, pow. przeworski. Cerkiew Zaśnięcia Matki Bożej. Elewacja pd. J. Jamroz, dokumentacja rysunkowo-pomiarowa, rys. nr 11, 1953 r., Zbiory autora.



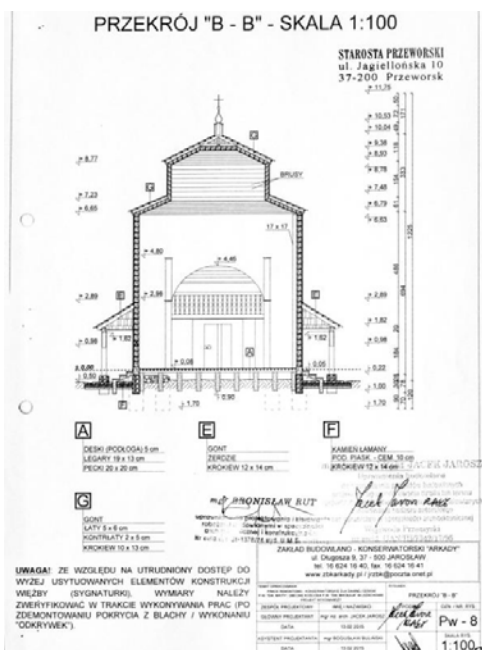
83, 84. Rudka, pow. przeworski. Cerkiew Zaśnięcia Matki Bożej. Elewacja pd. U góry: inwentaryzacja zabytku z ok. 2004 r. U dołu: projekt kreacji konserwatorskiej z elementami rekonstrukcji. Archiwum WUOZ Przemysłu, *Projekt budowlany prac remontowo-konserwatorskich zabytkowej drewnianej cerkwi p. w. Zaśnięcia Bogarodzicy wraz z policznikowym przyłączem energetycznym w Rudce k. Sieniawy*, dz. nr 414, oprac. H. Sobolewski, K. Kozłowska, A. Witek, S. Sz waj, B. Miąsik, B. Kontek, 2010.



Projektanci zaproponowali w dokumentacji projektowej szereg ahistorycznych rozwiązań szczególnie w obrębie dachu babińca i jego opasania. Wprowadzili również propozycję ahistorycznej ciągłej podmurówki z piaskowca w miejscu widocznych na inwentaryzacji granitowych głazów ulokowanych punktowo pod podwaliną obiektu.



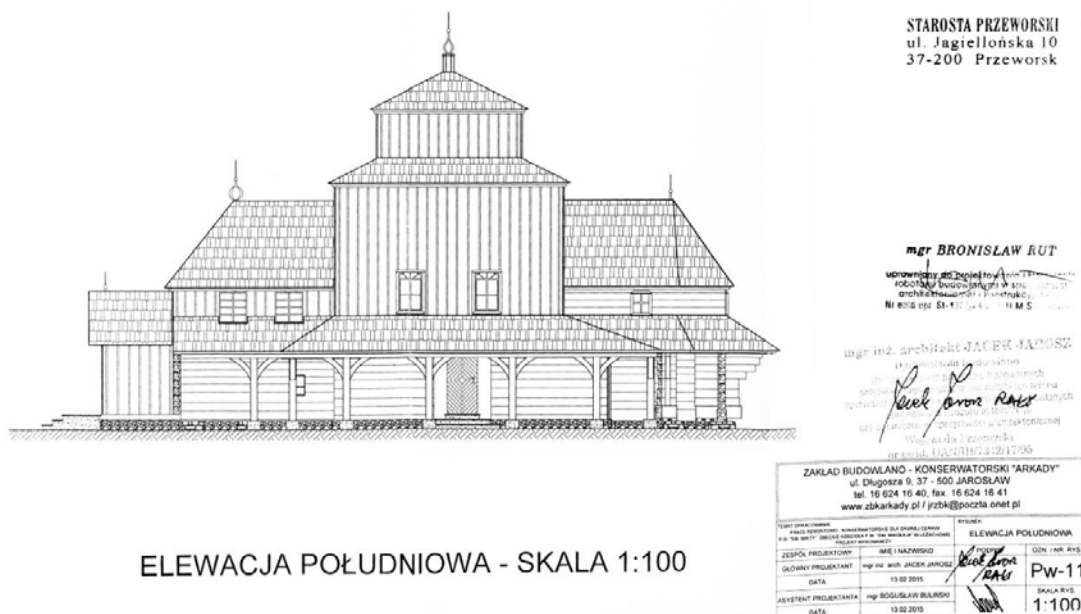
85. Rudka, pow. przeworski. Cerkiew Zaśnięcia Matki Bożej. Widok od pd.-zach., obiekt po zakończeniu prac remontowych prowadzonych w latach 2004-2012. Mimo ściśle określonych wytycznych zawartych w projekcie konserwatorskim wykonawca prac postanowił zmienić formę opasania (i tak już mocno niezgodną z historyczną), tworząc rozwiązanie bardzo odległe od oryginalnej architektury zabytku. Fot. A. Żygadło, 2013. Zbiory autora.



86,87. Leżachów, pow. przeworski. Cerkiew św. Nikity, przekrój poprzeczny z widokiem na pn.-zach. ścianę nawy. Po lewej: rysunek projektowy na podstawie inwentaryzacji. Rysunek jest dalece rozbieżny z rzeczywistymi wymiarami i architekturą zabytku. Wysokość cerkwi na nim wynosi 11,75 m; wysokość obiektu pobrana z chmury punktów wynosi 16,03 m. Rozbieżność wysokości rzeczywistej i tej zawartej w projekcie wynosi aż 4,28 m. Wśród elementów projektowanych uwagę zwracają ahistoryczne soboty, betonowe schody i kamienne podmurówki. J. Jarosz, B. Buliński, *Projekt architektoniczno-budowlany prac remontowo-konserwatorskich przy dawnej cerkwi greckokatolickiej p.w. św. Nikity, a obecnie rzymskokatolickiego kościoła filialnego p.w. „św. Mikołaja” w Leżachowie, gmina Sieniawa, Jarosław 2015, s. bp., rys. 8. Po prawej: przykład obiektywnej dokumentacji wygenerowanej z chmury punktów. Zbiory autora.*

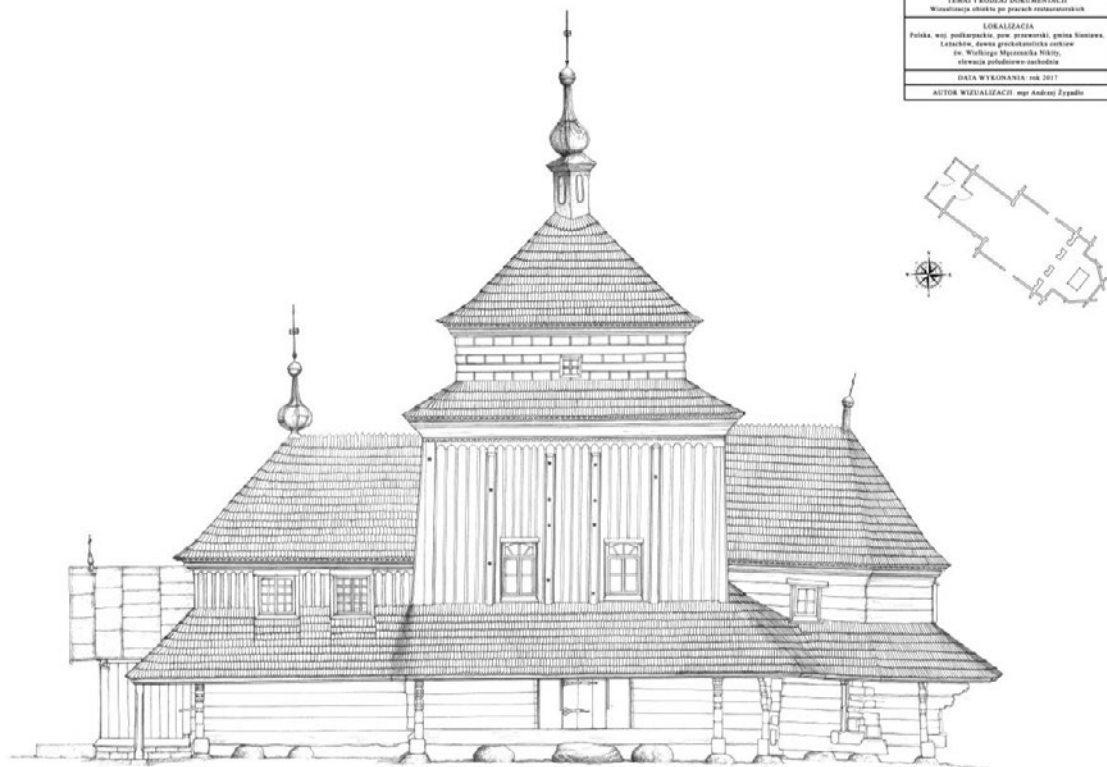


88. Leżachów, pow. przeworski. Cerkiew św. Nikity, widok elewacji pd.-zach. Przykład obiektywnej dokumentacji wygenerowanej z chmury punktów. Skaning laserowy i dokumentację cerkwi w postaci chmury punktów (il. 87, 88) wykonali studenci Sekcji Fotogrametrii Koła Naukowego Geodetów Uniwersytetu Rolniczego w Krakowie, prowadzonego przez dr Bartosza Mitkę, podczas jednego z obozów inwentaryzacyjno-badawczych w Leżachowie organizowanych przez A. Żygadłę w 2015r. Zbiory autora.



ELEWACJA POŁUDNIOWA - SKALA 1:100

89. Leżachów, pow. przeworski. Cerkiew św. Nikity, widok elewacji pd.-zach. Rysunek projektowy na podstawie inwentaryzacji. Rys. jest dalece rozbieżny z rzeczywistymi wymiarami i architekturą zabytku, a także pełny nieuzasadnionych ahistorycznych propozycji np. ciągła podmurówka, betonowe schody, soboty. J. Jarosz, B. Buliński, *Projekt architektoniczno-budowlany prac remontowo-konserwatorskich przy dawnej cerkwi greckokatolickiej p.w. św. Nikity, a obecnie rzymskokatolickiego kościoła filialnego p.w. „św. Mikołaja” w Leżachowie, gmina Sieniawa, Jarosław 2015, s. bp., rys. 11.* Zbiory autora.



90. Leżachów, pow. przeworski. Cerkiew św. Nikity, widok elewacji pd.-zach. Rysunek projektowy na podstawie chmury punktów. Rys. A. Żygadło, 2017. A. Żygadło, *Uwagi do prac remontowo-konserwatorskich przy cerkwi wielkiego męczennika Nikity w Leżachowie, prowadzonych w roku 2017*, 2017, il. bp. (wkładka). Zbiory autora.



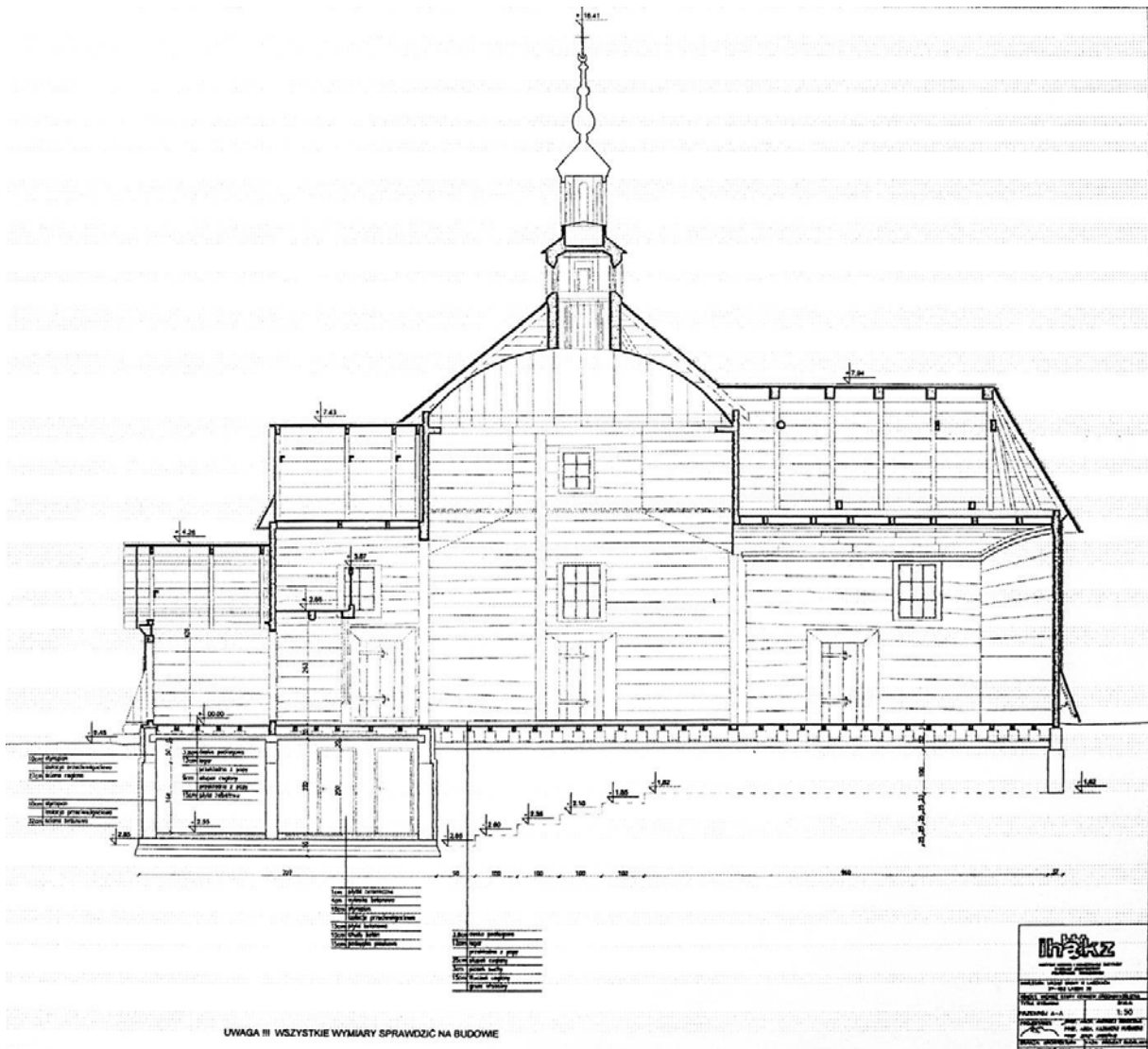
91,92. Młyny, pow. lubaczowski. Dzwonnica przy cerkwi Opieki Matki Bożej. Widok od pd.-wsch. Po lewej: przed rozpoczęciem prac modernizacyjnych. Fot. J. Szandomirski, 1966, MZŁ DSC, teka obiektu, fot. nr 7. Po prawej po pracach remontowych w 2002. Widoczne betonowe pecki, na których wtórnie osadzono granitowe głązy. Przestrzenie między głązami wypełniono podmurówką. Przed drzwiami betonowe schody olicowane kamieniem. Zmianie uległa również forma deskiowania, otwory głosowe oraz portale. Fot. A. Żygadło, 2022.



93. Młyny, pow. lubaczowski. Cerkiew Opieki Matki Bożej. Widok od wsch. widoczne posadowienie z gładzów. Fot. J. Tur. 1961. ZAJTiBT, sygn. bn.



94. Młyny, pow. lubaczowski. Cerkiew Opieki Matki Bożej. Widok posadowienia od pd.-zach. Widoczny kamienno-betonowy bruk, betonowe schody licowane kamieniem, ciągła podmurówka między oryginalnymi gładzami. Fot. A. Żygadło.



95. Mięszko Stary, pow. jarosławski. Cerkiew Opieki Matki Bożej, przekrój wzdłużny. Projekt zawiera propozycję utworzenia pod zach. częścią świątyni podziemnej kondygnacji z przeznaczeniem na pomieszczenia sanitarne, techniczne i magazynowe. A. Kadłuczka, K. Kuśnierz. Projekt konserwatorski architektoniczno-budowlany. Kraków-Wrocław 2006, bp. Zbiory autora.

96-99. Leżachów, pow. przeworski. Cerkiew św. Nikity. Obiekt podczas prowadzenia prac konserwatorskich.



96. Zupełnie nowa skrzynia załomu kopuły. Widok od pn. Fot. A. Żygadło, 2022. Zbiory autora.



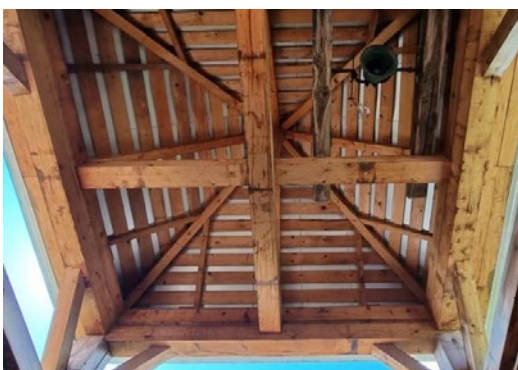
97,98. Polichromia na ścianie ikonostasowej: barokowy baldachim rozpostarty nad ikonostasem architektonicznym, widok od zach. Po lewej: przed zniszczeniem podczas prac „konserwatorskich”. Fot. J. Kurek, 2017. Po prawej: zniszczony przez wykonawców – część malowidła wyrzucono wraz z wymianą belek i wyjęciem gniazda, niezabezpieczona warstwa malarska w dużym procencie uległa zniszczeniu na skutek uszkodzeń mechanicznych powstałych podczas zabiegów „konserwatorskich”. Fot. A. Żygadło, 2022. Zbiory własne.



99. Widok na pn. ścianę babińca od wewnątrz. Na nielicznych oryginalnych belkach widoczne są charakterystyczne rąby niepokryte polichromią. Podczas prac malarskich cerkwi w XIX w. te obszary zastąpione były drabiną na chór znajdującą się w tym miejscu do 2015 r. Podczas prac remontowych belki zrębu zdemontowano, w większości wymieniono na nowe, a nieliczne wyselekcjonowane do ponownego montażu ułożono bez zachowania oryginalnej kolejności. Fot. A. Żygadło, 2017. Zbiory własne.



100, 101. Gorajec, pow. lubaczowski. Cerkiew Narodzenia Matki Bożej. Kopuła nad nawą: po lewej, przed pracami konserwatorskimi. Fot. B. Martyniuk, 1990-95. Wg: R. Brykowski, *Drewniana architektura cerkiewna na koronnych ziemiach Rzeczypospolitej*, Warszawa 1995, s. 235, il. 296. Po prawej: ta sama kopuła po pracach konserwatorskich. Wskutek prac usunięto większą część oryginalnej XVI-wiecznej konstrukcji wraz z częścią późniejszej dekoracji malarskiej. Fot. T. Mielnik, 2014-22, zbiory autora.



102. U góry: Wola Wielka, pow. lubaczowski. Cerkiew Opieki Matki Bożej, widok od pd. Widoczne rozległe obszary z usuniętym oryginalnym materiałem konstrukcyjnym. Fot. A. Żygadło, 2022. Zbiory autora.

103. Po lewej: Szczutków, pow. lubaczowski. Dzwonnica cerkiewna, widok na więźbę dachową. Podczas prac remontowych usunięto niemalże 100 % oryginalnej konstrukcji, zostawiając jedynie dwie stare belki wspierające jarzmo dzwonu. Fot. A. Żygadło, 2022. Zbiory autora.



104. Poździacz (ob. Leszno), pow. przemyski. Cerkwi św. Bazylego Wielkiego, widok od pd.-zach. Widoczne w całym obiekcie nowe ahistoryczne węglowania z resztkami, wskazujące na wymianę 90% substancji zabytkowej podczas remontu. W elewacji zach. nowy portal. Fot. D. Nowak, 2011. Zbiory autora.



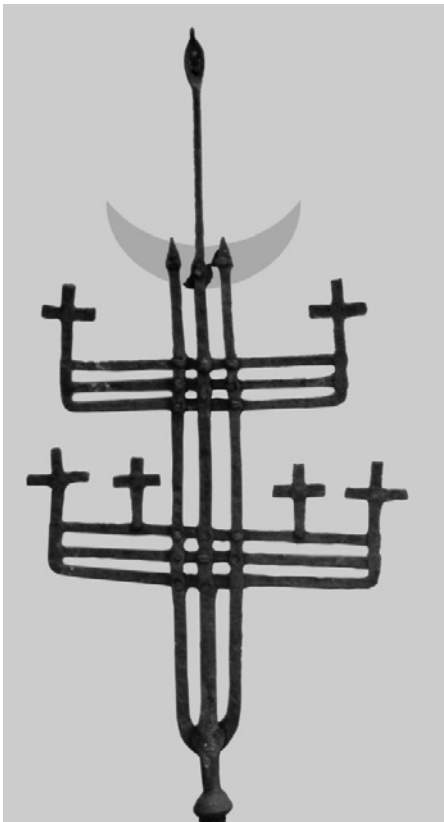
105. Poździacz (ob. Leszno), pow. przemyski. Cerkwi św. Bazylego Wielkiego, widok od wsch. Widoczne w całym obiekcie nowe historyczne węglowania bez resztek. Stan w trakcie remontu. Fot. B. Tondos. Nowak, 1971. ZAJTIBT, sygn. bn.



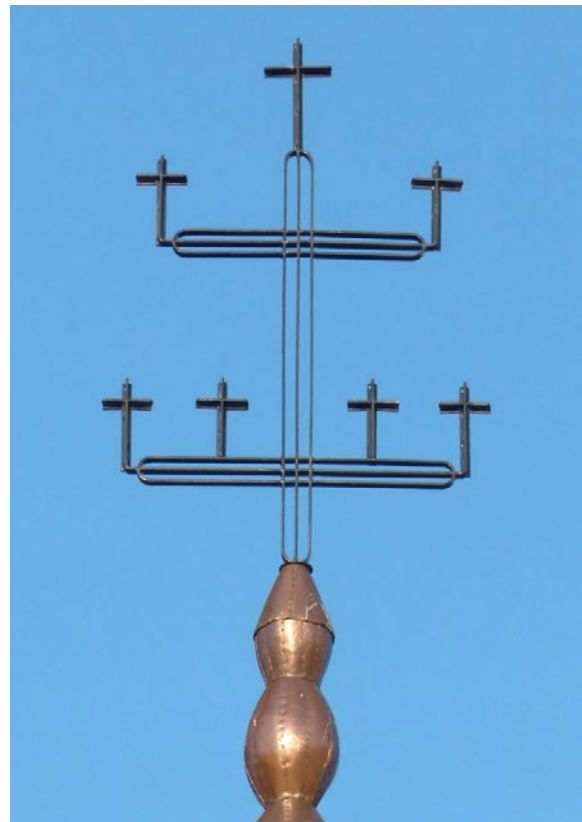
106. Rudka, pow. przeworski. Cerkiew Zaśnięcia Matki Bożej. Portal główny od zach. pocięty i uzupełniony nowym drewnem podczas remontu. W miejscu oryginalnego wrzędu nowa klamka, nad portalem „retro” lampa, całość wmontowana w nowy babiniec. Fot. A. Żygadło, 2014. Zbiory autora.



107, 108. Leżachów, pow. przeworski. Cerkiew św. Nikity, podczas prowadzenia prac konserwatorskich. Po lewej widok od pn., widoczna niemal zupełna wymiana dolnych partii obiektu na nowe. Fot. J. Kurek, 2017. Zbiory autora. Po prawej widok na portal pn.-wsch. uzupełniany nowym drewnem montowanym na śruby. Fot. A. Żygadło, 2017. Zbiory autora.



109. Rudka, pow. przeworski. Cerkiew Zaśnięcia Matki Bożej. Kuty żelazny krzyż wieńczący do 1988 makowice nad nawą, obecnie zaginiony. Zaznaczony na szaro półksiężyc jest zrekonstruowany na podstawie ikonografii. Graf. A. Żygadło, 2015, na podstawie fot. W. Sobockiego z 1958. Zbiory autora.



110. Rudka, pow. przeworski. Cerkiew Zaśnięcia Matki Bożej. Krzyż wieńczący makowice nad nawą „zrekonstruowany” w 2013 roku bez zastosowania historycznych technologii. Fot. A. Żygadło, 2013. Zbiory autora.



111. Zrzut ekranu, ze strony OLX., z widokiem oferty sprzedaży zdemontowanych, pociętych leżuchów i węgarów okiennych, pochodzących z sanktuarium cerkwi Opieki Matki Bożej w Młynach. Dębowe oboknia stanowiły garnitur wraz z zachowanymi portalami z 1733 r. W 2002 r. zostały zdemontowane przez wykonawców prac remontowych. Wg: www.olx.pl, [02.02.2017].

112. Młyny, pow. lubaczowski. Cerkiew Opieki Matki Bożej. Widok wsch. ściany sanktuarium od zach., podczas prac remontowych w 2002 r. Widoczne oboknie wsch. okna sanktuarium, przed demontażem. Fot. M. Skowroński, 2002. Wg: M. Skowroński, *Cerkwie Nadsania Przemyśl-Leżajsk*, Nowy Sącz 2005, s. bp., il. 17.



113,114. Święte, pow. jarosławski. Dzwonnica cerkiewna z ok. 1806 r. Podczas prac remontowych wymieniono niemalże całą oryginalną konstrukcję. Wymieniono także ceglana podmurówkę na betonową licowaną piaskowcem. Wykonano betonowe schody licowane kamieniem. Fot. nn. Wg: <http://www.zbkarkady.pl/>, [20.06.2022].



115,116. Leżachów, pow. przeworski. Cerkiew św. Nikity, podczas prowadzenia prac konserwatorskich. Po lewej: widok pd.-zach. węglowania babińca po usunięciu deskowania. Przy zamkach widoczne są ankry. W 1796 r. do Leżachowa przeniesiono starą cerkiew zakupioną w Czerniawce. Jej powtórny montaż kierował cieśla Szymon Dziobek z Borchowa, który wmontował kotwy w stare zamki zrębu cerkwi, aby te w przyszłości się nie rozsuwały. W latach 2015-2021 cały XVIII-wieczny system ankrów został usunięty przez wykonawcę prac. Fot. A. Żygadło, 2015. U góry: skrzynia z zdemontowanymi kotwami. Fot. A. Żygadło, 2017. Zbiory autora.



117, 118. Ułazów, pow. lubaczowski. Cerkiew św. Dymitra. U góry: widok na ścianę ikonostasową z perspektywy chóru. U dołu: widok na babiniec i chór. Wnętrze świątyni zostało pokryte boazerią przykrywającą wcześniejszą dekorację malarską. Fot. A. Żygadło, 2022. Zbiory autora.





119, 120. Tyniowice, pow. jarosławski. Cerkiew św. Dymitra. Widok na wnętrze obiektu: pokryte boazerią. U góry po lewej: nawa i sanktuarium od zach. U góry po prawej: nawa i babiniec. Fot. A. Żygadło, 2022. Zbiory autora.

121, 122. Bihale, pow. lubaczowski. Cerkiew Opieki Matki Bożej. Widok na wnętrze pokryte boazerią. Po lewej: sanktuarium i wsch. ściana nawy. U dołu po lewej: babiniec z nowym chórem. Fot. A. Żygadło, 2022. Zbiory autora.

123. U dołu po prawej: Borchów, pow. lubaczowski. Cerkiew Niepokalanego Poczęcia Matki Bożej. Widok na wnętrze pokryte boazerią, widoczne sanktuarium i wsch. ściana nawy. Fot. A. Żygadło, 2022. Zbiory autora.





124, 125. Krzczowice, pow. przeworski. Cerkiew Św. Mikołaja. U góry: widok od pn.-zach. Widoczne dobudówki z lat 80. XX w., z ówczesną stolarką i betonowymi schodami przed wejściem. U dołu: widok od pn.-wsch. Widoczna dobudówka dostawiona do elewacji pn. zaopatrzona w betonowe schody. Stan zachowania kruchty bardzo zły. Portal wsch. kruchty ma rozbite skrzydło, uszczelniane sklejką i blachą. Fot. A. Żygadło, 2022. Zbiory autora.



126-131. Chotyń, pow. jarosławski. Cerkiew Narodzenia Matki Bożej.



126. Widok od zach. Widoczna kruchta z 1994 r. dominująca w fasadzie obiektu UNESCO. Fot. A. Żygadło, 2021. Zbiory autora.



127. Widok od pd.-zach. przed przebudową zachodniej części świątyni. Fot. M. Osiński, ok. 1919. Fototeka IHS UJ, sygn. P 000817.



128. Widok od pd.-wsch. Widoczne ahistoryczne słupy wspierające opasanie przed pd. portalem. Uwagę zwraca również wieniec żywotników wokół cerkwi. Fot. J. Kurek, 2017. Zbiory autora.



129. Widok od pd.-zach. przed przebudową zach. części świątyni. Widoczny brak słupów przed pd. portalem. Uwagę zwraca forma opierzenia: ozdobnie wycinane końcówki gontów ułożonych we wzorzyste moduły. Fot. M. Osiński, ok. 1919. Fototeka IHS UJ, sygn. P 000818.



130. Po lewej: pn. okno kaplicy nad babińcem, przed montażem wiatrownic. Fot. nn. lata 60. XX w. Zbiory autora.



131. Po prawej pd. okno kaplicy nad babińcem. Podczas remontu w 1994 r. zamontowano w oknach kaplicy okapy i wiatrownice, których pierwotnie w tych miejscach nie było, na co wskazuje zarówno umiejscowienie samych okien, które pod okapem galerii nie potrzebowały tego typu elementów, jak również zachowana ikonografia z przed wykonania prac remontowych. Fot. A. Żygadło, 2022. Zbiory własne.



132. Grabowiec, pow. jarosławski. Cerkiew Przemienienia Pańskiego, widok od wsch. z perspektywy głównej drogi prowadzącej do obiektu. Zabytek został niemal zupełnie zmarginalizowany w krajobrazie zarówno przez nową świątynię stojącą o kilka metrów dalej, jak i „szczelne” obsadzenie żywotnikami. Fot. A. Żygadło, 2022. Zbiory autora.



133. Ułazów, pow. lubaczowski. Cerkiew św. Dymitra. Widok od pd. Zespół cerkiewny w zdewastowanym uniwersum kulturowo-estetycznym (patrz il. 27, 28). W sąsiedztwie cerkwi, od pd., znajduje się nowy murowany kościół. Fot. A. Żygadło, 2022. Zbiory autora.



134. Chotyń, pow. jarosławski. Cerkiew Narodzenia Matki Bożej. Widok od pn.-wsch. Na pierwszym planie znajduje się klasyczny parkan, stanowiący historyczne ogrodzenie cerkwi chotyńskiej. Fot. nn, przed 1914 r. Wg: P. Kusał, S. Kryciński, *Cerkwie Galicji Wschodniej*, Rzeszów 2020, s. 8, il. bp.



135. Chotyń, pow. jarosławski. Ogrodzenie przy cerkwi Narodzenia Matki Bożej. Widok od pn.-zach. Ogrodzenie to stanowi niezbyt udaną stylizację na parkan, głównie ze względu na dominującą betonową podstawę licowaną wapniem. Fot. D. Nowak, 2011. Zbiory autora.



136. Małków, rej. mościcki. Ogrodzenie przy cerkwi Św. Paraskewy, widok od zach. Klasyczny parkan tradycyjnie stosowany do ogradzania zespołów cerkiewnych w Nadsaniu, całkowicie zanikł i nie występuje nawet w formie rekonstrukcji przy cenniejszych zabytkach. Fot. nn, ok. 1910. Wg: <https://search.onb.ac.at/p>, [20.06.2022].



137. Łukawiec, pow. lubaczowski. Cerkiew św. Dymitra Męczennika. Widok od pn.-zach. Widoczne ogrodzenie stylizowane na parkan, zniszczone wskutek braku regularnej wymiany zadaszenia. Przed ogrodzeniem widoczne dwa pnie po usuniętych starodrzewie. Fot. A. Żygadło, 2022. Zbiory autora.

138. Moszczanica, pow. lubaczowski. Dębowy słupek z wpustami, stanowiący niegdyś element parkanu przy moszczenickiej cerkwi. Jest to ostatni oryginalny relikw ogrodzenia cerkiewnego tego typu w Nadsaniu. Fot. A. Żygadło, 2022. Zbiory autora.

139. Hawłowice, pow. jarosławski. Cerkiew Wniebowstąpienia Pańskiego. Widok od wsch. Plac cerkiewny okolony ogrodzeniem z metalowych przęseł i siatki stalowej, przeputy metalową furtą, przed którą znajdują się betonowe schody. W obrębie placu cerkiewnego znajduje się chodnik z kostki betonowej, murowany ołtarz połowy, stalowa dzwonnica konstrukcji szkieletowej i liczne żywotniki. Fot. A. Żygadło, 2022. Zbiory autora.





140. Stubienko, pow. przemyski. Zespół cerkiewny: cerkiew Narodzenia Matki Bożej i dzwonnica. Widok na wybrukowany plac przed cerkwią, latarnie na stalowych słupach oraz szatę roślinną ukształtowaną z żywotników i drzew iglastych – według aktualnie panującej mody. Fot. A. Żygadło, 2022. Zbiory autora.



141. Prusie, pow. lubaczowski. Cerkiew Narodzenia Matki Bożej. Widok od pd.-wsch. Wokół zespołu cerkiewnego znajduje się płot z ażurowych, odlewanych, betonowych przęseł. Fot. A. Żygadło, 2022. Zbiory autora.



142, 143. Mołodycz, pow. jarosławski. U góry: relikty cmentarza cerkiewnego – ostatni zachowany nagrobek widoczny w aktualnym kontekście krajobrazowym. U dołu: cmentarz cerkiewny w tradycyjnym kontekście krajobrazowym. Nagrobek drugi od prawej jest ostatnim zachowanym nagrobkiem na mołodyckim cmentarzu cerkiewnym. Fot. J. Grabowski, ok. 1930. Wg: W. Sobocki, *Drewniana architektura cerkiewna małopolski środkowej*, zeszyt 1 powiat jarosławski, Brøndby, 1993, s. bp. il. obiekt 42.





144. 7. Rudka, pow. przeworski. Plac przy zespole cerkiewnym. Na pierwszym planie pień po przedostatnim dębie z niegdyśszego wieńca wokół cerkwi. To pomnikowe drzewo rościło jeszcze w 2013 r. W jego pobliżu posadzono liczne żywotniki. Fot. A. Żygadło, 2004. Zbiory autora.



145. Po lewej: Wola Oleszycka, pow. lubaczowski. Pd.-wsch. narożnik cmentarza przycerkiewnego z zabytkowymi bruźnięskimi nagrobkami zdeponowanymi na palecie, usuniętymi z cmentarza celem ustąpienia miejsca nowym nagrobkom. Fot. A. Żygadło, 2004. Zbiory autora.

146. Po prawej: Krzeczowice, pow. przeworski. Pn.-zach. narożnik placu cerkiewnego. Jedno z drzew starodrzewu spruchniało u podsady, nachylone w stronę cerkwi, stanowi realne zagrożenie dla zabytku. Fot. A. Żygadło, 2022. Zbiory autora.



147, 148. Rudawka, pow. przemyski. U góry: cerkiew Podwyższenia Krzyża Świętego. Wokół cerkwi widoczne żywotniki, chodniki z kostki betonowej nowa dzwonnica na podstawie betonowej licowanej kamieniem, na której ustawiono nowoczesną rzeźbę w typie „ludowym”. U dołu: pomnik św. Jana Pawła II, stojący w pd.-wsch. narożniku placu cerkiewnego. Fot. A. Żygadło, 2020. Zbiory własne.

