



ZABYTEK
ZADBANY

AE

2023

ZABYTEK
ZADBANY

AD

2023

Warszawa 2023



Ministerstwo Kultury
i Dziedzictwa Narodowego

Dofinansowano ze środków Ministra Kultury i Dziedzictwa Narodowego

ZABYTEK ZADBANY A.D. 2023

Copyright©Narodowy Instytut Dziedzictwa 2023

Tekst: Hanna Mackiewicz

Redaktor prowadzący: Joanna Piotrowska
Redakcja językowa i korekta: Monika Buraczyńska | Kropki Kreski



Projekt graficzny: Janusz Pilecki
Skład i łamanie: VMA WZORCOWNIA Janusz Pilecki

Fotografie na okładce:

Katedra Wniebowzięcia Najświętszej Marii Panny i Świętego Andrzeja Apostoła we Fromborku
– laureat kategorii specjalnej właściwego użytkowania i stałej opieki nad zabytkiem
Fot. Janusz Gerszberg [pierwsza strona]

Kaplica w Podlasie – wyróżniona w kategorii architektury i budownictwa drewnianego – i jej dokumentalistka
Fot. Anna Michalska, NID Oddział Terenowy w Łodzi [czwarta strona]

Tablica „Zabytek Zadbany”, projekt: prof. Aleksander Śliwa
Wykonanie: Centrum Rzeźby Polskiej w Orońsku
Fot. Maria Dzieciątek



Narodowy
Instytut
Dziedzictwa

60
LAT MISJI

Wydawca:
Narodowy Instytut Dziedzictwa
ul. Kopernika 36/40, 00-924 Warszawa
tel. 22 826 02 39 | e-mail: nid@nid.pl
nid.pl

Druk: Soft Vision

Nakład: 700 egz.

ISBN: 978-83-67381-31-4

4	WSTĘP Jarosław Sellin, Generalny Konserwator Zabytków
6	KONKURS „Zabytek Zadbany”
11	KATEGORIA SPECJALNA: WŁAŚCIWE UŻYTKOWANIE I STAŁA OPIEKA NAD ZABYTKIEM
12	Laureat: katedra Wniebowzięcia Najświętszej Marii Panny i Świętego Andrzeja Apostoła we Fromborku
20	Laureat: kościół Świętego Antoniego Padewskiego i klasztor Franciszkanów w Poznaniu
29	UTRWALENIE WARTOŚCI ZABYTKOWEJ OBIEKTU
30	Laureat: kościół parafialny Najświętszego Serca Pana Jezusa w Gdyni
38	Wyróżnienie: ratusz w Ząbkowicach Śląskich
44	Wyróżnienie: kamienica przy ulicy 3 Maja 32 w Rzeszowie
50	Wyróżnienie: siedziba Muzeum Górnictwa Węglowego przy ulicy 3 Maja 19 w Zabrze
57	REWALORYZACJA PRZESTRZENI KULTUROWEJ I KRAJOBRAZU
58	Laureat: cmentarz nr 196 z okresu pierwszej wojny światowej w Koszycach Małych
66	Wyróżnienie: pałac wraz z parkiem, obecnie siedziba Liceum Ogólnokształcącego im. Emilii Sczanieckiej w Pniewach
72	Wyróżnienie: belweder z altaną i fontannami w parku Młodzieżowym w Świdnicy
79	ADAPTACJA OBIEKTÓW ZABYTKOWYCH
80	Laureat: fabryka odzieży, obecnie budynek wielorodzinny „Stara Szwalnia” w Lesznie
88	Wyróżnienie: pałac Wierusz-Kowalskich, obecnie siedziba Gminnego Ośrodka Kultury w Brwinowie
94	Wyróżnienie: kościół poewangelicki, obecnie centrum kulturalno-turystyczne i wystawiennicze w Złotym Stoku
100	Wyróżnienie: kantor – budynek dyrekcji i administracji Towarzystwa Akcyjnego Zakładów Żyrardowskich, obecnie siedziba Urzędu Miasta i biblioteki publicznej w Żyrardowie
107	ARCHITEKTURA I BUDOWNICTWO DREWNIANE
108	Laureat: kościół Świętego Jana Chrzciciela w Soninie
116	Wyróżnienie: willa Jadwiniówka w Zakopanem
122	Wyróżnienie: willa Frankówka w Józefowie
128	Wyróżnienie: kaplica w Podlasie
135	ZABYTKI TECHNIKI
136	Wyróżnienie: wiatrak typu kozłak w Chrośnie
142	Wyróżnienie: zespół dworca kolejowego w Węglińcu



Foto: Dariusz Malinowski, MROD

Szanowni Państwo,

z przyjemnością przekazuję w Państwa ręce książkę podsumowującą kolejną edycję ogólnopolskiego konkursu Ministra Kultury i Dziedzictwa Narodowego oraz Generalnego Konserwatora Zabytków „Zabytek Zadbany”.

W tegorocznej edycji konkursu spośród opiekunów zabytków wyłoniono 6 laureatów oraz przyznano 13 wyróżnień. Nagrodzono prace przeprowadzone przy obiektach zabytkowych o różnorodnym charakterze i funkcji, stanowiących cenne świadectwo naszej historii, kultury i tożsamości. Dziękuję właścicielom i zarządom obiektów, a także wszystkim osobom zaangażowanym w interdyscyplinarne procesy ochrony i opieki nad zabytkami. Praca ta wzmacnia więzi społeczności lokalnych, zachęca do badań oraz inspirowanie do działań na rzecz przyszłych pokoleń. Zaszczytny tytuł „Zabytek Zadbany” jest wyrazem szczególnego uznania dla jakości przeprowadzonych prac konserwatorskich, restauratorskich, rewaloryzacyjnych i adaptacyjnych.

Niniejsza publikacja ukazuje różnorodność zasobu zabytkowego. Wśród nagrodzonych w tegorocznej edycji konkursu „Zabytek Zadbany” znalazły się takie obiekty sakralne jak: barokowy zespół klasztorny stanowiący architektoniczną dominantę centrum Poznania; gotycka katedra we Fromborku; modernistyczny kościół w Gdyni, świadek walki stoczniovców i robotników portowych o wolność; kościół poewangelicki w Złotym Stoku pełniący funkcje kulturalno-turystyczne oraz dawny kościół parafialny w Soninie. Spośród obiektów sepulkralnych laur otrzymał cmentarz z okresu pierwszej wojny światowej w Koszycach Małych. Wyróżnienia otrzymały między innymi pałace o nowych funkcjach: pałac Wierusz-Kowalskich, obecnie siedziba Gminnego Ośrodka Kultury w Brwinowie, oraz pałac w Pniewach, będący dziś siedzibą liceum ogólnokształcącego. Wśród budynków użyteczności publicznej na wyróżnienie zasłużyły: gmach starostwa w Zabrzcu, obecnie siedziba Muzeum Górnictwa Węglowego; neogotycki ratusz miejski w Ząbkowicach Śląskich oraz budynek Towarzystwa Akcyjnego Zakładów Żyrardowskich, obecnie siedziba Urzędu Miasta i biblioteki publicznej w Żyrardowie. Wyróżnienie

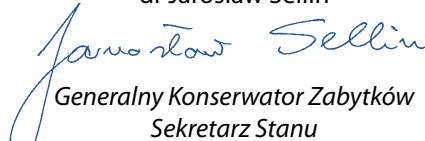
w kategorii budownictwa i architektury drewnianej otrzymały: willa Jadwiniówka w Zakopanem, willa Frankówka w Józefowie oraz kaplica przydrożna w Podlasie. Ważnym elementem historycznej kompozycji parku miejskiego jest wyróżniony belweder w parku Młodzieżowym w Świdnicy. W kategorii utrwalenia wartości zabytkowej obiektu wyróżniona została kamienica przy ulicy 3 Maja 32 w Rzeszowie, wzniesiona na początku XX wieku. Natomiast budynek wielorodzinny Stara Szwalnica w Lesznie otrzymał laur za umiejętną adaptację obiektu przemysłowego do nowych funkcji mieszkaniowych. W książce znajdą Państwo również wyróżnione zabytki techniki – zespół dworca kolejowego w Węglińcu oraz wiatrak typu koźlak w Chrośnie.

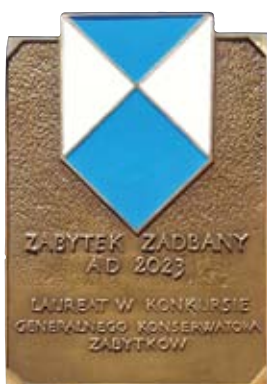
Wszystkie te obiekty mają wyjątkową wartość, są zachowane z pietyzmem, pełnią ważną rolę społeczną i edukacyjną. Opieka nad zabytkami nie sprowadza się tylko do zachowania starych budynków czy dzieł sztuki. To również inwestycja w naszą przyszłość, kontynuacja naszej kulturowej tożsamości oraz źródło wiedzy dla kolejnych pokoleń. Niezaprzecalną funkcją ochrony zabytków, opieki nad nimi i doświadczenia dziedzictwa kulturowego jest bowiem tworzenie więzi, budowa poczucia przynależności i ciągłości. Dziś ponownie jesteśmy świadkami tego, jak kruche i podatne na zniszczenie w obliczu konfliktów zbrojnych jest nasze wspólne dziedzictwo. Ochrona dziedzictwa kulturowego stanowi zatem obowiązek nie tylko prawny, ale także moralny. Dotyczy bowiem zarówno zachowania przeszłości, jak i budowania przyszłości.

Aby zabytek był zadbane, niezbędne są środki materialne. Ministerstwo Kultury i Dziedzictwa Narodowego podchodzi do tego wyzwania bardzo ambitnie – tegoroczna edycja programu „Ochrona zabytków” pozwoli na dofinansowanie ponad 900 obiektów na kwotę 240 mln zł. To najlepszy wynik w kilkunastoletniej historii programu. Natomiast Rządowy Program Odbudowy Zabytków realizowany w ramach Polskiego Ładu, na który zostało przeznaczone ponad 3 mld zł, świadczy o szczególnej trosce rządu o tę sferę publicznej odpowiedzialności. Program ten stanowi rekordowe, w dziejach Polski, wsparcie ochrony jej materialnego dziedzictwa, zarówno pod względem wysokości budżetu, jak i liczby objętych nim zabytków.

Jeszcze raz dziękuję właścicielom i zarządom nagrodzonych obiektów zabytkowych za zaangażowanie we wspólną ochronę dziedzictwa. A czytelników zapraszam do odwiedzenia prezentowanych miejsc i obiektów.

dr Jarosław Sellin


Generalny Konserwator Zabytków
Sekretarz Stanu
w Ministerstwie Kultury i Dziedzictwa Narodowego



KONKURS „ZABYTEK ZADBANY”

„Zabytek Zadbany” to ogólnopolski konkurs Generalnego Konserwatora Zabytków skierowany do właścicieli, posiadaczy i zarządców obiektów zabytkowych wpisanych do rejestru zabytków nieruchomości. Jego głównym założeniem jest upowszechnianie najlepszych praktyk konserwatorskich oraz badawczych, które służą wzorowemu zachowaniu i zagospodarowaniu obiektów zabytkowych. Każdego roku konkursowi towarzyszy ogromne zainteresowanie, które świadczy o wnikliwej i wielopłaszczyznowej trosce gospodarzy obiektów zabytkowych nad tą najcenniejszą spuścizną. Opieka nad zabytkami to niezwykle wymagające zadanie, a poprzedza je złożony proces badawczy, którego wyniki decydują o wyborze właściwych metod działania na substancji zabytkowej. Dlatego też ocenie konkursowej podlegają nie tylko te najbardziej widoczne wyniki prac remontowo-konserwatorskich i adaptacyjnych, ale również proces badawczy, który te prace poprzedził i ukierunkował.

Udział w konkursie mogą brać obiekty zgłoszone przez właścicieli, posiadaczy i zarządców, jak również wytypowane przez wojewódzkich konserwatorów zabytków, kierowników delegatur wojewódzkich urzędów konserwatorskich oraz konserwatorów samorządowych.

Do konkursu zgłaszane są obiekty w sześciu kategoriach:

- kategoria specjalna właściwego użytkowania i stałej opieki nad zabytkiem,
- utrwalenie wartości zabytkowej obiektu,
- rewaloryzacja przestrzeni kulturowej i krajobrazu (w tym założenia dworskie i pałacowe),
- adaptacja obiektów zabytkowych,
- architektura i budownictwo drewniane,
- zabytki techniki (w tym budownictwo przemysłowe i inżynieryjne).

Obiekty, które przejdą procedurę formalną, są następnie oceniane przez konkursowe jury składające się z grona doświadczonych specjalistów w zakresie ochrony zabytków. W pięciu kategoriach procedura konkursowa dopuszcza wyłonienie pojedynczego laureata i przyznanie trzech wyróżnień. Wyjątek stanowi kategoria specjalna, w której jury może przyznać dwa równorzędne tytuły laureata, natomiast nie przyznaje wyróżnień. Regulamin dopuszcza również możliwość zmiany kategorii oceny zgłaszanego obiektu. Zmiany może dokonać jury na podstawie analizy rodzaju zabytku oraz zakresu przeprowadzonych prac. Jury ma również prawo nie wykorzystać pełnej puli nagród, jeżeli zachodzą ku temu przesłanki merytoryczne.

Każdego roku do konkursu zgłaszanych jest kilkadziesiąt obiektów. W 2023 roku zgłoszonych zostało 55 wniosków, z których 42 przeszło procedurę formalną. Do kategorii utrwalenia wartości zabytkowej zgłoszono 15 obiektów, do kategorii rewaloryzacji przestrzeni kulturowej i krajobrazu – 4, do kategorii adaptacji – 11, do kategorii architektury i budownictwa drewnianego – 5, do kategorii zabytków techniki – 1, a do kategorii specjalnej właściwego użytkowania i stałej opieki – 6. W przypadku dwóch obiektów jury podjęło decyzję o zmianie kategorii. W tegorocznej edycji nie przyznano pełnej puli nagród.

Ogłoszenie wyników tegorocznej edycji konkursu odbyło się 20 czerwca 2023 roku w Warszawie, podczas uroczystej gali w siedzibie Ministerstwa Kultury i Dziedzictwa Narodowego.

Od 2011 roku konkurs prowadzony jest przez Narodowy Instytut Dziedzictwa. Od 2016 roku wszystkie nagrodzone obiekty prezentowane są w odrębnej publikacji. W tym roku kolejna z nich trafia do Państwa rąk. Liczymy, że systematycznie powiększające się grono nagrodzonych i wyróżnionych będzie stanowić inspirację dla kolejnych gospodarzy obiektów zabytkowych, którzy zechcą podzielić się swymi dokonaniem w opiece nad zabytkami.



JURY KONKURSU „ZABYTEK ZADBANY 2023”

- **dr hab. Monika Bogdanowska**
zastępczyni dyrektora Narodowego Instytutu Dziedzictwa
- **dr hab. Piotr Gerber**
prezes zarządu Polskiego Komitetu Ochrony Dziedzictwa Przemysłowego
- **dr Małgorzata Gwiazdowska**
w latach 1996–2018 Miejski Konserwator Zabytków w Szczecinie
- **dr Adam Jankiewicz** (przewodniczący)
przewodniczący rady Fundacji „Dziedzictwo Nasze” w Węgorzewie
- **prof. dr hab. Jakub Lewicki**
Mazowiecki Wojewódzki Konserwator Zabytków
- **dr Katarzyna Pałubska**
dyrektor Departamentu Ochrony Zabytków Ministerstwa Kultury i Dziedzictwa Narodowego
- **dr hab. Miron Urbaniak** (wiceprzewodniczący)
zastępca dyrektora Instytutu Historycznego Uniwersytetu Wrocławskiego

ZABYTEK
ZADBANY

AD

2023



*Katedra Wniebowzięcia Najświętszej Marii Panny i Świętego Andrzeja Apostoła we Fromborku – laureat kategorii specjalnej właściwego użytkowania i stałej opieki nad zabytkiem
| Fot. Joanna Piotrowska, NID OT w Olsztynie*



ZABYTEK
ZADBANY
2023

kategoria
specjalna:
właściwe
użytkowanie
i stała opieka
nad zabytkiem



LAUREAT

**KATEDRA WNIĘBOWZIĘCIA NAJŚWIĘTSZEJ MARIII PANNY
I ŚWIĘTEGO ANDRZEJA APOSTOŁA**

woj. warmińsko-mazurskie | Frombork, ulica Katedralna 8
Właściciel: Archidiecezja Warmińska

LAUR przyznano za konsekwentne, wieloletnie i zaplanowane w długiej perspektywie prace przy katedrze, które zatrzymały procesy destrukcyjne, wydobyły i uczyniły wartości artystyczne oraz historyczne cennego zabytku architektury gotyku ceglanego wraz z wystrojem.

Monumentalną gotycką budowlę wzniesiono w latach 1329–1388 jako główny trzon ufortyfikowanego wzgórza górującego nad niewielkim miasteczkiem. Prezbiterium konsekrowano w roku 1342. Na początku XVI wieku dobudowano kaplicę świętego Jerzego, a w latach 1732–1735 powstała ufundowana przez biskupa Szembeka barokowa kaplica Zbawiciela, w której polichromie wykonał rodowity Warmiak – Jan Maciej Meyer. W latach 1839–1841 odrestaurowano wschodni szczyt budowli, a w 1888 roku wymalowano całe wnętrze świątyni. Katedra jest miejscem spoczynku 25 biskupów warmińskich i około 140 kanoników. Złożono tu również szczątki kanonika Mikołaja Kopernika – światowej sławy astronoma, administratora dóbr warmińskich. 10 września 1965 roku papież Paweł VI ogłosił katedrę fromborską bazyliką mniejszą, a 8 września 1994 roku specjalnym rozporządzeniem Prezydenta Rzeczypospolitej Polskiej zespół katedralny wpisany został na listę pomników historii.

Orientowaną gotycką świątynię wymurowano z cegły na kamiennym fundamencie. Trójnawową bezwieżową halę o ośmiu przęsłach zamyka prezbiterium wybudowane na planie wydłużonego prostokąta. Do elewacji południowej dobudowano dwie kaplice, po północnej stronie prezbiterium umieszczono dwie zakrystie, a na piętrze nad nimi pomieszczenie dawnego skarbcza. We wnętrzu halowego korpusu wbudowano cztery narożne ośmioboczne wieżyczki komunikacyjne, wyprowadzone ponad gzyms koronujący na zewnątrz i zwieńczone strzelistymi iglicami. Całość założenia nakryto systemem dachów dwuspadowych i pulpito-nych z ceramicznym pokryciem. Pośrodku kalenicy korpusu nawowego zamocowano wieżę zegarową. W elewacji zachodniej umieszczono kruchtę poprzedzającą bogato zdobiony portal wejścia głównego. Wnętrze katedry wraz z zakrystią i kruchtą nakryto zróżnicowanymi sklepieniami żebrowymi i gwiazdzistymi. Obecny wygląd wnętrza świątyni to efekt przeprowadzonej w latach 1887–1891 kompleksowej renowacji. Dominuje wczesnobarokowe wyposażenie uzupełnione po zniszczeniach dokonanych podczas wojny polsko-szwedzkiej.

Katedra fromborska była i jest przedmiotem stałej troski o zachowanie spójności zabytkowej struktury budowlanej. Mimo iż obiekt uniknął zniszczeń związanych z przejściem frontu Armii Czerwonej w 1945 roku, to trudne lata powojenne, a następnie długi okres zaniechań i niewłaściwe działania konserwatorsko-rentowe sprawiły, że u progu XXI wieku obiekt był mocno zaniedbany i zagrożony destrukcją. Nowe podejście do zabytkowej materii zapoczątkowano w roku 2012. Wykonane od tego czasu prace wyróżnia kompleksowe i komplementarne podejście zarówno w działaniach remontowych, jak też konserwatorsko-restauratorskich i adaptacyjnych wybranych części przestrzeni świątyni z przeznaczeniem na cele turystyczne. Trwające już dekadę prace zostały poprzedzone badaniami konserwatorskimi, na podstawie których opracowano program działań. Najpierw usunięto przyczyny zawilgoceń w obrębie korony murów i w partii fundamentowej. Skorygowano profil spadku dolnej części połaci dachowej, wymieniono odeskowanie i całość ceramicznego pokrycia dachów. Zamontowano nowe – miedziane – obróbki blacharskie i systemy rynnowe. Wykonano naprawy w obrębie konstrukcji wieżyczek narożnych i sygnaturek oraz wymieniono w niezbędnym zakresie zdegradowane elementy. Kompleksowej konserwacji poddane zostały ceglane i tynkowane elewacje kościoła, które oczyszczono, uzupełniono, scalono kolorystycznie i zabezpieczono hydrofobowo. Witraże zdobiące otwory okienne korpusu kościoła i kaplic zakonserwowano i osadzono za szkłem ochronnym, zapewniając cyrkulację powietrza. Pomieszczenie dawnego skarbcza poddano konserwacji i zaadaptowano na dostępną dla zwiedzających ekspozycję muzealną. W pomieszczeniach zakrystii usunięto wtórne wyprawy, oryginalne tynki uzupełniono i scalono kolorystycznie. Uzupełniono i odrestaurowano warstwy barwne i złocenia na żebrach, konsolach i stiukach, zakonserwowano podłogi, posadzki i schody wewnętrzne. Wzmocniono konstrukcje ścian i sklepień w kruchcie i kaplicy Świętego Jerzego. Zakonserwowano i zrewaloryzowano dekoracje malarskie otwartego przedsionka dawnego wejścia biskupiego. Kompleksowym pracom restauratorskim poddano malarski wystrój prezbiterium i pierwszych przęseł nawy południowej. Z użyciem tradycyjnych technik ciesielskich wyremontowano poddasza katedry, które udostępniono zwiedzającym. Wykonano rozbudowane prace instalacyjne i w otoczeniu katedry.

Wykonane zgodnie z najnowszą wiedzą i ogromnym profesjonalizmem realizatorów prace budowlano-konserwatorskie umożliwiły zachowanie integralności i utwalenie autentyczności substancji zabytkowej fromborskiej katedry, wydobyły kunszt jej budowniczych i walory artystyczne wystroju i wyposażenia.



- 1, 2. Przedsionek biskupi | Fot. Andrzej Skowroński
 3. Korytarz północny | Fot. Korneliusz Kuczykowski
 4. Zwornik sklepienia w skarbcu | Fot. Korneliusz Kuczykowski
 5. Widok ogólny katedry od południowego wschodu | Fot. Janusz Gerszberg





6



7

6, 7. Skarbiec – wnętrze i fragment polichromii na ścianie południowej | Fot. Korneliusz Kuczykowski
8. Wspornik sklepienia kruchty południowej | Fot. Katarzyna Polak



8



9



10

9. Widok ogólny od południowego wschodu | Fot. Janusz Gersberg
 10, 11. Lica ceglane – fasada i elewacje boczne | Fot. Joanna Piotrowska, NID OT w Olsztynie
 12. Przedśionek biskupi | Fot. Joanna Piotrowska, NID OT w Olsztynie
 13. Kaplica Szembeka | Fot. Joanna Piotrowska, NID OT w Olsztynie



11



12



13



14



15

14. Widok z prezbiterium ku nawie głównej | Fot. Joanna Piotrowska, NID OT w Olsztynie

15. Wnętrze kaplicy Szembeka | Fot. Janusz Gerszberg

16. Konsola w kruchcie południowej | Fot. Joanna Piotrowska, NID OT w Olsztynie

17. Detal polichromii ściennej w skarbcu | Fot. Joanna Piotrowska, NID OT w Olsztynie

18. Wnętrze skarbcza | Fot. Joanna Piotrowska, NID OT w Olsztynie



16



17



18



19



20

19. Drzwi do zakrystii biskupiej | Fot. Maria Dzieciątek

20. Udostępnione poddasze katedry | Fot. Joanna Piotrowska, NID OT w Olsztynie

21. Schody na poddasze | Fot. Joanna Piotrowska, NID OT w Olsztynie

22. Krata wejściowa do kaplicy Szembeka | Fot. Jacek Wojtkowski

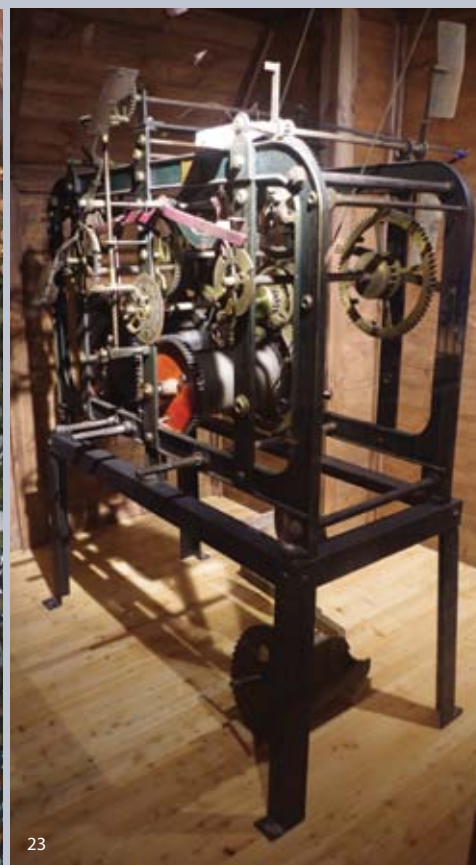
23. Mechanizm zegara lukarny południowej | Fot. Joanna Piotrowska, NID OT w Olsztynie



21



22



23



LAUREAT

**KOŚCIÓŁ ŚWIĘTEGO ANTONIEGO PADEWSKIEGO
I KLASZTOR FRANCISZKANÓW**

woj. wielkopolskie | Poznań, ulica Franciszkańska 2

Właściciel: Klasztor Franciszkanów w Poznaniu Prowincji Świętego Maksymiliana Kolbego
Zakonu Braci Mniejszych Konwentualnych w Polsce

LAUR przyznano za zatrzymanie procesów destrukcyjnych i skuteczne prace ratunkowe oraz za całokształt przeprowadzonych badań konserwatorskich, prac naprawczych i renowacyjnych kościoła i klasztoru, które pozwoliły na utrwalenie i zachowanie architektury i wystroju zespołu.

Zespół klasztorny Franciszkanów stanowi architektoniczną dominantę centrum miasta i jest powszechnie znanym sanktuarium Matki Bożej w Cudy Wielmożnej Pani Poznania. Zbudowany został na południowym stoku Wzgórza Przemysła w latach 1665–1728. Prezentuje wybitne wartości historyczne, artystyczne i zabytkowe – należy do najcenniejszych barokowych zabytków sakralnych miasta. Początkowo kościół wznoszono według projektu Jerzego Catenazziego, który od 1674 roku zmieniono na plany Jana Końskiego. Kościół konsekrowano w 1730 roku. Za zakończenie budowy świątyni uznaje się rok 1757, gdy wybudowano kaplicę Świętego Franciszka. Równocześnie z budową kościoła postępowały prace przy zabudowie klasztornej. W latach 1743–1749 wzniesiono skrzydło północne z późnobarokową fasadą. Dopełnienie kompleksu stanowiła przylegająca od zachodu kaplica Świętego Teodora, obecnie kaplica Wierzytwej Adoracji. W 1832 roku nastąpiła kasata poznańskiego zakonu franciszkanów, a budynki klasztorne przeszły na własność miasta i pełniły funkcję magazynów. Następnie kościół przekazano niemieckim katolikom. W latach 1899–1911 rozebrano południowe i wschodnie skrzydło klasztoru i wybudowano gmach magistratu. W 1921 roku franciszkanie odzyskali kościół i pozostałości zabudowań klasztornych, w których do 1925 roku prowadzono prace remontowo-konserwatorskie. Podczas okupacji świątynia wraz z zabudowaniami stała się własnością minorytów niemieckich. W czasie walk o Poznań w 1945 roku wnętrze kościoła poważnie ucierpiało. Zespół odremontowano w 1947 roku, a w latach 1997–2007 poddano gruntownej konserwacji.

Zespół klasztorny zajmuje kwadratową parcelę. Obecnie w jego skład wchodzi kościół i przylegające do niego skrzydło północne – pozostałość dawnego klasztoru. Sam kościół jest trójnawową barokową bazyliką. Nawy boczne zamyka para kaplic nakrytych kopułami z latarniami. Dwukondygnacyjną rozczłonkowaną piastrami fasadę wieńczy trójkątny szczyt z wolutowymi spływami, po jego bokach

znajdują się dwie wieże przykryte baniastymi hełmami. Nawa główna i prezbiterium przykryte są sklepieniem kolebkowym, nawy boczne – sklepieniami krzyżowymi. Elewacje budynku klasztornego nawiązują do fasady kościoła.

Przeprowadzone w latach 2011–2022 prace konserwatorskie stanowiły kontynuację działań budowlano-restauratorskich rozpoczętych w 1997 roku. Uporządkowano teren wokół kościoła, dokończono naprawy i wymianę więźby i pokrycia dachowego, przeprowadzono renowację elewacji oraz architektury wnętrza. Na szczególną uwagę zasługują prace podjęte w latach 2018–2022, które uratowały obiekt przed katastrofą budowlaną. Stwierdzono wówczas liczne spękania ścian magistralnych, które wymagały pilnej interwencji. Kompleksowe prace naprawcze przeprowadzono z zastosowaniem ściąągów stalowych, precyzyjnego sklejenia ścian i stropów w miejscach powstania rys. Podłoże pod fundamentami wzmocniono techniką palowania, wzmocniono drewnianą więźbę dachową. Po ustabilizowaniu konstrukcji budynków kościoła i klasztoru zabiegiem konserwatorskim poddano powtórnie elewacje. Zakonserwowano detale architektoniczne, stolarkę okienną i drzwiową. Prace restauratorskie przy polichromiach wnętrza ujawniły wcześniejszą malaturę na sklepieniu prezbiterium. Podjęto wówczas decyzję o transferze późniejszego malowidła na jedną ze ścian wewnętrznych klasztoru. Pracom restauratorskim poddano stolarki drzwiowe zachowane w zespole kościoła i klasztoru. Znalezioną na strychu balustradę komuniijną po zakonserwowaniu zamontowano w kaplicy Wieczystej Adoracji. Pracom konserwatorskim i restauratorskim poddano zachowaną w kościele kamienną posadzkę z wapienia gotlandzkiego, zespół ław rokokowych, inne elementy bogatego wyposażenia.

Prowadzone prace wymagały ogromnego zaangażowania i profesjonalizmu w zastosowaniu niezwykle skomplikowanych wykonawczo i technologicznie procedur, które uratowały przed katastrofą budowlaną i poprawiły stan zachowania jednego z najcenniejszych zabytków Poznania.



1



2



3



4



5



6

1. Fasada kościoła | Fot. Stefan Ulatowski, Archiwum Wojewódzkiego Urzędu Ochrony Zabytków w Poznaniu
 2. Ołtarz główny | Fot. Stefan Ulatowski, Archiwum WUOZ w Poznaniu
 3. Empora nawy głównej | Fot. Krzysztof Milczanowski, Archiwum Klasztoru Franciszkanów w Poznaniu
 4. Dekoracje sztukatorskie wnętrza | Fot. Stefan Ulatowski, Archiwum WUOZ w Poznaniu
 5. Empora | Fot. Krzysztof Milczanowski, Archiwum Klasztoru Franciszkanów w Poznaniu
 6. Posadzka w nawie głównej | Fot. Ewa Szydłowska-Nadolna, Archiwum Klasztoru Franciszkanów w Poznaniu



7



8



9



10

7. Ławki i posadzka w nawie głównej | Fot. Krzysztof Milczanowski, Archiwum Klasztoru Franciszkanów w Poznaniu
 8. Spękania sklepienia | Fot. Ewa Szydłowska-Nadolna, Archiwum Klasztoru Franciszkanów w Poznaniu
 9. Chór organowy | Fot. Krzysztof Milczanowski, Archiwum Klasztoru Franciszkanów w Poznaniu
 10. Odkryta polichromia w prezbiterium | Fot. Ewa Szydłowska-Nadolna, Archiwum Klasztoru Franciszkanów w Poznaniu
 11. Sklepienie nawy głównej | Fot. Krzysztof Milczanowski, Archiwum Klasztoru Franciszkanów w Poznaniu
 12. Ołtarz główny w trakcie prac | Fot. Archiwum WUOZ w Poznaniu



11



12



13



14

13, 14. Elewacja frontowa założenia klasztorowego
 15. Widok na elewację boczną kościoła
 16. Wnętrze nawy bocznej
 Fot. 13–16 | Radomiła Banach, NID OT w Poznaniu



15



16



17

17. Nawa główna i prezbiterium
 18. Widok z prezbiterium ku chórowi organowemu
 19. Kaplica Wieczystej Adoracji
 Fot. 17–19 | Radomiła Banach, NID OT w Poznaniu



18



19



20



21

20. Nawa boczna

21. Sklepienie kaplicy Świętego Franciszka

22, 23. Wejście i wirydarz klasztoru

Fot. 20–23 | Radomiła Banach, NID OT w Poznaniu



22



23



Ratusz w Ząbkowicach Śląskich – wyróżnienie w kategorii utrwalenia wartości zabytkowej obiektu | Fot. Grzegorz Grajewski, NID OT we Wrocławiu



ZABYTEK
ZADBANY
2023

utrwalenie
wartości
zabytkowej
obiektu



LAUREAT

KOŚCIÓŁ PARAFIALNY NAJŚWIĘTSZEGO SERCA PANA JEZUSA

woj. pomorskie | Gdynia, ulica Armii Krajowej 46

Właściciel: Parafia Rzymsko-Katolicka Najświętszego Serca Pana Jezusa w Gdyni

LAUR przyznano za kompleksowe podejście do obiektu sakralnego i przeprowadzenie remontu konserwatorskiego wnętrza i zewnątrz zabytku, poprzedzonego właściwym rozpoznaniem. Zwraca uwagę fakt ochrony powojennego modernizmu. Należy podkreślić zaangażowanie społeczności lokalnej włączonej w proces opieki nad zabytkiem.

Parafię Najświętszego Serca Pana Jezusa erygowano w 1949 roku. Istniejący kościół wybudowano w latach 1957–1966, a w latach 1975–1981 dobudowano wolno stojącą dzwonnice. Świątynię wzniesiono według projektu profesora Jana Borowskiego i inżyniera Leopolda Taraszkiewicza. Budowa prowadzona była przez pierwszego proboszcza parafii – charyzmatycznego kapelana Solidarności księdza prałata Hilarego Jastaka. Podczas tragicznego grudnia 1970 roku służył on ogromnym wsparciem uczestnikom robotniczych protestów, a mury świątyni stały się schronieniem dla rannych. W roku 1980 ksiądz Jastak po raz kolejny wspierał strajkujących stoczniowców. Świadectwem jego zaangażowania jest zaaranżowana w kościele kaplica Stoczniowców i Portowców, w której przechowywane są pamiątki tamtych wydarzeń. Stosunkowo krótkie, lecz jakże ważne dzieje świątyni i jej bohaterskiego proboszcza czynią z kościoła świadka najnowszej historii Polski i etosu Solidarności.

Kościół stanowi przykład modernistycznej architektury sakralnej. Świadczą o tym nowoczesna kubiczna i masywna bryła, żelbetowa kratownica łupinowa z charakterystyczną latarnią nad prezbiterium oraz lekka i strzelista wolno stojąca dzwonnica. Orientowany dwupoziomowy budynek kościoła wzniesiono na rzucie prostokąta. Partie cokołowe wykonano z kamiennych otoczków o zróżnicowanej wielkości i kolorystyce. Północno-wschodni narożnik przyziemia świątyni ozdobiono mozaiką o tematyce morskiej. Kompozycję fasady głównej tworzą wąskie, wysunięte elementy konstrukcyjne prowadzone przez całą wysokość elewacji. Rozczłonkowane elewacje z osadzonymi w nich rzędami otworów okiennych utrzymane są w surowej, szarej kolorystyce wypraw tynkarskich i warstw malarskich. Do wnętrza prowadzi trójdzielne symetryczne wejście poprzedzone podestem, na który wiodą lustrzane schody. Przeszklenia w oknach i w doświetlającej wnętrza latarni osadzono w żelbetowych profilach o zróżnicowanych geo-

metrycznych formach. Wnętrze oddziałuje bogatą ekspresją barw i efektów świetlnych współtworzonych przez ażurową konstrukcję, witraże, mozaiki i okładziny ceramiczne. Wielkoformatowe mozaiki wykonał Bogumił Marszał. Lekką konstrukcją dzwonnicy stanowią trzy pionowe słupy dzielone pomostami i stalowa iglica w zwieńczeniu.

W latach 2013–2015 w kościele przeprowadzono konserwację mozaiki w prezbiterium oraz wolno stojącej dzwonnicy, rozpoczęto też interwencyjne prace w obrębie zewnętrznej strony latarni nad prezbiterium i żelbetowej belki gzymsu koronującego. Zrealizowane w latach 2016–2022 prace budowlano-konserwatorskie poprzedziła analiza dokumentacji architektonicznej i konstrukcyjnej budynku z 1957 roku oraz rozpoznanie technologiczno-materiałowe. Podzielone na kilka etapów prace objęły naprawę żelbetowych elementów konstrukcji we wnętrzu latarni i oprawy trójkątnych okien w dachach szedowych, charakterystycznych ze względu na swój zębaty profil. Po uprzednim skuciu luźnych fragmentów betonu, oczyszczeniu i zaizolowaniu zbrojenia zastosowano masy naprawcze, które pokryto odpowiednio wybarwionymi powłokami malarskimi. Naprawiono belki gzymsu, który zyskał również nowe obróbki blacharskie. Oczyszczono i pomalowano betonowe oprawy okien z dekoracyjnymi podziałami, a żelbetowe obramowania dachów szedowych opatrzone nowymi obróbkami blacharskimi. Prace konserwatorskie w obrębie elewacji polegały na oczyszczeniu, uzupełnieniu i odtworzeniu pierwotnej faktury lica z użyciem cykliny – tynku składającego się z mieszanki kruszywa marmurowego, cementu i wapna. Miejsca odbarwione uzupełniono punktowo farbą, scalając całość kolorystycznie. Naprawiono żelbetowe konstrukcje okien. Całość elewacji zabezpieczono hydrofobowo. Wyremontowano ścianę frontową schodów wejściowych: scalono kamienną okładzinę z ceglanym rdzeniem, uczytelniono elementy z motywem krzyża, serca i datą – 1969. Przeprowadzono renowację całości kamiennego cokołu, wklejając luźne kamienie i uzupełniając wykruszone fugi. Renowacją objęto również partie pokryte mozaiką z ceramiki kaszubskiej. Wnętrze kościoła zostało wymalowane, a ławy dla wiernych poddano renowacji.

Świątynia – świadek walczących o wolność stoczniowców i robotników portowych – odzyskała swój pierwotny charakter. Zrealizowane prace dotyczące zabytku o materii i strukturach współczesnych wykonano z wielkim kunsztem konserwatorskim i poszanowaniem oryginalnej substancji.



1, 2. Widok ogólny kościoła
 3. Konstrukcja dzwonnicy
 4. Elewacja frontowa
 Fot. 1-4 | Bartłomiej Ponikiewski

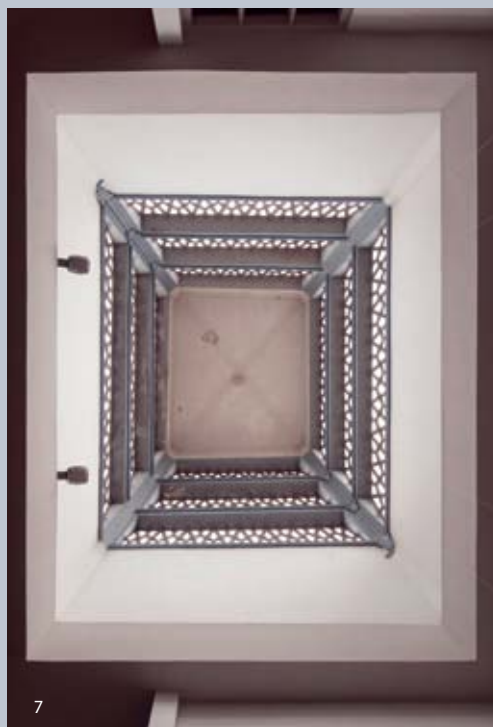




5



6



7



8

5. Portal wejścia głównego
6. Żelbetowe profile okien
7. Wnętrze latarni nad prezbiterium
8. Wnętrze – widok na ołtarz główny
9, 10. Detal konstrukcji sklepienia i chór organowy
Fot. 5-10 | Bartłomiej Ponikiewski



9



10



11

11. Widok ogólny świątyni
 12. Latarnia nad prezbiterium
 13. Dzwonnica
 14. Żelbetowe profile okienne
 Fot. 11–14 | Bartłomiej Ponikiewski



12



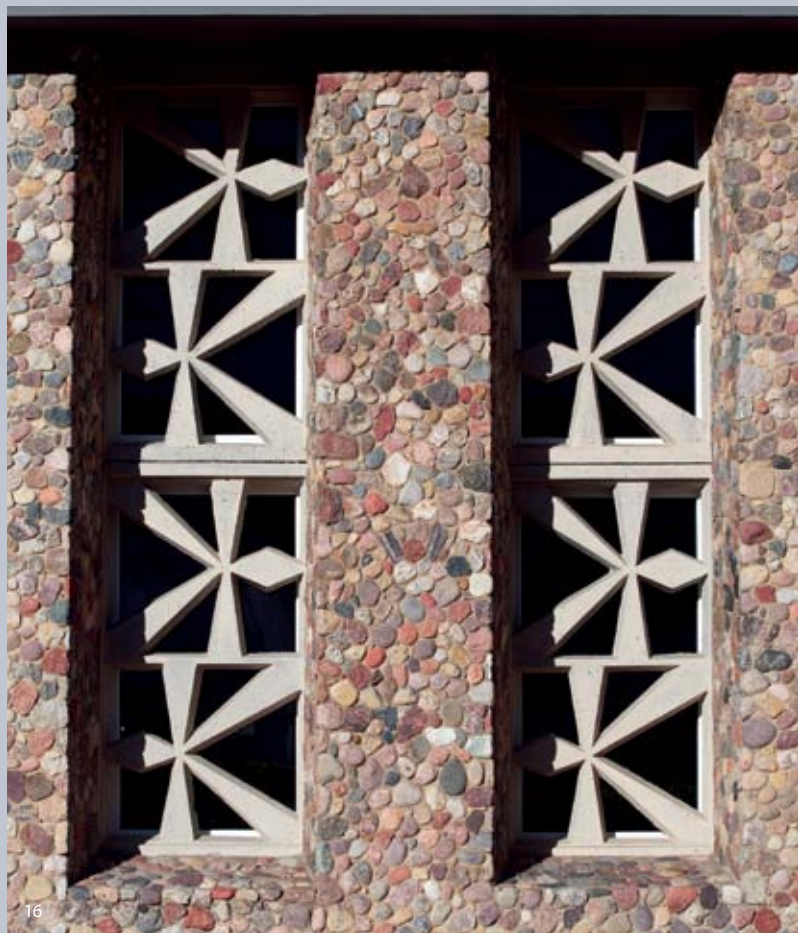
13



14



15



16

15. Latarnia
16. Okna dolnego poziomu kościoła
17. Elewacja boczna
Fot. 15–17 | Bartłomiej Ponikiewski



17



18



19



20

18. Okna witrażowe w nawie bocznej | Fot. Bartłomiej Ponikiewski
 19. Wnętrze latarni | Fot. Bartłomiej Ponikiewski
 20. Chór organowy i sklepienie nawy głównej | Fot. Bartłomiej Ponikiewski
 21. Mozaiki ścienne w prezbiterium | Fot. Krystyna Babnis, NID OT w Gdańsku



21



WYRÓŻNIENIE

RATUSZ

woj. dolnośląskie | Ząbkowice Śląskie, Rynek 56
Właściciel: Gmina Ząbkowice Śląskie

WYRÓŻNIENIE przyznano za przywrócenie wartości artystycznych i estetycznych budowli w przestrzeni miejskiej. W trakcie prac ustabilizowano konstrukcję wieży, wykonano konserwację elewacji ratusza wraz z detalem i naprawę zabytkowego mechanizmu zegara wieżowego.

Budowla wzniesiona została w latach 1862–1864, po pożarze w 1858 roku poprzedniego ratusza wzmiankowanego już w 1385 roku. Ze starego budynku ocalała jedynie wieża, do której dobudowano nowy korpus według projektu Alexisa Langerera. Całości nadano ujednolicony kostium neostylowy.

Trójkondygnacyjnemu podpiwniczonemu budynkowi wybudowanemu na planie kwadratu towarzyszy umiejscowiona w południowo-zachodnim narożniku siedmiokondygnacyjna oskarpowana wieża. Utrzymane w stylu neogotyckim elewacje wyróżnia bogaty detal architektoniczny, dekoracje rzeźbiarskie i inskrypcje o tematyce religijnej i świeckiej. Wewnątrz przyziemia, na osi wschodnio-zachodniej zaprojektowano hol z reprezentacyjną klatką schodową. W części południowo-wschodniej budynku znajduje się dawna Piwnica Świdnicka z czterema przeszłami sklepienia krzyżowo-żebrowego opartego na centralnym filarze. Analogiczna sala znajduje się na pierwszej kondygnacji. Drugą kondygnację zajmują sale kryte drewnianymi polichromowanymi stropami, w tym dawna Sala Rady z oryginalnym neogotyckim wystrojem. Obecnie w dawnym ratuszu mieści się Biblioteka Publiczna Miasta i Gminy w Ząbkowicach Śląskich.

Przeprowadzony w 2022 roku remont obiektu poprzedziły badania konserwatorskie elewacji, stanowiące podstawę dla dalszych prac restauratorskich. Remont dotyczył wieży i elewacji ratusza. W obrębie wieży wzmocniono ażurową strukturę wieńczącą ją iglicy z użyciem przyklejonych od wewnątrz taśm kompozytowych. Przeprowadzono pełną konserwację elementów kamiennych, które uzupełniono, następnie całość poddano zabiegowi hydrofobizacji. Skuto osłabione i odtworzono zniszczone fragmenty tynków zewnętrznych, które następnie pomalowano, scalając kolorystycznie zgodnie z wynikami badań stratygraficznych. Wymieniono zdegradowane cegły ścian i sklepień. Przeprowadzono renowację oryginalnej stolarki okiennej. Wtórnią stolarkę wymieniono na nową z zastoso-

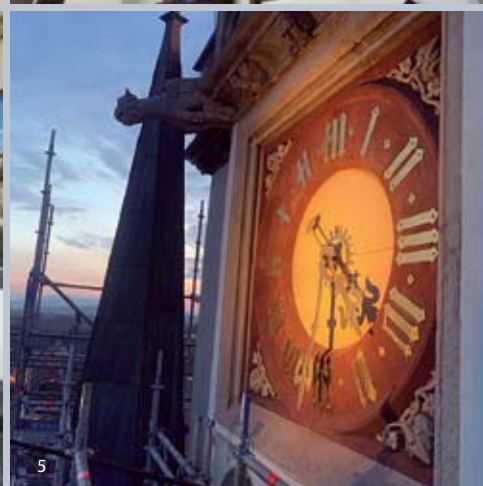
waniem historycznych wzorów. Przeprowadzono kompleksowy remont zegara wieżowego. Oczyszczono wykonane z czerwonego piaskowca tarcze, oczyszczono i uzupełniono złączenia wskazówek i cyfr godzinowych, wyremontowano zegarowy mechanizm – jeden z nielicznych zachowanych na terenie Polski chronometrów firmy Hadank & Sohn z Hoyerswerdy.

W obrębie elewacji korpusu ratusza zakonserwowano kamieniarkę, zabezpieczając systemem kotew spiralnych elementy dekoracji zagrożone odspojeniem. Analogicznie jak w przypadku wieży odrestaurowano oryginalną stolarkę okienną wraz z zachowanymi okuciami, a wtórną wymieniono z odtworzeniem historycznych profili. W górnych partiach okien, analogicznie jak w wieży, zamontowano wypełnienie witrażowe ze szkła katedralnego w układzie karo. Kolorystyka stolarki odpowiada wynikom badań konserwatorskich.

Zabiegom konserwatorskim poddano również główne drzwi wejściowe. Wtórne, betonowe stopnie schodów zewnętrznych zastąpiono stopnicami granitowymi. Na podstawie archiwalnej ikonografii zrekonstruowano latarnie umieszczone na balustradach schodów zewnętrznych.

W niezbędnym zakresie dokonano wymiany elementów więźby dachowej oraz wzmocniono konstrukcyjnie ścianę południową, gdzie pojawiły się spękania. Przy użyciu metalowych ściągow i taśm kompozytowych wzmocniono odspajające się wykusze.

Konsekwencja w postępowaniu konserwatorskim, dążącym do maksymalnego zachowania oryginalnej substancji zabytku, sprawiła, że budynek dawnego ratusza ponownie stał się reprezentacyjną wizytówką miasta. Odrestaurowany zegar na wieży znowu punktualnie odmierza czas, wybijając kwadranse, półgodziny i godziny...



1–4. Elewacje ratusza i kamienny detal architektoniczny | Fot. Bartosz Żmuda, Creoproject Sp. z o.o.
 5. Tarcza zegarowa | Fot. Bartosz Żmuda, Creoproject Sp. z o.o.
 6. Figura Marii z Dzieciątkiem na wieży ratuszowej | Fot. Bartosz Żmuda, Creoproject Sp. z o.o.
 7. Wieża w trakcie prac | Fot. Maciej Brandys, Urząd Miejski w Ząbkowicach Śląskich
 8, 9. Kamienna rzeźba architektoniczna | Fot. Bartosz Żmuda, Creoproject Sp. z o.o.;
 Maciej Brandys, UM w Ząbkowicach Śląskich

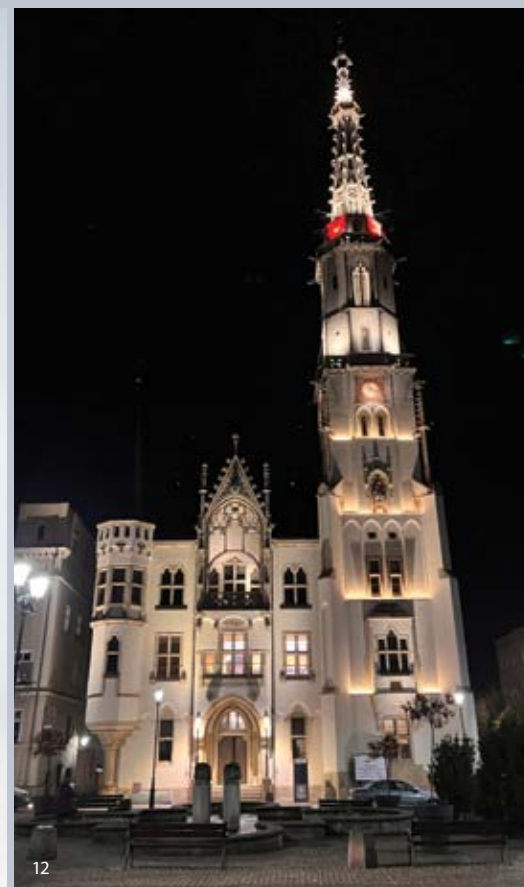




10



11



12

10, 11. Widok ogólny i górna partia wieży | Fot. Grzegorz Grajewski, NID OT we Wrocławiu

12. Iluminacja ratusza | Fot. Maciej Brandys, Urząd Miejski w Ząbkowicach Śląskich

13–15. Detal elewacji | Fot. Grzegorz Grajewski, NID OT we Wrocławiu; Maciej Brandys, UM w Ząbkowicach Śląskich



13



14



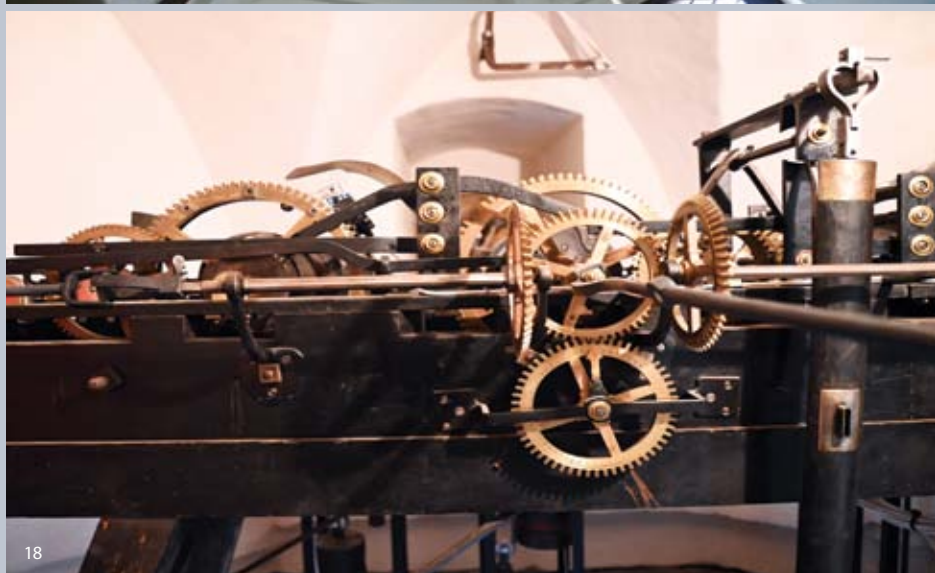
15



16



17



18

16, 17. Sklepienie i stolarki okienne w górnych partiach wieży | Fot. Grzegorz Grajewski, NID OT we Wrocławiu
 18. Mechanizm zegara | Fot. Grzegorz Grajewski, NID OT we Wrocławiu
 19. Portal drzwi głównych | Fot. Grzegorz Grajewski, NID OT we Wrocławiu
 20. Kamienna kolumna narożna | Fot. Grzegorz Grajewski, NID OT we Wrocławiu
 21. Smok w ościeżach portalu | Fot. Maciej Brandys, Urząd Miejski w Ząbkowicach Śląskich



19



20



21



WYRÓŻNIENIE

KAMIENICA

woj. podkarpackie | Rzeszów, ulica 3 Maja 32
Właściciel: Janusz Skomra

WYRÓŻNIENIE przyznano za właściwe rozpoznanie i utrwalenie wartości zabytkowych oraz staranną restaurację kamienicy. Na uwagę zasługuje zaangażowanie właściciela w proces przywracania historycznych i artystycznych walorów zabytku.

Wzniesiona w latach 1909–1910 kamienica powstała jako dom własny działającego na terenie Rzeszowa architekta Tadeusza Mateusza Tekielskiego, według jego autorskiego projektu. Obiekt wzniesiono przy najbardziej reprezentacyjnej wówczas arterii miasta.

Wkomponowany w zwartą zabudowę ulicy wysoki pięciokondygnacyjny i podpiwniczony budynek wzniesiono u zbiegu ulic 3 Maja i Zamkowej na planie zbieżnego wielokąta wynikającego z kształtu działki. Dopasowaną do zbiegu ulic fasadę budynku podzielono na trzy części, z których środkową – najwyższą – zwieńczono trójkątnym szczytem z kartuszem i inicjałami architekta i jego żony – T.T.J. – Tekielscy Tadeusz i Jadwiga. Równomierny rozkład okien dopełniony został od strony ulicy 3 Maja dużym wykuszem, a od strony ulicy Zamkowej loggią. Boczne symetryczne fasady kamienicy zdobią płytkie wykusze umieszczone w połowie pierwszego piętra. Wlot bramny umieszczony od strony ulicy Zamkowej jest ozdobiony kamiennym półokrągłym portalem, który wypełniają dwuskrzydłowe drzwi z metalową kratą w przezroczach. Przedni trakt budynku przechodzi w dwie oficyny, w tylnym trakcie umieszczono dwie klatki schodowe. Główną klatkę schodową zdobi bogata dekoracja sztukatorska. W sieni, na klatce schodowej oraz wewnątrz lokali użytkowych zachowana jest oryginalna stolarka drzwiowa wraz z okuciami. Elementy metaloplastyki: kraty w drzwiach, oknach, balustrady, a także parkiety, terakotowe posadzki, piece kaflowe pochodzą z czasów budowy kamienicy. Całość kamienicy nakryto systemem dachów dwuspadowych i pulpitowych z ceramicznym pokryciem. Na tyłach budynku znajduje się niewielkie podwórze otoczone sąsiednią zabudową. Obecnie właścicielami kamienicy są spadkobiercy jej projektanta – Tadeusza Mateusza Tekielskiego.

Przeprowadzony w latach 2014–2019 kompleksowy remont konserwatorski zabytku wykonano ze szczególnym naciskiem na zachowanie oryginalnego wystroju obiektu. W pierwszej kolejności skupiono się na likwidacji zagrożeń. W tym celu

wykonano izolacje przeciwwilgociowe w piwnicach. Docieplono połacie dachowe. Oryginalną dachówkę oczyszczono, dokonując niezbędnych uzupełnień. Adaptacja poddasza wymagała wprowadzenia wszystkich instalacji, jak również przedłużenia o jedną kondygnację reprezentacyjnej głównej klatki schodowej. Efekt spójności uzyskano poprzez powtórzenie dekoracji na wprowadzonej wyżej kondygnacji, a dodatkowe biegi schodów wykonano na wzór historycznych w technice lastriko. W ten sam sposób rozwiązano kwestię dodatkowych odcinków balustrady. Ze szczególnym pietyzmem i dbałością o szczegóły wyremontowano elewację frontową kamienicy. Potężną trójczłonową płaszczyznę pozbawiono wtórnych tynków i malatur. Wykonane z piaskowca elementy oczyszczono, uzupełniono i zaimpregnowano. Detal wykonany w zaprawie, między innymi kartusze z datą budowy i napisem „SIBI ET POSTERITATI” oraz tarczę herbową, częściowo zrekonstruowano i scalono kolorystycznie. Uzupełniono pasy ceglastej karpówki w partiach pod- i nadokiennych.

Dzięki profesjonalnie wykonanym pracom remontowo-konserwatorskim kamienica została wspaniale wyeksponowana w narożniku pierzei w widokach z ulic: Zamkowej, 3 Maja i Alei Lubomirskich i zalicza się do najpiękniejszych rzeszowskich zabytków. Stanowi ukoronowanie talentu i umiejętności swojego projektanta.



1. Widok ogólny | Archiwum Urzędu Miasta Rzeszowa

2. Wejście główne | Archiwum UM Rzeszowa

3–9. Fragmenty elewacji frontowej | Fot. Tomasz Dziurawiec





10



11

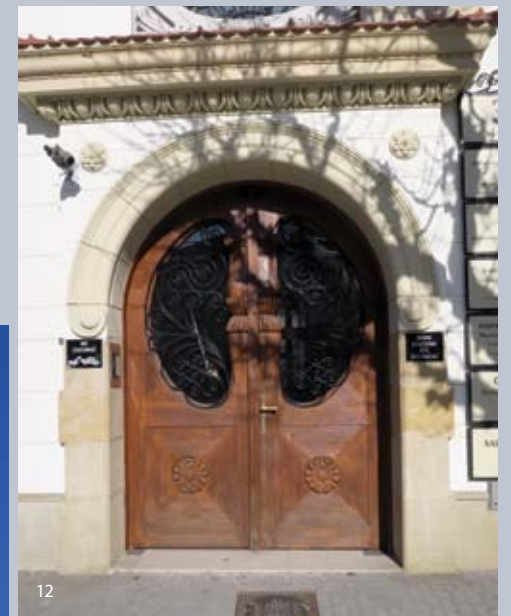
10. Widok na elewację frontową

11. Widok od podwórza

12. Wejście główne

13–15. Detale architektoniczne elewacji frontowej

Fot. 13–15 | Barbara Potera, NID OT w Rzeszowie



12



13



14



15



16



17



18



19



20

16. Sień | Fot. Przemysław Gęsiorski, NID OT w Rzeszowie

17–19. Klatka schodowa | Fot. Barbara Potera, Przemysław Gęsiorski – NID OT w Rzeszowie

20. Detal na elewacji frontowej | Fot. Barbara Potera, NID OT w Rzeszowie



WYRÓŻNIENIE

**BUDYNEK STAROSTWA,
OBECNIE SIEDZIBA MUZEUM GÓRNICCTWA WĘGLOWEGO**

woj. śląskie | Zabrze, ulica 3 Maja 19

Właściciel: Muzeum Budownictwa Węglowego w Zabrzu

WYRÓŻNIENIE przyznano za staranną konserwację i utrwalenie autentyzmu wewnątrz oraz elewacji budynku dawnego starostwa – siedziby muzeum przy ul. 3 Maja 19 w Zabrze. Dzięki przeprowadzonym pracom remontowo-konserwatorskim przywrócono dawną świetność zabytku.

Wzniesiony w stylu eklektycznym gmach dawnego starostwa wybudowano w latach 1874–1875. Obiekt był dwukrotnie rozbudowywany: w 1894 roku powstało skrzydło południowe, a w 1906 roku dobudowano skrzydło północne według projektu berlińskiego architekta Arnolda Hartmanna. W latach 1919–1922 w budynku mieściła się również siedziba redakcji dziennika powiatowego oraz lekarza sanitarnego. W okresie plebiscytów gmach stanowił siedzibę Powiatowego Komitetu Plebiscytowego, na czele którego stał adwokat Stanisław Kobyliński. W roku 1930 w budynku otwarto kupiecką szkołę zawodową. Po wkroczeniu armii radzieckiej w 1945 roku w budynku utworzono siedzibę Miejskiego Urzędu Bezpieczeństwa Publicznego – piwnice przeznaczono na cele więzienne, w których umieszczano mieszkańców miasta buntujących się przeciwko reżimowi komunistycznemu. Od lat 50. XX wieku do 1977 roku w budynku mieściło się technikum budowlane. Od 1981 roku budynek jest oficjalnie siedzibą Muzeum Górnictwa Węglowego.

Obiekt stanowi przykład zabudowy municypalnej i ma plan litery „C”. Zachowane są pomieszczenia wewnątrz z historycznym wystrojem – wielka dwukondygnacyjna sień przecięta drewnianą klatką schodową i Sala Witrażowa – dawna sala zgromadzeń sejmiku powiatowego, najbardziej reprezentacyjne pomieszczenie w całym obiekcie, z drewnianym polichromowanym stropem.

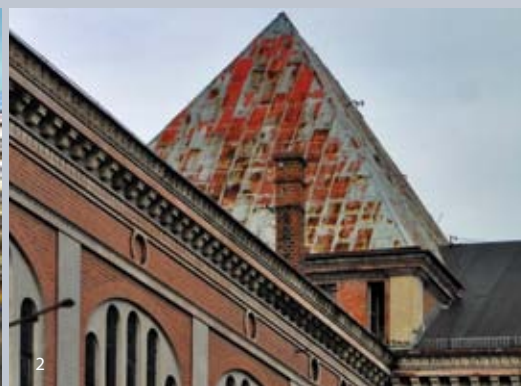
Rozpoczęte w 2018 roku prace remontowo-konserwatorskie poprzedzono wykonaniem badań geotechnicznych, inwentaryzacji, ekspertyzy budowlanej. W celu identyfikacji pierwotnej kolorystyki przeprowadzono badania stratygraficzne tynków, warstw malarskich, stolarki okiennej i wystroju snycerskiego.

Pierwszy etap prac objął działania budowlano-konstrukcyjne w obrębie piwnic i dachu. Wyeliminowano przyczyny i skutki zawilgocenia ścian piwnicznych, które

osuszono i zabezpieczono hydroizolacją iniekcijną. Obniżenie poziomu piwnicznych pomieszczeń wymagało podbicia istniejących fundamentów i wzmocnienia stropów. Drewniana konstrukcja dachu została w koniecznym stopniu wymieniona na nową, a zachowany fragment w części północno-wschodniej wzmocniono stalowymi belkami, wymieniono zdegradowane elementy i zabezpieczono całość środkami przeciwwgrzybicznymi. Wtórne poszycie z papy wymieniono na dachówkę ceramiczną. Kolejny etap stanowiły prace w obrębie elewacji, które polegały na usunięciu wtórnych obrzutek cementowych, oczyszczeniu i uzupełnieniu materiału kamiennych cokołów. Usunięto wtórne powłoki malarskie z lic ceglanych. Uzupełniono ubytki w ceglach, spoinach, tynkach i sztukaterii, scalając kolorystyczne nierówności, a całość zabezpieczono hydrofobowo. Uwzględniając kompozycję elewacji frontowej, wykonano na pierwotnym miejscu zwieńczenie ryzalitu, nawiązując do charakteru budynku i jego ozdobnego detalu architektonicznego. Zabiegom konserwatorskim poddano stolarkę okienną pochodzącą z różnych etapów wznoszenia budynku – zdecydowano o pozostawieniu zewnętrznych skrzydeł wszystkich dużych okien w skrzydle północnym, wewnętrzne wymieniono na zespolone. Pozostałe okna ujednolicono i odtworzono w oparciu o historyczne wzory. Wewnątrz budynku wykonano konserwację wystroju i wyposażenia zabytkowych pomieszczeń, w tym holu i klatki schodowej, dawnej sali posiedzeń i dwóch innych historycznych pomieszczeń, oraz takich elementów jak wewnętrzna stolarka drzwiowa, boazerie, ławy, posadzki, parkiety i kominki. Przywrócono pierwotny wygląd Sali Witrażowej w skrzydle północnym z okresu jej powstania w 1906 roku. Poddany swego czasu nieudanej konserwacji dekoracyjny drewniany strop oczyszczono z zabrudzeń i wcześniejszych retuszy, uzupełniono ubytki w strukturze drewna i polichromii, następnie całość zabezpieczono. Wszystkie pozostałe zabytkowe elementy wystroju łącznie z witrażami i odsłoniętymi polichromiami zakonserwowano, co korzystnie wpłynęło na zachowanie spójności zabytkowego wnętrza.

Podczas remontu zmodernizowano instalację elektryczną, wentylacyjną i wodną.

Przeprowadzone prace nie tylko poprawiły stan zachowania obiektu, lecz również przywróciły i wyeksponowały jego walory artystyczne oraz podkreśliły autentyczność substancji zabytkowej.



1. Elewacja frontowa – wschodnia
| Fot. Marek Stańczyk, Muzeum
Górnictwa Węglowego w Zabrzu
2. Dach narożnika północnego
| Fot. Marek Stańczyk,
MGW w Zabrzu
3. Widok ogólny
| Fot. Archiwum MGW w Zabrzu
- 4, 6. Skrzydło południowe od strony
dziedzińca | Fot. Marek Stańczyk,
MGW w Zabrzu
5. Fragment wnętrza drugiej
kondygnacji | Fot. Marek Stańczyk,
MGW w Zabrzu
6. Narożnik skrzydła południowego
| Fot. Marek Stańczyk,
MGW w Zabrzu
7. Klatka schodowa
| Fot. Archiwum MGW w Zabrzu





8



9

8, 9. Elewacja frontowa | Fot. Łukasz Zawada, Muzeum Górnictwa Węglowego w Zabrzu; Dorota Bajowska, NID OT w Katowicach
 10. Widok od strony dziedzińca | Fot. Dorota Bajowska, NID OT w Katowicach
 11–13. Detale elewacji frontowej | Fot. Dorota Bajowska, NID OT w Katowicach



10



11



12



13



14



16



17



18



15

14, 16. Wystrój Sali Witrażowej
| Fot. Dorota Bajowska, NID OT w Katowicach
15. Jeden z odrestaurowanych kominków
| Fot. Dorota Bajowska, NID OT w Katowicach
17. Klatka schodowa | Fot. Łukasz Zawada,
Muzeum Górnictwa Węglowego w Zabrzu
18. Poddasze | Fot. Dorota Bajowska,
NID OT w Katowicach
19. Fragment korytarza z dekoracyjną posadzką
| Fot. Dorota Bajowska, NID OT w Katowicach



19



Pałac wraz z parkiem w Pniewach – wyróżnienie w kategorii rewaloryzacji przestrzeni kulturowej i krajobrazu | Fot. Daniel Mikulski, NID OT w Poznaniu



ZABYTEK
ZADBANY
2022

rewaloryzacja
przestrzeni
kulturowej
i krajobrazu



LAUREAT

CMENTARZ WOJENNY Z OKRESU PIERWSZEJ WOJNY ŚWIATOWEJ NR 196

woj. małopolskie | Koszyce Małe, ulica Główna
Właściciel: Gmina Tarnów

LAUR przyznano za kompleksowy i szeroki zakres prac uwzględniający konfigurację terenu, układ przestrzenny, zespół nagrobków, jak również zachowaną zieleń historycznego cmentarza.

Cmentarz wojenny w Koszycach Małych o powierzchni około 6 arów został zaprojektowany przez wiedeńskiego rzeźbiarza Heinricha Karla Scholza. Założenie, któremu nadano numer 196, zrealizowano w 1915 roku. W czterech mogiłach zbiorowych i 77 grobach pojedynczych pochowano 34 żołnierzy z armii austro-węgierskiej i 52 z armii rosyjskiej, którzy polegali podczas walk w grudniu 1914 roku oraz pomiędzy 3 i 7 maja 1915 roku. Ponadto w 1962 roku na terenie cmentarza pochowano w dwóch mogiłach zbiorowych ekshumowane szczątki 17 Polaków zamordowanych przez hitlerowców w lasach Żabianka i Skała w grudniu 1939 roku.

Założony na planie prostokąta cmentarz ulokowano na skarpie w Woli Otrębskiej – południowym przysiółku Koszyc Małych, przy drodze prowadzącej z Tarnowa do Zakliczyna. Teren cmentarza został ogrodzony od strony frontowej kamiennymi słupami połączonymi żelazną poręczą, z pozostałych stron – kamiennym murem z betonową nakrywą uskokowo dostosowanym do ukształtowania terenu. Umieszczone od południa wejście, do którego prowadzą betonowe schody, zamykają dwuskrzydłowe wrota z motywem krzyża łacińskiego. Wzdłuż ściany tylnej i ścian bocznych ogrodzenia zachował się szpaler granicznego starodrzewu składający się z dziesięciu lip i dwóch dębów. Główną dominantę założenia stanowi monumentalny pomnik w formie dwóch kamiennych kolumn osadzonych na dwustopniowym postumencie z kamiennych ciosów. Kolumny nakryto belką z datą MCMXIV–MCMXV. Główną oś założenia wytyczają pomnik, posadowiony na tle tylnego, północnego muru nekropolii, i umieszczone w południowej części wejście na cmentarz. Ze względu na usytuowanie na skarpie i wynikające z tego znaczne deniwelacje terenu, powierzchnia grzebalna zkomponowana została w formie pięciu tarasów. Poszczególne poziomy są połączone betonowymi schodami umieszczonymi na głównej osi założenia. Tarasy są zabezpieczone murami oporowymi z kamienia.

Cztery pola grobowe rozpościerające się poniżej pomnika są wypełnione przez ustawione w siedmiu równych szeregach betonowe krzyże o krótkich poziomych ramionach, posadowione na niskich uskokowych cokołach. Na krzyżach umieszczono żeliwne aplikacje w postaci maltańskich lub lotaryńskich krzyży z przewieszonym wieńcem laurowym. Na krzyżach maltańskich widnieje rok 1915, a na krzyżach lotaryńskich 1914. Poniżej krzyży umieszczono okrągłe emaliowane tabliczki z inskrypcjami zawierającymi nazwisko, jednostkę i datę śmierci pochowanego żołnierza. W bezpośrednim sąsiedztwie bramy wejściowej, po obu stronach głównej alei znajdują się dwie zbiorowe mogiły z prochami Polaków zamordowanych w 1939 roku. Oba groby są ujęte w betonowe obramowanie, na stelach umieszczono czarne marmurowe tablice z pamiątkowymi inskrypcjami.

Przeprowadzone w 2022 roku prace remontowo-rewaloryzacyjne objęły całość założenia i wszystkie jego elementy. Rozpoczęto od zabiegów pielęgnacyjnych i sanitarnych zabytkowego drzewostanu, usunięto liczne samosiewy pokrywające powierzchnię grzebalną. Odsłonięto zewnętrzną część muru ogrodzeniowego, usuwając nadmiar ziemi i korzenie dzikiej winorośli. Remont konserwatorski głównego pomnika rozpoczęto od oczyszczenia i dezynfekcji. Następnie usunięto wtórne cementowe spoiny, które zastąpiono fugami z użyciem zaprawy wapienno-cementowo-piaskowej, wzmocniono też struktury kamienia.

Betonowe krzyże i schody prowadzące na poszczególne tarasy cmentarza zostały oczyszczone i pokryte preparatem grzybobójczym. Struktura materiału została wzmocniona, a ubytki i pęknięcia sklejono z użyciem żywic poliestrowych. Żeliwne aplikacje i emaliowane tabliczki zostały zdemonstrowane i poddane zabiegom konserwatorskim, a następnie ponownie zamontowane. Na wzór zachowanych wykonano kopie dwóch brakujących krzyży.

Otoczające nekropolię ogrodzenie oczyszczono i zdezynfekowano, usunięto wtórne fugi, które zastąpiono materiałem tradycyjnym. Z metalowych elementów ogrodzenia usunięto warstwy korozji. Naprawiono zniszczone elementy furty i żelaznych poręczy. Po zakonserwowaniu i zabezpieczeniu wszystkie metalowe elementy ogrodzenia powtórnie zamontowano. Odsłonięto zachowane fragmenty wykonanych z piaskowca niskich murów oporowych. Usunięto warstwy ziemi i korzenie. Odzyskany piaskowiec oczyszczono, zabezpieczono i wykorzystano do konstrukcji nowych murów oporowych. Braki w materiale budowlanym uzupełniono dołomitem, jako spoiwa używając gliny. Po wymurowaniu wszystkie odcinki murów nakryte zostały pasem rolowanego trawnika.

Kompleksowy charakter przeprowadzonych prac wpłynął korzystnie na walory zabytkowego założenia. Przypomniwał również o tych, którzy znaleźli w tym miejscu wieczny spoczynek. Niech w obliczu wciąż toczącej się wojny w Ukrainie przypomina wszystkim żyjącym, jak bezcenną wartością jest pokój.



1. Ogrodzenie cmentarza – widok od południowego wschodu

2. Widok ogólny cmentarza

1, 2 | Fot. Józef Kuboń, Urząd Gminy Tarnów





3

3. Schodzące w dół tarasy ziemne z rzędami mogił
4. Jeden z krzyży nagrobnych
5. Fragment murowanego ogrodzenia cmentarza
Fot. 3–5 | Józef Kuboń, Urząd Gminy Tarnów



4



5



6

6. Widok ogólny cmentarza od strony wejścia | Fot. Grzegorz Młynarczyk, NID OT w Krakowie
 7. Górne tarasy i pomnik | Fot. Józef Kuboń, Urząd Gminy Tarnów



7



8

8. Jedna z mogił

9. Ogrodzenie cmentarza i starodrzew graniczny – widok od południowego wschodu

Fot. 8, 9 | Grzegorz Młynarczyk, NID OT w Krakowie



9



10

10. Fragment ogrodzenia w części południowo-zachodniej | Fot. Grzegorz Młynarczyk, NID OT w Krakowie

11. Układ tarasowy cmentarza | Fot. Józef Kuboń, Urząd Gminy Tarnów

12. Pomnik – dominanta założenia | Fot. Józef Kuboń, Urząd Gminy Tarnów



11



12



WYRÓŻNIENIE

**PAŁAC WRAZ Z PARKIEM,
OBECNIE SIEDZIBA LICEUM OGÓLNOKSZTAŁCĄCEGO
IMIENIA EMILII SZANIECKIEJ**

woj. wielkopolskie | Pniewy, ulica Świętego Ducha 11
Właściciel: Gmina Pniewy

WYRÓŻNIENIE przyznano za prace konserwatorskie przeprowadzone w pałacu oraz przywrócenie historycznych walorów otoczenia parkowego zabytku.

Późnobarokowy pałac w Pniewach wzniesiony został w latach 1739–1756 dla ówczesnego właściciela miasta i generalnego starosty Wielkopolski Władysława Szołdrskiego. Głównym budowniczym rezydencji był Franciszek Hancke z Leszna. W 1872 roku, na zlecenie kolejnego właściciela – rodziny von Massenbach – dokonano znacznej przebudowy obiektu. Po drugiej wojnie światowej pałac został przeznaczony na siedzibę szkoły ponadpodstawowej. W czerwcu 1947 roku w pałacowych murach odbył się pierwszy egzamin dojrzałości. Nowa funkcja spowodowała przeprowadzenie prac remontowo-adaptacyjnych, które zatarty pierwotny układ pałacowych wnętrz. Park o powierzchni 20 hektarów założony pod koniec XVIII wieku ulegał stopniowej degradacji, tracąc cechy założenia zieleni komponowanej. W 1987 roku rozpoczęto kapitalny remont siedziby szkoły, który polegał na osuszeniu fundamentów i ścian, wymianie tynków wewnętrznych i zewnętrznych w obrębie cokołu, renowacji konstrukcji dachowej i przełożeniu pokrycia dachu. W 1980 roku szkole nadano imię Emilii Szanieckiej.

Zespół pałacowo-parkowy powstał przy południowym skraju miasta. Pałac znajduje się we wschodniej części parku. Dwukondygnacyjny obiekt wybudowano na planie prostokąta. Jedenastoosiową elewację frontową rozczłonkowano trzema ryzalitami zwieńczonymi barokowymi szczytami ze spływami wolutowymi. W ryzalicie środkowym elewacji frontowej, nad prostokątnymi oknami pierwszego piętra umieszczono łukowe nadświetla. W szczytach umieszczono kartusze herbowe właścicieli: Szołdrskich oraz Massenbachów. Do korpusu głównego pałacu przylegają dwa niewielkie skrzydła boczne. Elewację ogrodową zaznaczoną trójosiowym ryzalitem poprzedza kolumnowy ganek wspierający balkon. Pałac nakryto czterospadowym dachem z pokryciem ceramicznym.

Prace remontowo-konserwatorskie obiektu trwające bez mała dwa lata rozpoczęto w 2019 roku. Ich zakres dotyczył trzech zasadniczych elementów: renowacji elewacji, wewnętrznej termomodernizacji budynku i zagospodarowania najbliższego otoczenia. Prace restauratorskie przy pałacowych elewacjach poprzedzone

zostały badaniami obejmującymi sztukaterie i zabytkową stolarkę. Wyniki badań wskazały duży autentyzm stolarki okiennej. Wyodrębniono pięć podstawowych rodzajów okien, które pochodziły z okresu od połowy XIX wieku po przełom wieku XIX i XX, w tym kompletnie zachowane okna weneckie w auli na pierwszym piętrze pochodzące z lat 70. XIX wieku. Stolarkę okienną i elewacje poddano badaniom stratygraficznym w celu ustalenia pierwotnej kolorystyki. Przeprowadzono prace budowlano-konserwatorskie w obrębie elewacji. Usunięto spękania i uzupełniono cegły w obrębie ścian fundamentowych, które następnie zaizolowano. Wykonano nową płytę balkonu wraz z poręczami. Założono nowe obróbki blacharskie i parapety zewnętrzne. Nowe tynki ścian zewnętrznych zgodne z ustaloną pierwotną kolorystyką wykonano na bazie spoiwa wapienno-trasowego. Oczyszczono i uzupełniono detale w obrębie sztukaterii. Celem nadrzędnym prac nad stolarką okienną i drzwiami było zachowanie jej różnorodności wynikającej z różnych okresów powstania. Pozostawiono oryginalne okucia, które poddano konserwacji. Ujednolicono kolorystykę całej stolarki przez pomalowanie jej na kolor szary. W ramach zabiegów termomodernizacyjnych zamontowano od środka nowe skrzydła z szybami zespolonymi. Zakonserwowano wewnętrzne okiennice. Całkowicie nowe okna zostały zamontowane jedynie na poddaszu. Wewnątrz pałacu wzmocniono belki stropowe nad pierwszym piętrem. Dokonano napraw konstrukcji więźby, ocieplono kominy i strop. Wymienione zostało pokrycie dachowe z użyciem dachówki karpiołki kładzonej w koronkę w dwóch odcieniach czerwieni. W pomieszczeniach piwnicznych skuto tynki i oczyszczono ściany, wymieniono instalację centralnego ogrzewania. W parku przeprowadzono inwentaryzację zieleni i nawierzchni. Zdemontowano asfaltowe i betonowe nawierzchnie parkowych alejek, zastępując je „starobrukiem” i wodoprzepuszczalną nawierzchnią mineralną, co zintegrowało całą przestrzeń. Zejścia na parter ogrodowy, podesty przy pałacu, a także część wiodących na nie stopni wykonano z granitu, spajając wizualnie z oryginalnymi stopniami. Większość zinwentaryzowanego parkowego starodrzewu została zachowana, co umożliwiło dalszą rewaloryzację zabytkowej kompozycji krajobrazowej. Uczytelniono reprezentacyjne wnętrza parkowe. Trawniki zostały poddane rewitalizacji, dosadzono blisko pięć tysięcy krzewów i kilka drzew. Całość pałacowego otoczenia została wyposażona w małą architekturę w postaci ławek, koszy na śmieci, latarni i stojaków na rowery. Między pałacem a salą gimnastyczną zaaranżowano niewielki parking. Dotychczasowy mur otaczający pałac od ulicy zastąpiono ażurowym ogrodzeniem umożliwiającym odbiór wizualny zabytkowej przestrzeni.

Przeprowadzone prace remontowo-konserwatorskie po wielu latach przywróciły pałacowi jego dawny blask, dodatkowo wzmocniony oprawą parkowej zieleni. Zabytkowy pałac wraz z parkiem stanowi obecnie wizytówkę Pniew.



1



2



3



4

- 1. Widok ogólny od strony podjazdu | Fot. Anna Fliger
- 2, 4. Szczyt z kartuszem herbowym Szoldrskich | Fot. Teresa Palacz, NID OT w Poznaniu
- 3. Elewacja ogrodowa | Fot. Anna Fliger
- 5. Elewacja boczna i ogrodowa – widok od strony parku | Fot. Teresa Palacz, NID OT w Poznaniu
- 6. Ryzalit boczny elewacji frontowej | Fot. Teresa Palacz, NID OT w Poznaniu



5



6



7



9



8

7, 8. Elewacja frontowa i boczna | Fot. Daniel Mikulski, NID OT w Poznaniu

9. Ryzalit wejścia głównego | Fot. Daniel Mikulski, NID OT w Poznaniu

10. Portal drzwi frontowych | Fot. Daniel Mikulski, NID OT w Poznaniu

11. Widok z pałacu na park | Fot. Teresa Palacz, NID OT w Poznaniu



10



11



12

12. Elewacja ogrodowa
 13. Stolarka okienna
 14. Poddasze pałacu
 Fot. 12–14 | Daniel Mikulski, NID OT w Poznaniu



13



14



WYRÓŻNIENIE

BELWEDER Z ALTANĄ I FONTANNAMI W PARKU MŁODZIEŻOWYM

woj. dolnośląskie | Świdnica, ulica Armii Krajowej
Właściciel: Gmina Miasto Świdnica

WYRÓŻNIENIE przyznano za prace konserwatorskie i restauratorskie, dzięki którym przywrócono ważny element historycznej kompozycji parku miejskiego.

Dzisiejszy park Młodzieżowy jest częścią miejskiej promenady założonej na reliktach zewnętrznego pasa umocnień twierdzy fryderycjańskiej budowanej od 1747 roku. Park powstał w latach 70. XIX wieku w miejscu dawnej reduty Jawornickiej, fortu Ogrodowego i fleszy Ceglanej. Belweder zwieńczony altaną wybudowano w 1875 roku z inicjatywy zarządu miasta dla upamiętnienia przewodniczącego komitetu budowy promenady pułkownika Riebela – radnego miejskiego i inicjatora zakładania terenów zielonych w miejscu zlikwidowanego pasa świdnickich fortyfikacji. Wzniesiono go na reliktach fleszy Ceglanej z użyciem materiału rozbiórkowego pochodzącego z zabudowy fortecznej. W 1905 roku przed belwederem wystawiono fontannę z ozdobnym basenem. Założenie przetrwało ponad sto lat, jednak jego systematycznie pogarszający się stan techniczny sprawił, że w 2005 roku zostało wyłączone z użytkowania, a teren belwederu ogrodzono. W 2007 roku dokonano rozbiórki altany.

Belweder to kamienna budowla wyniesiona ponad poziom terenu. Zbudowana została na rozczłonkowanym obrysie, z tarasem, na który prowadzą dwa biegi wachlarzowo zaprojektowanych schodów ujmujących pośrodku kaskadową fontannę. Na tarasie, na wysokim kamiennym cokole wybudowano drewnianą altanę widokową – obecnie zrekonstruowaną. Altana w formie arkadowego kiosku wzniesiona została w konstrukcji słupowej z bogatą dekoracją snycerską. Całość nakryto ośmiopłociowym, spłaszczonym dachem zwieńczonym ośmioboczną latarnią. Przed belwederem, na osi altany i kaskady usytuowano wolno stojącą fontannę z dużym płytkim basenem w kształcie trójliścia. Cała kompozycja: belweder z altaną i fontanną stanowi integralny element kompozycji parku Młodzieżowego. W latach 2019–2022 przeprowadzone zostały prace rewaloryzacyjne parku Młodzieżowego. Prace obejmujące belweder toczyły się w latach 2021–2022.

Nadrzędnym założeniem przeprowadzonych prac remontowych i konserwatorskich było zachowanie w maksymalnym stopniu oryginalnych elementów oraz

ponowne ich użycie. W konstrukcji belwederu przeprowadzono stabilizację murów tarasu, co wiązało się z częściową rozbiórką, a następnie przemurowaniem z użyciem odzyskanych bloków kamiennych ścian oporowych i wzmocnieniem fundamentów. Na całym obwodzie oczyszczono i wyspoinowano lico muru. Wykonano izolację, kanalizację deszczową i drenaż obwodowy powierzchni tarasu, na której zaaranżowane zostały ścieżki i nawierzchnie trawiaste. Odtwarzając pierwotną kompozycję miejsca, w specjalnych wbudowanych w taras donicach posadzono dwa drzewa. Przebudowano wachlarzowe schody, wykorzystując w tym celu oczyszczony kamień, z którego zostały wzniesione; wzmocniono ich fundamenty, wyspoinowano lica, a stopnice wyłożono kostką brukową. Wykonano nową płytę denną i zamontowano nową instalację wodną w obu fontannach – kaskadowej i wolno stojącej, oczyszczono i w koniecznym zakresie odtworzono ich elementy kamienne i betonowe.

Drewniana konstrukcja altany stanowiącej zwieńczenie belwederu wymagała całkowitej rekonstrukcji, którą wykonano na podstawie historycznej formy przy użyciu nowych materiałów. Cenne wsparcie w pracach rekonstrukcyjnych stanowiła inwentaryzacja wykonana przed rozbiórką, w 2007 roku, a także zachowane elementy drewniane zdeponowane w magazynie miejskim. Przed przystąpieniem do montażu drewnianej konstrukcji altany uzupełniono ceglany cokół na kamiennej podwalinie, który oczyszczono i wyspoinowano, naprawiono schody. Konstrukcję altany wsparto na podwalinie z drewna dębowego osadzonej na cokole. Konstrukcję wsporczą pod dach stanowi osiem słupów wykonanych z sosnowego drewna klejonego. Dach altany odtworzono jako dwuczęściową konstrukcję z latarnią i pokryto blachą miedzianą na deskowaniu. Przestrzenie pomiędzy słupami pod płatwią obwodową wypełniono odtworzoną ozdobną snycerką typu „koronka”, a w przestrzeniach pomiędzy słupami latarni odtworzono ażurowe panele. Pomiędzy słupami altany zamontowano balustradę. Wszystkie drewniane elementy zostały zabezpieczone środkami grzybo- i owadobójczymi oraz zaimpregnowane do poziomu trudnopalności.

Według historycznego wzoru odtworzone zostały metalowe balustrady obiegające cokół altany i taras, a także zamontowane wzdłuż schodów. Wprowadzono iluminację belwederu i altany z dyskretnie rozmieszczonymi punktami świetlnymi. Wraz z pracami remontowo-konserwatorskimi prowadzone były badania archeologiczne, które ujawniły pozostałości zewnętrznego rzędu filarów fleszy Ceglanej, której relikty posłużyły do wzniesienia belwederu. Odkryte pozostałości fortyfikacji zostały wyeksponowane i opatrzone tablicami informującymi o pierwotnej funkcji terenu zajmowanego przez park.

Zrealizowane z pieczołowitością prace pozwoliły zachować autentyczność substancji zabytkowej oraz odzyskać najważniejszy i niezwykle atrakcyjny element kompozycyjny miejskiej promenady – ważnego miejsca w przestrzeni kulturowej Świdnicy.



1. Widok ogólny na belweder
2-5. Belweder i basen fontanny
6. Altana w trakcie rekonstrukcji
Fot. 1-6 | Dobiesław Karst





7

7, 8. Widok ogólny | Fot. Grzegorz Grajewski, NID OT we Wrocławiu



8



9



10



11

9, 10. Widok ogólny | Fot. Dobiesław Karst; Grzegorz Grajewski, NID OT we Wrocławiu

11. Wnętrze altany | Fot. Grzegorz Grajewski, NID OT we Wrocławiu

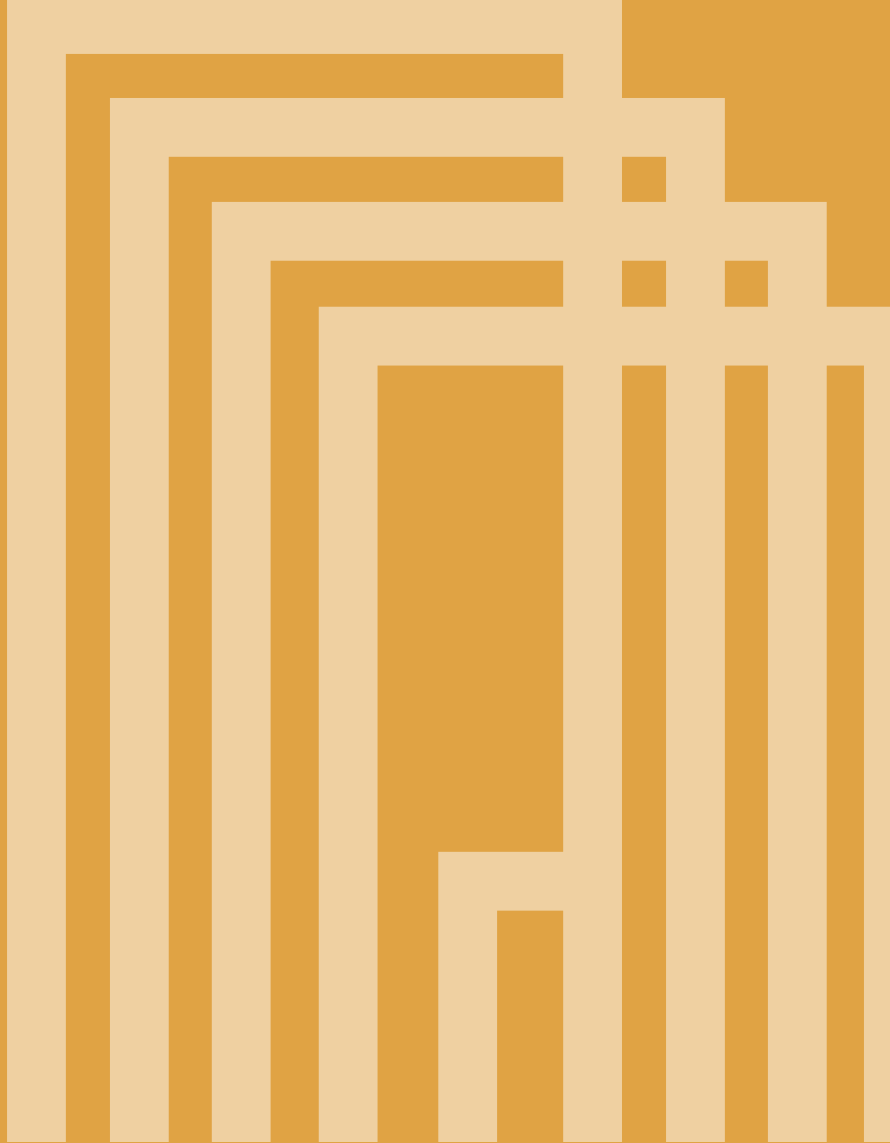
12. Fontanna kaskadowa | Fot. Grzegorz Grajewski, NID OT we Wrocławiu



12



*Kościół poewangelicki, obecnie centrum kulturalno-turystyczne i wystawiennicze w Złotym Stoku – wyróżnienie w kategorii adaptacji obiektów zabytkowych
| Fot. Grzegorz Grajewski, NID OT we Wrocławiu*



ZABYTEK
ZADBANY
2023

adaptacja
obiektów
zabytkowych



LAUREAT

**FABRYKA ODZIEŻY,
OBECNIE BUDYNEK WIELORODZINNY „STARA SZWALNIA” W LESZNIE**

woj. wielkopolskie | Leszno, ulica Skarbowa 1

Właściciel: APARTAMENTY SKARBOWA Moderne Bis Spółka Komandytowa

LAUR przyznano za umiejętną adaptację obiektu przemysłowego dawnej fabryki odzieży do nowych funkcji mieszkaniowych budynku wielorodzinnego, przeprowadzoną z poszanowaniem historycznych wartości zabytku. Wykonane prace ożywiły część miasta związaną z rozwojem przemysłu z początku XX wieku.

W 1841 roku żydowski przedsiębiorca Abraham W. Goldschmidt założył w Lesznie Fabrykę Odzieży Męskiej i Dziecięcej: „Skład Sukna i Towarów Tekstylnych”. Po jego śmierci przedsiębiorstwem kierowali jego dwaj synowie: Zygmunt i Aleksander, którym należy przypisać powstanie budynku przy ulicy Skarbowej. Obiekt powstał w 1907 roku z przeznaczeniem na cele fabryczne i handlowe. Realizację inwestycji powierzono niemieckiej firmie Lolat słynącej z nowatorskich rozwiązań żelbetowych. Nowoczesny budynek wzniesiono w konstrukcji żelbetowej z użyciem niekonwencjonalnych na ówczesne czasy technologii i materiałów. Podczas drugiej wojny światowej w fabryce odebranej żydowskim przedsiębiorcom sztyto mundury dla armii niemieckiej. W 1945 roku, po zajęciu Leszna przez Rosjan, obiekt przez pół roku pełnił funkcję magazynu broni. Następnie został przejęty przez Skarb Państwa i przeznaczony na cele zgodne z pierwotną funkcją – produkcję odzieży. Zmieniając kolejne nazwy i właścicieli, obiekt funkcjonował jako fabryka odzieży jeszcze na początku XXI wieku.

Wolno stojący budynek wzniesiono na rzucie litery „L”. Podpiwniczony obiekt z trzema kondygnacjami nadziemnymi nakryto wielospadowym dachem pokrytym dachówką ceramiczną. Mimo dominującego w obiekcie stylu schyłkowego historyzmu, prostota elewacji z dużymi otworami okiennymi i eliptycznymi płaszczynami fasady zwiastują nadchodzący modernizm. W wykonanym z piaskowca portalu głównych drzwi wejściowych umieszczono dwie płaskorzeźby o geometrycznych motywach związanych z przemysłem doby końca XIX i początku XX wieku. Niezwykle nowoczesne na ówczesne czasy wewnątrz wyposażono w windy, centralne ogrzewanie, instalację elektryczną oraz nowoczesną armaturę sanitarną.

Prace remontowo-konserwatorskie i adaptacyjne, do których przystąpiono w roku 2020, dotyczyły zarówno zewnętrznych partii budynku, jak również jego wnętrza. Przeprowadzono naprawę fundamentów. Zakonserwowano portal

drzwi głównych i zachowane fragmenty dawnej posadzki ceramicznej przy wejściach. Wzmocniono konstrukcje żelbetowe stropów, słupów i podciągów dodatkowym zbrojeniem i warstwą betonu, zachowując ich historyczne kształty. Zadbano o detale przy odtwarzaniu stolarki okiennej i drzwiowej, historyczne stolarki drzwiowe poddano renowacji. Nowe elementy, jak balkony wkomponowane w miejscu zewnętrznego szybu windy towarowej, harmonijnie wtapiają się w historyczną bryłę obiektu. W niezbędnym zakresie wymieniono elementy więźby dachowej oraz zakonserwowano zachowane. Nowe pokrycie dachu wykonano z użyciem żłobkowanej dachówki karpiówki, układanej w koronkę. Nowa funkcja budynku i adaptacja poddasza do celów mieszkaniowych spowodowała zastosowanie balkonów i lukarn, które ukryto w połaciach dachowych. Zadbano o nawiązanie do kolorystyki pierwotnego wymalowania elewacji i ścian wewnętrznych: klatki schodowej, zejścia do piwnic oraz stolarek wejściowych do mieszkań. Pracom konserwatorskim poddano wnętrza wspólnych przestrzeni użytkowych i klatki schodowej ze szczególnym uwzględnieniem tynków i stolarki, pozostawiając wnętrza mieszkań do indywidualnych decyzji właścicieli i użytkowników. Zachowano pierwotny kształt, formę i kolorystykę historycznej klatki schodowej. W jej duszę została wpuszczona nowa winda osobowa. Przeznaczoną do adaptacji suterenej pozostawiono w klimacie przemysłowego wnętrza, zachowując uprzednio zakonserwowane stare tynki i posadzki. Kompleksowe prace objęły również rewitalizację otoczenia dawnej fabryki. Zachowano historyczne ogrodzenie posesji od strony dawnego banku. W obrębie podwórza wprowadzono trawniki i zieleń komponowaną. Historyczny budynek został połączony przejściem do garażu podziemnego usytuowanego pod sąsiednim nowym apartamentowcem.

Wykonany w sposób profesjonalny, z niezwykłą dbałością o historyczne i autentyczne elementy zabytku remont i adaptacja to przykład działań, które pozwoliły uratować przemysłowy obiekt – świadka historycznego rozwoju gospodarczego miasta. Zachowane wewnątrz budynku elementy konstrukcyjne oraz zaaranżowana w głównym korytarzu dawnej fabryki ekspozycja kopii archiwalnych rysunków projektowych z 1907 roku podkreślają przemysłowy charakter zabytku i upamiętniają jego historię.



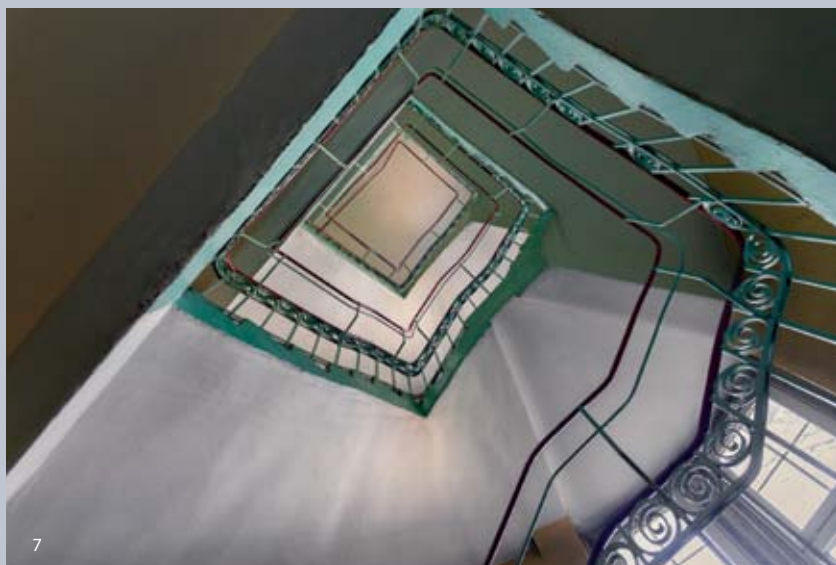
1, 5. Widok ogólny

2. Fragment elewacji frontowej

3, 4, 6. Elewacja tylna

Fot. 1-6 | Archiwum APARTAMENTY SKARBOWA Moderne Bis Sp. k.





7



8



9



10

7, 9, 10. Klatka schodowa
8, 11. Wnętrze hal fabrycznych

12. Poddasze
Fot. 7–12 | Archiwum APARTAMENTY SKARBOWA Moderne Bis Sp. k.



11



12



13

13. Widok ogólny | Fot. Tomasz Łuczak, NID OT w Poznaniu

14. Widok od strony podwórza | Fot. Teresa Palacz, NID OT w Poznaniu

15. Klatka schodowa | Fot. Tomasz Łuczak, NID OT w Poznaniu



14



15



16. Portal wejścia głównego | Fot. Teresa Palacz, NID OT w Poznaniu
17, 18. Klatka schodowa | Fot. Tomasz Łuczak, Teresa Palacz – NID OT w Poznaniu



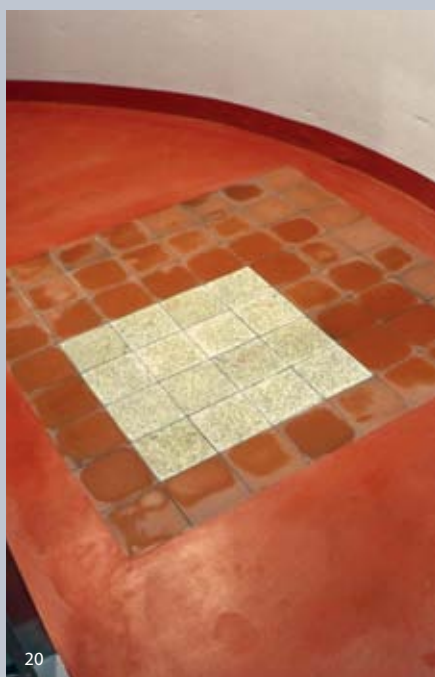


19

19. Główny korytarz z ekspozycją rysunków projektowych obiektu | Fot. Tomasz Łuczak, NID OT w Poznaniu

20. Fragment posadzki | Fot. Teresa Palacz, NID OT w Poznaniu

21. Jedno z wnętrz | Fot. Tomasz Łuczak, NID OT w Poznaniu



20



21



WYRÓŻNIENIE

**PAŁAC WIERUSZ-KOWALSKICH,
OBECNIE SIEDZIBA GMINNEGO OŚRODKA KULTURY**

woj. mazowieckie | Brwinów, ulica Pałacowa 1
Właściciel: Gmina Brwinów

WYRÓŻNIENIE przyznano za kompleksową konserwację i przywrócenie pierwotnej formy architektonicznej pałacu oraz harmonijne powiązanie funkcji kulturalnej z historycznym charakterem obiektu.

Wzniesiony w stylistyce klasycyzmu akademickiego pałac powstał w latach 1936–1937. Autorem projektu był Stanisław Grochowicz, a pierwszym właścicielem Tadeusz Wierusz-Kowalski. Obiekt pełnił funkcję rodzinnej rezydencji. Podczas wojny obronnej we wrześniu 1939 roku we wnętrzach pałacowych umieszczono szpital polowy wojsk polskich. Następnie, na czas okupacji, pałac i majątek ziemski przeszedł pod administrację niemiecką. We wrześniu 1946 roku złupiony i zniszczony pałac wraz z majątkiem rolnym stał się własnością Szkoły Głównej Gospodarstwa Wiejskiego w Warszawie. W 1949 roku w pałacu ulokowano Katedrę Ogólną Hodowli Zwierząt przy Wydziale Rolnym SGGW. Działalność dydaktyczną SGGW w Brwinowie zakończono w 2001 roku. Od tego momentu zabytkowy pałac zaczął popadać w ruinę. W 2015 roku staraniem władz Gminy Brwinów obiekt został wykupiony od uczelni z zamiarem urządzenia w uprzednio zrewitalizowanych wnętrzach siedziby gminnego ośrodka kultury.

Murowany budynek pałacu z podpiwniczeniem wzniesiono na planie zbliżonym do kwadratu. Dwie nadziemne kondygnacje zwieńczono jednokondygnacyjnym belwederkiem. W elewacji południowo-wschodniej umieszczono portyk wejścia głównego, a od strony południowo-zachodniej taras i oranżerię na półokrągłym planie. Budynek pokryto czterospadowym dachem, który przesłania tralkowa balustrada. Elewacje budynku są rozczłonkowane pilastrami, balustradami tarasów i balkonów oraz gzymsem koronującym. Wewnątrz częściowo zachował się wystrój sztukatorski, pomocnicza drewniana klatka schodowa oraz relikty pierwotnej stolarki okiennej i drzwiowej. W trakcie prac adaptacyjnych na potrzeby SGGW rozebrano główną klatkę schodową, a nad oranżerią zbudowano loggię, dobudowano też aulę wykładową. W otoczeniu pałacu powstały zabudowania pomocnicze.

Kompleksowe prace budowlano-konserwatorskie oraz adaptacyjne na potrzeby nowej funkcji rozpoczęto w 2017 roku. Poprzedziły je ocena stanu zachowania budynku i badania specjalistyczne, dzięki którym ustalono pierwotną kolorystykę

elewacji i wewnątrz. W partiach zewnętrznych budynku wykonano izolację przeciwwilgociową ścian kondygnacji piwnicznej. Aby przywrócić pałacowi pierwotny kontekst przestrzenny, rozebrano budynek dawnej auli wykładowej. Z uwagi na zakres zniszczeń konieczna była rekonstrukcja portyku schodów wejściowych z piaskowca. Na wysokości balkonu portyku przywrócono istniejącą pierwotnie w tym miejscu loggię. Odtworzono także taras z oszkloną oranżerią. Konserwacji poddano wystrój architektoniczny i sztukatorski elewacji, naprawiono tynki, położono wyprawy malarskie zgodne z pierwotną kolorystyką. Oczyszczono i poddano zabiegom kamienną tablicę pamiątkową na elewacji, poświęconą działaniu szpitala polowego w 1939 roku. Ze względu na zły stan zachowania konieczna okazała się wymiana więźby dachowej wraz z pokryciem. Z zastosowaniem blachy miedzianej wymienione zostały obróbki blacharskie. Renowacji poddano pojedyncze zachowane stalowe kraty okienne w partii cokołu, odtworzono brakujące. Zważywszy na zły stan zachowania, wymieniono większość stolarek okiennych. Pojedyncze relikty stolarek zakonserwowano, pozostałe odtworzono na ich podstawie, uzyskując spójny z historycznym wyglądem o jednolitym opracowaniu, z efektem poprawy parametrów termicznych. Konserwacji poddano niemal kompletnie zachowane wewnętrzne okiennice wraz z opaskami, a także stalowe okna w oranżerii. Po waloryzacji zachowanej stolarki drzwiowej część poddano renowacji, większość wymieniono z odtworzeniem historycznych form. Przystosowując wnętrza pałacu do nowej funkcji, zachowano ich zasadnicze rozplanowanie. Wystrój sztukatorski wewnątrz poddano konserwacji i koniecznym uzupełnieniom, przywrócono pierwotną kolorystykę pomieszczeń. Podczas adaptacji poddasza zachowano i poddano renowacji pierwotne schody drewniane prowadzące na antresolę. Elementy współczesne – takie jak szyb windy, węzeł ciepły, instalację wentylacyjną, łazienki, pomieszczenia techniczne czy studio nagrań – wprowadzono w sposób minimalizujący zakłócenie pierwotnej struktury przestrzennej wnętrza zabytku, a zrekonstruowana główna klatka schodowa umożliwia odczytanie jej współczesnego charakteru. Pałac został wyposażony w przyłącze gazowe, wodno-kanalizacyjne, elektroenergetyczne i telekomunikacyjne. Na zewnątrz zainstalowano oświetlenie i monitoring, zaaranżowano drogę dojazdową i parking.

Ocalenie zniszczonego pałacu stanowiło ogromne wyzwanie dla specjalistów w zakresie prac konserwatorskich i budowlanych. Zabytkowi przywrócono pierwotną formę architektoniczną i użytkową. Dzięki nowej funkcji pałac stał się reprezentacyjną kulturalną wizytówką miasta.



1, 2. Elewacja frontowa i boczna
3. Okno belwederu
4-6. Wnętrza pałacu
Fot. 1-6 | Archiwum Urzędu Gminy Brwinów





7, 8. Elewacja ogrodowa

9. Portyk wejściowy

10. Wejście główne

Fot. 7-10 | Marcin Dawidowicz, NID OT w Warszawie





11. Elewacja boczna

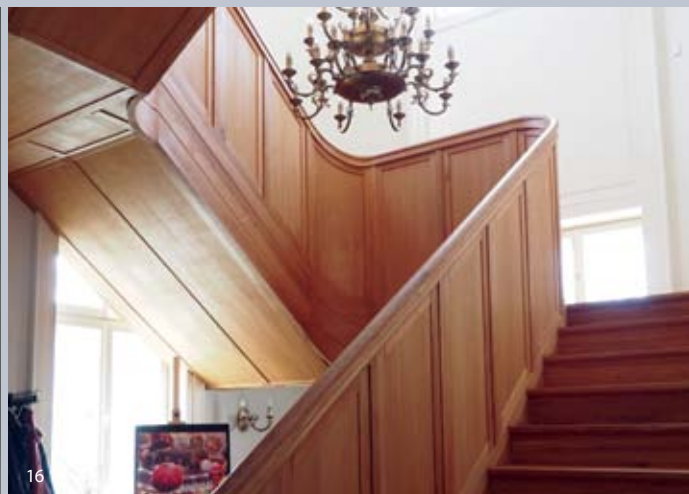
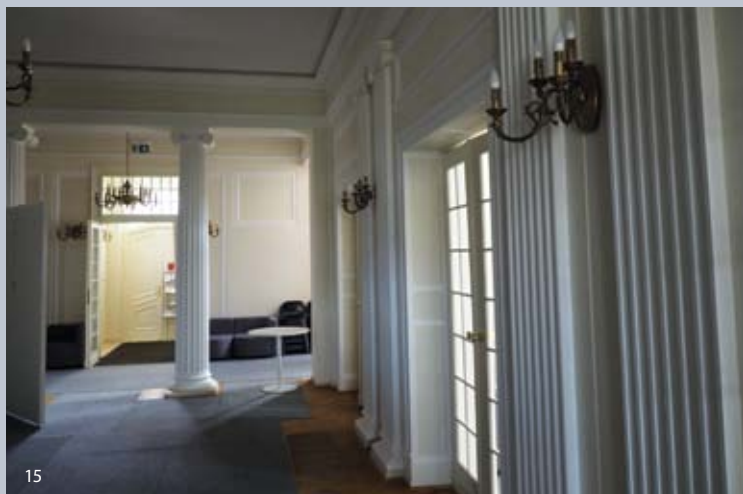
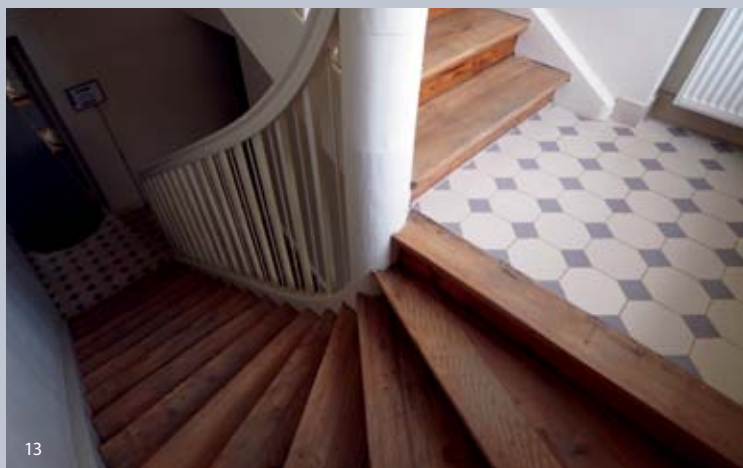
12. Widok ogólny

13, 16. Klatki schodowe

14. Balustrada przesłaniająca dach

15. Wnętrze pałacu

Fot. 11–16 | Marcin Dawidowicz, NID OT w Warszawie





WYRÓŻNIENIE

**KOŚCIÓŁ POEWANGELICKI,
OBECNIE CENTRUM KULTURALNO-TURYSTYCZNE I WYSTAWIENNICZE**

woj. dolnośląskie | Złoty Stok, plac Kościelny 2
Właściciel: Gmina Złoty Stok

WYRÓŻNIENIE przyznano za kompleksowe prace konserwatorskie i umiejętne wkomponowanie nowych funkcji kulturalno-turystycznych i edukacyjnych w historyczny układ przestrzenny zabytku.

Funkcjonująca w obecnej formie świątynia wzniesiona została w latach 1513–1517 na miejscu dawnego kościoła miejskiego. W 1543 roku do korpusu nawowego dobudowano wieżę. Od 1536 roku w kościele pod wezwaniem świętego Krzysztofa patrona górników odprawiano nabożeństwa protestanckie. W latach 1688–1706 kościół był użytkowany przez katolików. Wyposażenie zostało skompletowane w latach 1708–1739. Świątynię wielokrotnie trawił ogień. Po odbudowie po pożarze z 1638 roku wezwanie zmieniono na Najświętszego Zbawiciela, pod którym kościół funkcjonował do roku 1945. Podczas drugiej wojny światowej świątynia nie została zniszczona, jednak brak użytkownika po 1945 roku spowodował postępujący proces destrukcji. W latach 80. XX wieku wprowadzono nową funkcję do wnętrza budowli i przekształcono ją na halę sportową. Przystosowanie wnętrza do nowej funkcji spowodowało usunięcie większości wyposażenia. Zachowano jedynie ołtarz główny. Wkrótce budynek ponownie wyłączono z użytkowania.

Murowana, orientowana świątynia o cechach późnogotyckich ma jednonawowy korpus. Na jego przedłużeniu znajduje się trójbocznie zamknięte prezbiterium. Od zachodu przylega wieża ozdobiona portalem wejścia głównego z 1545 roku. Od południa dobudowano zakrystię z lożą kolatorską na piętrze. W strukturze kościoła można wyróżnić zarówno gotycki, jak i renesansowy kamienny detal: żebra sklepień, portale i oprawy otworów okiennych. W murach kruchty zachowała się część zespołu płyt epitafijnych, a w prezbiterium XVIII-wieczny, późnobarokowy ołtarz główny. Podczas prac adaptacyjnych na halę sportową rozebrano emporę dla wiernych i chórową oraz pierwotny drewniany strop nad nawą, skuto tynki wewnętrzne, wykonano strop żelbetowy, położono nową posadzkę i zamontowano kratę pomiędzy prezbiterium i nawą. W wewnętrznym licu murów obwodowych wykuto nisze, w których zamontowano kaloryfery. Część epitafiów została przeniesiona do Muzeum Ziemi Kłodzkiej.

Kompleksowy remont mający na celu kolejną adaptację – tym razem na cele kulturalno-turystyczne – zrealizowano w latach 2020–2022. W budynku dawnego

kościół powstał punkt informacji turystycznej i sala wielofunkcyjna z wystawą poświęconą regionowi, wieżę zaadaptowano na punkt widokowy.

Pracom przyświecało dążenie do zachowania równowagi pomiędzy ocaleniem autentyczności obiektu a przystosowaniem go do nowych funkcji. Przy okazji remontu konserwatorskiego, który objął również otoczenie zabytku, dokonano kilku ciekawych odkryć, do których należy zaliczyć odsłonięcie relikwii absydy o cechach romańskich charakterystycznych dla XIII wieku. Odsłonięto również pozostałości dawnego bruku przy kościele i elementy plastyki sepulkralnej z XVII wieku, wykonane z piaskowca, w tym płytę z zachowanymi kartuszami herbowymi i inskrypcjami w języku niemieckim.

Prace rozpoczęto od demontażu wtórnych stropów w korpusie wieży, wtórnego stropu żelbetowego w korpusie nawowym, posadzki, kraty oddzielającej korpus nawowy od prezbiterium i okładzin ścian. W partiach zewnętrznych kościoła uzupełniono i wymieniono w niezbędnym zakresie tynki. Na podstawie wyników badań konserwatorskich pomalowano elewacje. Powstrzymując proces destrukcji, zakonserwowano kamienne oprawy otworów okiennych i portale. Odrestaurowano drzwi wejściowe, wymieniono wewnętrzne stolarki drzwiowe i okienną. Z uwagi na zły stan techniczny wymieniono więźby dachowe wieży, nawy i prezbiterium. Na wieży zastosowano pokrycie z dachówki łupkowej w kolorze grafitowym. W hełmie zamontowano drzwi wejściowe na taras widokowy, naprawiono attykę. Wykonano nowe obróbki blacharskie i odprowadzenie wód opadowych. Do wyjątkowo udanych należy zastosowanie pokrycia dachowego nad nawą i prezbiterium, gdzie zamontowano moduły fotowoltaiczne dostosowane barwą i kształtem do dachówki ceramicznej. Wewnątrz zabytku położono nowe tynki wapienne. Odtworzono empore chóru, a przestrzeń pod nią zaadaptowano na sanitariaty. Wykonano nowe schody na wieżę, która pełni obecnie funkcję punktu widokowego. W kościele wykonano nową posadzkę z płytek ceglanych, zamontowano ogrzewanie podłogowe i nowe schody prowadzące na lożę kolarską. Zakonserwowano i wyeksponowano cenny zespół epitafiów. W prezbiterium wyeksponowano oryginalne elementy posadzki ceramicznej i kamiennej. Uporządkowano zaniedbane otoczenie kościoła, wytyczając ciągi komunikacyjne z uwzględnieniem osób o szczególnych potrzebach, wymieniono też część ogrodzenia. Obiekt wyposażono w nowoczesny system przeciwpożarowy, monitoring, instalację elektryczną i sanitarną. Na potrzeby nowej funkcji zainstalowano system audiowizualny.

W trosce o zachowanie autentyczności zabytku przywrócono historyczny układ wnętrza, zachowano i wyeksponowano najcenniejsze elementy dawnej świątyni ze szczególnym uwzględnieniem zespołu epitafiów i detalu architektonicznego. Dzięki udanemu wprowadzeniu nowej funkcji na mapie zabytków Złotego Stoku pojawił się szeroko dostępny obiekt kulturalno-turystyczny.



1. Widok od strony prezbiterium
 2, 3. Wnętrze wieży
 4, 5. Wnętrze prezbiterium
 6. Epitafium
 7, 8. Elewacje zewnętrzne i dachy w trakcie prac
 Fot. 1-8 | Archiwum Urzędu Miasta w Złotym Stoku





9

9. Wieża kościelna | Fot. Archiwum Urzędu Miasta w Złotym Stoku



10

10. Widok ogólny | Fot. Archiwum UM w Złotym Stoku

11. Kościół w panoramie miasta | Fot. Grzegorz Grajewski, NID OT we Wrocławiu



11



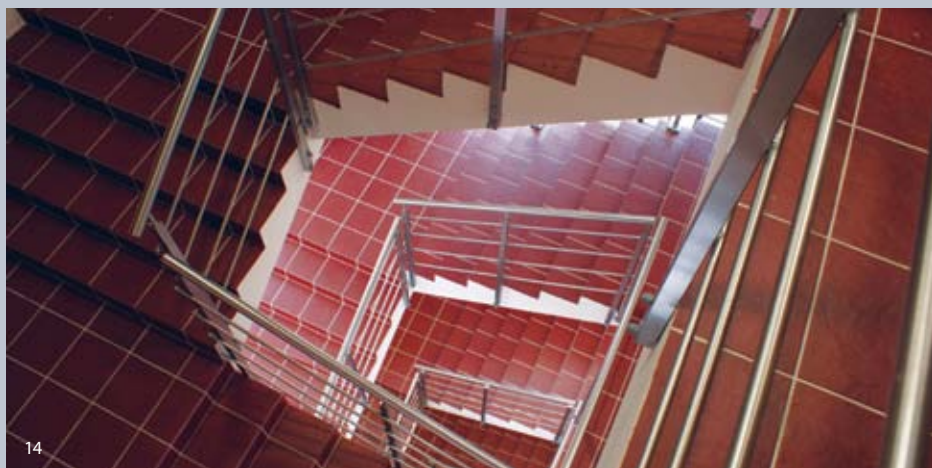
12



13

12. Wnętrze nawy | Fot. Archiwum UM w Złotym Stoku

13. Dach kościoła | Fot. Grzegorz Grajewski, NID OT we Wrocławiu



14



15



16



17



18



19

14. Klatka schodowa wieży
 15. Przejście na emporę chóru
 16, 17. Ekspozycja epitafiów w przestrzeni pod wieżą
 18. Zakrystia
 19. Prezbiterium
 Fot. 14–19 | Fot. Grzegorz Grajewski,
 NID OT we Wrocławiu



WYRÓŻNIENIE

**KANTOR – BUDYNEK DYREKCJI I ADMINISTRACJI
TOWARZYSTWA AKCYJNEGO ZAKŁADÓW ŻYRARDOWSKICH,
OBECNIE SIEDZIBA URZĘDU MIASTA I BIBLIOTEKI PUBLICZNEJ**

woj. mazowieckie | Żyrardów, ulica Bolesława Limanowskiego 44
Właściciel: Miasto Żyrardów

WYRÓŻNIENIE przyznano za umiejętne przeprowadzenie kompleksowej rewitalizacji dawnej siedziby dyrekcji i administracji Towarzystwa Akcyjnego Zakładów Żyrardowskich z przeznaczeniem na siedzibę administracji miejskiej oraz Miejskiej i Powiatowej Biblioteki Publicznej w Żyrardowie. Uwagę zwraca dbałość o wystrój i wyposażenie wnętrz.

Usytuowany na terenie zabytkowego zespołu osady fabrycznej w Żyrardowie budynek kantoru wzniesiono w 1885 roku z przeznaczeniem na siedzibę jednej z największych spółek akcyjnych w Królestwie Polskim. W roku 1896 obiekt został rozbudowany o parterowe skrzydło północne. W 1914 roku wykonano prace naprawcze w obrębie dachu, a w kolejnych latach remontowano elewacje.

Murowany z cegły dawny budynek biurowy fabryki składa się z dwupiętrowej bryły głównej z fasadą od strony południowej i parterowego skrzydła północnego. Budynek opatrzono historyzującym kostiumem z nurtu stylu arkadowego – Rundbogenstil. Bryłę główną nakryto dwu- i czterospadowymi dachami z lukarnami. Pierwotnie pokrycie dachów stanowiła dachówka łupkowa, która zachowała się jedynie na niektórych lukarnach. Nieotynkowane elewacje dekoracyjnie opracowano profilowaną czerwoną cegłą. Dekoracje i formy okien zróżnicowano na poszczególnych kondygnacjach. W budynku zachowały się elementy pierwotnego wystroju wnętrz: klatka schodowa z żeliwnymi kolumnami i balustradą, stolarka drzwiowa z portalami, drewniane stropy i profilowane okładziny filarów oraz unikatowe stropy ze stalowej blachy falistej, a także historyczne elementy wyposażenia biura – meble i kasy pancerne.

Zrealizowany w latach 2019–2022 kompleksowy remont budowlano-konserwatorski został poprzedzony licznymi badaniami, w tym badaniami stratygraficznymi powłok malarskich drewnianego wystroju i wyposażenia wnętrz oraz ekspertyzami dotyczącymi stanu zachowania budynku. Na ich podstawie opracowano szczegółowy program prac konserwatorskich. Zgodnie z nim wykonano hydroizolację fundamentów i zdezynfekowano powierzchnię murów magistralnych, usunięto wtórne przemurowania, odtworzono detal architektoniczny. Uzupełniono brakujące cegły i spoiny, następnie scalono kolorystycznie oczyszczone lica elewacji. Wykonano konserwację krat zabezpieczających otwory okienne.

Na południowym segmencie budynku wymieniono więźbę dachową, odtwarzając jej pierwotny kształt i nachylenie. Wykonano nowe pokrycie dachu z wykorzystaniem płaskiej blachy stalowej w kolorze grafitowym oraz naturalnego łupku układanego w „cegiełkę”. Z uwagi na zły stan techniczny podjęto decyzję o wymianie całości stolarki okiennej z użyciem skrzynkowych okien drewnianych stanowiących wierną rekonstrukcję pierwowzoru. Część zachowanej stolarki drzwiowej poddano konserwacji i restauracji, wymieniając pozostałą na nową dopasowaną materiałem, kształtem i kolorem do stolarki historycznej. Wyremontowano główną klatkę schodową. Usunięto wtórne warstwy malarskie. Całość pomalowano zgodnie ze wskazaniami badań stratygraficznych. Odtworzono brakujące dębowe stopnie. Analogiczne zabiegi konserwatorskie zastosowano w odniesieniu do pomocniczej klatki schodowej. Główną klatkę przedłużono do poziomu poddasza, do jej duszy wprowadzono szyb windy, nie naruszając pierwotnej konstrukcji. Nad drugim piętrem wymieniono będący w złym stanie technicznym strop drewniany na żelbetowy wsparty na stalowych belkach. Wewnętrzne ściany budynku pokryto tynkami renowacyjnymi i pomalowano. Usunięto większość wtórnych ścian działowych. Wykorzystując częściowo zachowany oryginalny materiał, odtworzono posadzki z kamionkowych płytek oktagonalnych. Powtórnie wykorzystano zachowane fragmenty historycznych parkietów, które zabezpieczono, a brakujące fragmenty uzupełniono zgodnie z pierwotnym układem klepek. Odtworzono deskowe podłogi. Zakonserwowano drewniane filary i pilastry, stropy, boazerie oraz elementy klatki schodowej, z których usunięto fragmenty zdegradowane, uzupełniono ubytki, zdezynfekowano i scalono kolorystycznie powierzchnie. Procesowi konserwacji poddano unikalne stropy ze stalowej blachy falistej oraz metalowe szafy pancerne, w których wiernie odtworzono mazerunek drewnianej obudowy i ubytki pozłotnictwa. Odrestaurowano meble i wyposażenie dawnego biura: stół konferencyjny, kontuar dawnej kasy i żyrandole.

Zrewitalizowany z niezwykłą pieczołowitością i profesjonalizmem budynek dawnego kantoru stanowi wyjątkowy obiekt w skali regionu. Wprowadzona funkcja publiczna pozwala mieszkańcom Żyrardowa na podziwianie zachowanych historycznych wnętrz, oryginalnego wystroju i wyposażenia.



1



2



3

1. Bryła budynku
2. Wnętrza
3, 5. Klatka schodowa
4, 7. Szafy pancerne
6. Kontuar sali kasowej
Fot. 1-7 | Archiwum
Urzędu Miasta w Żyrardowie



4



5



6



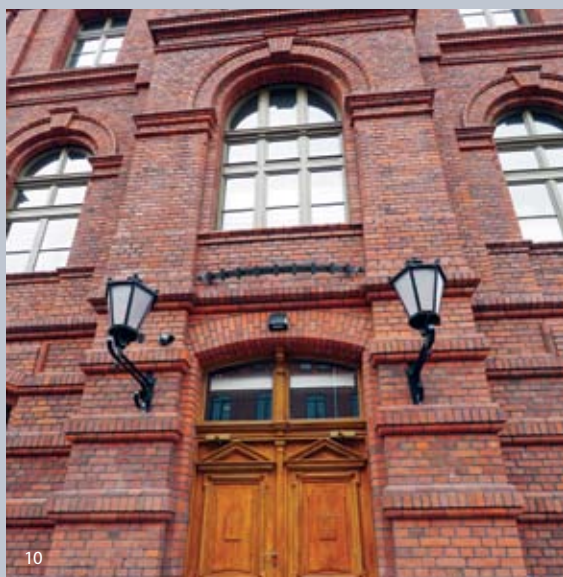
7



8



9



10



11

8–10. Elewacje ceglane bryły głównej
 11, 12. Elewacja i pokrycie dachu skrzydła północnego
 13. Strop drewniany w budynku głównym
 Fot. 8–13 | Anna Dymek, NID



12



13

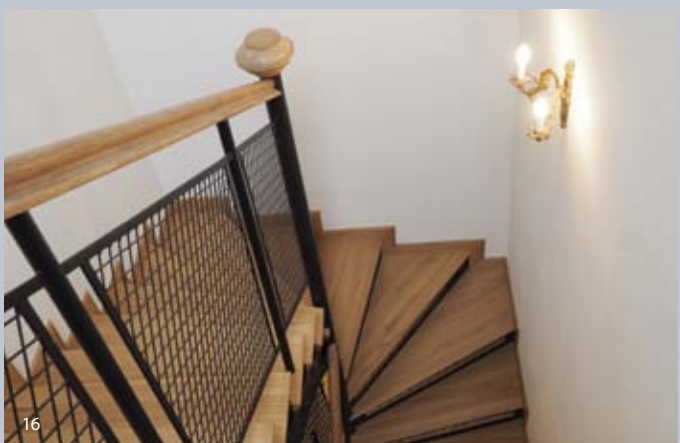


14



13

14. Sala kasowa
 15, 18. Korytarze parteru
 16,17. Boczna i główna klatka schodowa
 19. Gabinet i biurko dyrektora kantoru
 20. Szafa pancerna
 Fot. 14–20 | Anna Dymek, NID



16



17



18



19



20

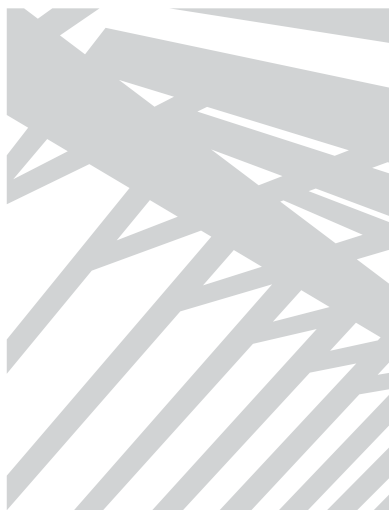


Kościół Świętego Jana Chrzciciela w Soninie – laureat w kategorii architektury i budownictwa drewnianego | Fot. Przemysław Gęsiorski, NID OT w Rzeszowie



ZABYTEK
ZADBANY
2023

architektura
i budownictwo
drewniane



LAUREAT

KOŚCIÓŁ ŚWIĘTEGO JANA CHRZCICIELA

woj. podkarpackie | Sonina 169A

Właściciel: Parafia Rzymskokatolicka Świętego Jana Chrzciciela w Soninie

LAUR przyznano za kompleksowe prace konserwatorskie i remontowe służące przywróceniu i utrwaleniu wartości zabytkowych kościoła, wyłączonego uprzednio przez wiele lat z użytkowania. Prace przeprowadzono z poszanowaniem konstrukcji, materiału i detalu architektonicznego obiektu.

Dawny kościół parafialny usytuowany jest w centralnej części wsi na niewielkim wzniesieniu w zakolu rzeki Sawy. Wybudowany został w drugiej połowie XVII wieku. Wokół budowli zachowały się pozostałości nieregularnych obwarowań ziemnych – tzw. twierdzy chłopskiej – wzniesionych jako zabezpieczenie przed najazdami tatarskimi. Świątynia była wielokrotnie remontowana i przebudowywana. W latach 1892–1893 nad nawą główną i prezbiterium rozpięto sklepienie pozorne, którego montaż wymusił częściową zmianę konstrukcji więźby dachowej. W tym samym okresie od północy dobudowano do prezbiterium zakrystię, a do korpusu nawowego kaplicę Ogrójca. Powiększono również chór muzyczny i otwory okienne. W latach 1922–1923 wymieniono gontowe pokrycie dachu i wzmocniono fundamenty, na których wzniesiono nową wieżę w konstrukcji ryglowej, z korpusem obitym blachą. W roku 1950 wymieniono fundament kościoła na murowany oraz wymieniono część podwalin. Dwa lata później gontowe pokrycie dachu zastąpiono blachą, którą wcześniej – w 1932 roku – pokryto dach zakrystii. Kolejne prace remontowo-modernizacyjne przeprowadzono w latach 1966–1967. Wyremontowano wówczas konstrukcję wieży i zlikwidowano ścianę pomiędzy korpusem nawy a kruchtą. W 1991 roku w Soninie wybudowano nowy murowany kościół. Od tej pory stara drewniana świątynia była użytkowana jedynie sporadycznie.

Orientowana, wzniesiona w konstrukcji zrębowej i oszalowana budowla na niskiej ceglanej podmurówce jest przykładem przetransponowania cech gotyku do budowli nowożytnej. Trójdzielna bryła składa się z korpusu nawowego poprzedzonego przedsionkiem w przyziemiu wieży oraz węższego, trójbocznie zamkniętego prezbiterium usytuowanego na przedłużeniu korpusu głównego. Wieża z drzwiami wejścia głównego nakryta została dachem namiotowym czterospadowym z ażurową galeryjką. Nad korpusem nawowym znajduje się dach dwuspadowy z sygnaturką na kalenicy, nad prezbiterium – dach wielopołaciowy,

nad zakrystią – pulpitowy. Wnętrze podzielono na trzy nawy. Nad nawą główną i prezbiterium znajduje się pozorne sklepienie kolebkowe. Wnętrze świątyni jest zdobione malowidłami ściennymi z lat 60. XX wieku autorstwa Tadeusza Szpunara. Bogate wyposażenie pochodzi z okresu od drugiej połowy XVII wieku do wieku XX, składają się na nie trzy ołtarze w stylistyce barokowej, grupa Pasji w belce tęczowej, ambona, konfesjonał, feretrony i chorągwie, a także liczne obrazy i rzeźby.

Zakrojone na szeroką skalę prace konserwatorsko-rewaloryzacyjne rozpoczęte zostały w 2018 roku. Zakresem objęły nie tylko bryłę i wnętrze świątyni, ale również jej wyposażenie i otoczenie. Wykonano izolację pionową i renowację cokołu. Przeprowadzono kompleksową konserwację konstrukcji ścian zrębowych, wieży, więźby dachowej. Jedynie w niezbędnym zakresie wymienione zostały uszkodzone elementy belek, słupów, zastrzałów, kleszczy i rygli. Zrekonstruowano drewniane szalowanie ścian zewnętrznych. Przywrócono pokrycie dachu gontem. Przeprowadzono konserwację stolarki okiennej i drzwiowej oraz podłóg. Podczas demontażu oszalowania odkryto dekoracyjnie opracowaną belkę z inskrypcją, która po zakonserwowaniu została wyeksponowana wewnątrz kościoła. Kompleksowym pracom konserwatorskim poddana została również większość wyposażenia świątyni, w tym ołtarz główny i ołtarze boczne: Matki Boskiej z Dzieciątkiem i Świętego Stanisława Biskupa i Męczennika, grupa rzeźbiarska z belki tęczowej, konfesjonał oraz ścienne polichromie. Kościół został wyposażony w nową instalację elektryczną, instalację odgromową i monitoring. Na zewnątrz świątyni powstała droga procesyjna, a całość kościelnej działki otoczono nowym ogrodzeniem.

Przeprowadzone w sposób kompleksowy prace utrwaliły autentyczność historycznej substancji kościoła. Zakonserwowane wyposażenie, dodawane sukcesywnie w ciągu trzech stuleci, stanowi dokument obrazujący zmieniające się mody, tendencje stylowe oraz gusta i zamożność fundatorów poszczególnych obiektów. Pomimo swej różnorodności poszczególne elementy harmonijnie ze sobą korespondują, wypełniając historyczną przestrzeń.



1



2

1, 3. Elewacje południowa i północna

2. Hełm wieży

4. Sygnaturka na dachu kościoła

Fot. 1–4 | Andrzej Mikrut, Wojewódzki Urząd Ochrony Zabytków w Przemyślu – Delegatura w Rzeszowie



3



4



5



6



7



8



9



10



11



12

5. Prezbiterium – widok od strony wschodniej
| Fot. Andrzej Mikrut, Wojewódzki Urząd Ochrony
Zabytków w Przemyślu – Delegatura w Rzeszowie
- 6, 8. Wieża kościoła | Fot. Andrzej Mikrut,
WUOZ w Przemyślu – Delegatura w Rzeszowie
7. Konstrukcja wieży i nawy kościoła
| Fot. Bartosz Podubny, WUOZ w Przemyślu
– Delegatura w Rzeszowie
9. Chór organowy | Fot. Andrzej Mikrut,
WUOZ w Przemyślu – Delegatura w Rzeszowie
10. Ołtarz główny | Fot. Andrzej Mikrut,
WUOZ w Przemyślu – Delegatura w Rzeszowie
- 11, 12. Wystrój malarski wnętrza | Fot. Andrzej Mikrut,
WUOZ w Przemyślu – Delegatura w Rzeszowie



13

13, 14. Widok ogólny od południowego zachodu i wschodu
 15. Wieża kościelna z wejściem głównym
 Fot. 13–15 | Przemysław Gęsiorski, NID OT w Rzeszowie



14



15



16



17

16. Drzwi zewnętrzne w części wschodniej
 17. Prezbiterium z ołtarzem głównym
 18. Otwarta ku nawie kruchta pod wieżą
 Fot. 16–18 | Przemysław Gęsiorski, NID OT w Rzeszowie



18



19

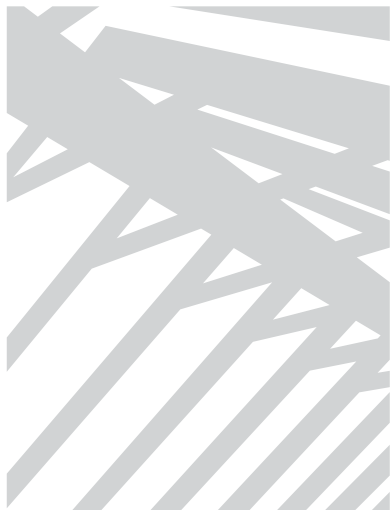
19. Wnętrze kościoła | Fot. Andrzej Mikrut, Wojewódzki Urząd Ochrony Zabytków w Przemyślu – Delegatura w Rzeszowie
 20. Ołtarz boczny | Fot. Przemysław Gęsiorski, NID OT w Rzeszowie
 21. Chór organowy | Fot. Przemysław Gęsiorski, NID OT w Rzeszowie



20



21



WYRÓŻNIENIE

WILLA JADWINIÓWKA

woj. małopolskie | Zakopane, ulica Władysława Zamoyskiego 32
Właściciele: Barbara i Radosław Izdebscy

WYRÓŻNIENIE przyznano za wieloletnią opiekę nad zabytkiem architektury drewnianej oraz prace remontowe i konserwatorskie służące zachowaniu funkcji obiektu.

Zaprojektowany przez warszawskiego architekta Józefa Dziekońskiego dom w tak zwanym stylu szwajcarskim wzniesiono w 1885 roku na zamówienie Tytuśa Chałubińskiego dla jego córki Jadwigi Surzyckiej. Budowniczym willi był Wojciech Roj. Ze względu na charakterystyczne ozdoby w formie bocianów, które podtrzymywały balkony, nazywana była przez mieszkańców Zakopanego Domem pod Bocianami. Wraz z rozwojem stylu witkiewiczowskiego wprowadzone zostały w obiekcie niewielkie zmiany elementów dekoracyjnych, widoczne głównie w obrębie werandy. W 1910 roku pojawiły się w budynku piece kaflowe w stylu zakopiańskim. W latach 30. XX wieku gontowe pokrycie dachu wymieniono na eternit, a wnętrza otynkowano. Zmienione zostały również szczyty dachowe. Po drugiej wojnie światowej objęty kwaterunkiem budynek zaczął ulegać stopniowej destrukcji. W 1975 roku willa wróciła do rodziny właścicieli, a po zniesieniu kwaterunku na początku lat 90. XX wieku stała się w całości własnością prywatną. Obecni właściciele budynku są pełnoprawnymi spadkobiercami od 2014 roku.

Wzniesiony w konstrukcji zrębowej na kamiennej podmurówce budynek jest obiektem parterowym z użytkowym poddaszem. Zewnętrzne lico ścian zostało dekoracyjnie odeskowane. Krokwiowo-jętkową więźbę dachową nakryto dwuspadowym dachem z naczółkami i doświetlającymi poddasze facjatami od strony północnej i południowej. Na osi północnej elewacji frontowej znajduje się przeszklony ganek, w którym umieszczono dwuskrzydłowe drzwi wejściowe, do których prowadzą kamienne schody. Wzdłuż niemal całej elewacji południowej rozciąga się otwarta weranda z ażurową balustradą i wyjściem prowadzącym na tyły posesji. Na wysokości facjatek zawieszono balkony wsparte wycięzonymi z desek figurami bocianów. Okna od frontu budynku mają stolarki dwudzielne ze szprosami, w elewacji tylnej – trójdzielne. Na parterze willi zaprojektowano dwutraktowy układ pomieszczeń z sienią pośrodku. Wewnątrz zachowane są drewniane stropy belkowe. Na poddasze prowadzą drewniane schody policzkowe. Do szczytowej elewacji zachodniej przylega budynek dawnej kuchni i łącznik z wybudowaną około 1910 roku willą Jadwiniówką II.

W latach 2018–2022 przeprowadzony został kompleksowy remont budynku. Wewnątrz usunięto wtórne tynki, a drewniane wewnętrzne lica ścian doczyszczono metodą piaskowania. Nastąpiła również wymiana wtórnie zamontowanej przez lokatorów stolarki okiennej i drzwiowej. Nowe stolarki odtworzono z zachowaniem historycznych podziałów i form, natomiast nadające się do dalszego użytkowania cztery oryginalne wewnętrzne okna parteru i drzwi do sieni poddano konserwacji. Remont ganku – najbardziej zniszczonej części domu – polegał na odtworzeniu kamiennej podmurówki i schodów z bloków piaskowca. Oryginalna balustrada została poddana renowacji. Odtworzono drewniane elementy dekoracyjne ganku. Analogiczne zabiegi remontowo-restauratorskie przeprowadzono na znajdującej się z tyłu budynku werandzie, gdzie zrekonstruowano kamienną podmurówkę z użyciem oryginalnego materiału rozbiórkowego. Odtworzone zostały zarówno drewniane elementy konstrukcyjne, jak i wielokrotnie wymieniane w ciągu lat użytkowania drewniane elementy dekoracyjne. Renowacji poddano stalową konstrukcję zadaszenu wprowadzoną w okresie międzywojennym z zamiarem podtrzymywania przeszklenia nad werandą, które po kilku latach zastąpiono blachą. Zabiegom konserwatorskim poddane zostały oryginalne schody z piaskowca i ozdobna drewniana bariera.

Remontem objęto również kamienną podmurówkę całego budynku wraz ze wzmocnieniem fundamentów i wprowadzeniem pionowej i poziomej izolacji przeciwwilgociowej.

Wielokrotnie wymieniane deskowanie budynku, często wykonywane z materiału o niskiej jakości, pomalowane na ciemny kolor zastąpiono modrzewiowym szalunkiem, który zaimpregnowano w naturalnej barwie. Konieczna okazała się również całkowita wymiana zniszczonego licznymi perforacjami gontowego poszycia dachu, który zastąpiono modrzewiowym ręcznie łupanym gontem. Przy okazji prac remontowych w obrębie dachu, na podstawie archiwalnych fotografii odtworzono charakterystyczne zwieńczenia naczółków w formie wieżyczek.

W budynku wymieniona została instalacja elektryczna. Zamontowano również instalację przeciwpożarową, alarmową i odgromową. Podłogowe ogrzewanie willi zasilane jest za pomocą pompy ciepła.

Wykonany z dużą pieczołowitością i poszanowaniem substancji zabytkowej remont konserwatorski willi Jadwiniówki związanej z rodziną Tytusa Chałubińskiego przywrócił dawny charakter jednego z najcenniejszych budynków w Zakopanem.



1

1. Elewacja ogrodowa

2, 3. Elewacja frontowa i wschodnia ściana szczytowa

4, 5. Widoki ogólne

Fot. 1-5 | Zbigniew Moździerz



2



3



4



5



6



7



8

6–8. Elewacja frontowa | Fot. Zbigniew Możdzierz
 9. Elewacja ogrodowa | Fot. Zbigniew Możdzierz
 10. Weranda | Fot. Grzegorz Młynarczyk, NID OT w Krakowie



9



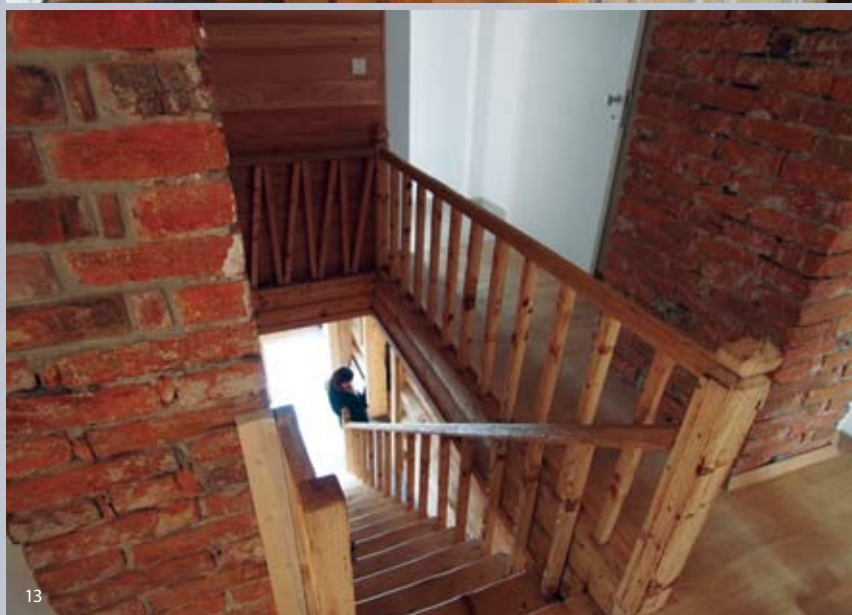
10



11

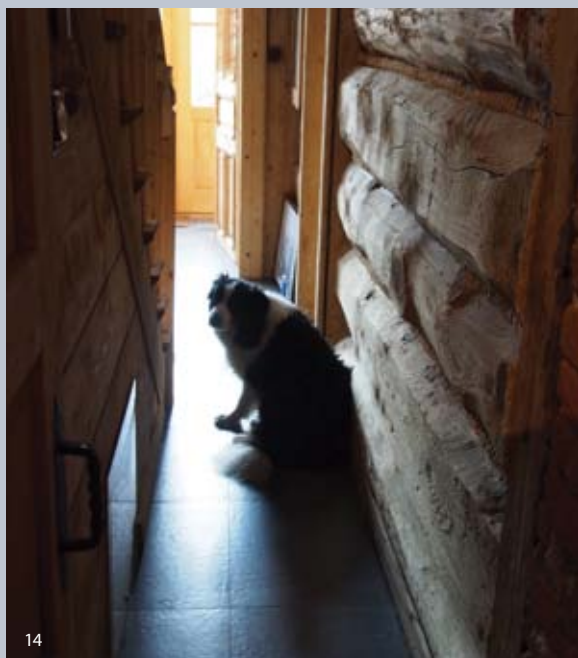


12



13

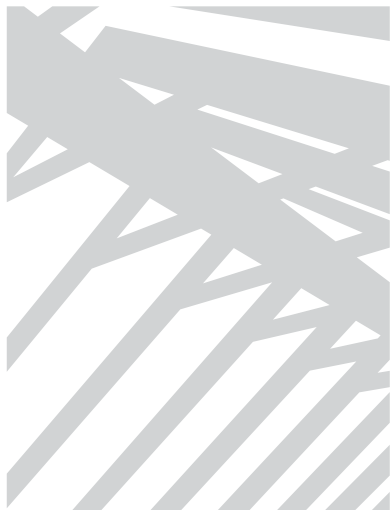
11–14. Wnętrza willi
15. Balkon wschodniej ściany szczytowej
Fot. 11–15 | Grzegorz Młynarczyk, NID OT w Krakowie



14



15



WYRÓŻNIENIE

WILLA FRANKÓWKA

woj. mazowieckie | Józefów, ulica Kardynała Stefana Wyszyńskiego 2
Właściciel: Miasto Józefów

WYRÓŻNIENIE przyznano za prace konserwatorskie pozwalające na uratowanie drewnianej willi – obiektu typowego dla letniskowej architektury nadświdrzańskiej – i utrwalenie historycznej formy obiektu z zachowaniem charakterystycznych detali architektonicznych.

Willa Frankówka reprezentuje tzw. styl nadświdrzański charakterystyczny dla zabudowy podwarszawskich miejscowości letniskowych związanych z koleją nadwiślańską i doliną rzeki Świder. Budynek wzniesiono w 1926 roku w okresie rozwoju Józefowa, który stał się popularnym miejscem letniego wypoczynku i kuracji sanatoryjnych, głównie dla mieszkańców Warszawy i okolic. Kiedy w 1939 roku żydowscy właściciele obiektu zostali wysiedleni do getta w Faleńcu, budynek zaczął pełnić wielorodzinne lokatorskie funkcje mieszkaniowe. W 1960 roku został przejęty przez Skarb Państwa, a od 1994 roku stanowi własność gminy miejskiej Józefów. W 2021 roku gmina podjęła działania remontowo-konserwatorskie zmierzające do przystosowania willi do pełnienia nowej funkcji – siedziby Domu Nauki i Sztuki prowadzonego przez Miejski Ośrodek Kultury w Józefowie.

Dawny letniskowy budynek znajdujący się w bezpośrednim sąsiedztwie stacji kolejowej wzniesiony został w konstrukcji szkieletowej, na planie prostokąta. Dwukondygnacyjny obiekt z ryzalitem i trzema dwukondygnacyjnymi werandami przykryto dwuspadowym dachem. W elewacji północnej znajduje się jednokondygnacyjny ganek. Na szczególną uwagę zasługuje opracowanie szalunku na elewacjach z narożnymi pseudopilastrami, bogaty ażurowy detal i profilowanie ram okiennych. Świadome zastosowanie naprzemiennego poziomego i pionowego deskowania wraz z powtarzalną ażurową dekoracją nadaje masywnej bryle lekkości i finezji. Przeznaczenie na cele letniskowe zdecydowało o ograniczeniu elementów dekoracyjnych wnętrza. Zastosowano charakterystyczną dla czasów powstania willi stolarkę okienną i drzwiową z mosiężnymi okuciami oraz piece o białych, pozbawionych dekoracji kaflach. Bezspornym walorem obiektu jest zachowana substancja zabytkowa umożliwiająca badanie specyfiki tzw. stylu nadświdrzańskiego, zastosowanych rozwiązań materiałowych, konstrukcyjnych i technicznych typowych dla budownictwa letniskowego.

Adaptację budynku do nowych celów rozpoczęto w 2021 roku i zakończono pod koniec roku 2022. Remont i adaptacja z jednoczesnym zachowaniem wszystkich wartości zabytkowych obiektu wymagały szerokiego zakresu prac budowlanych, konserwatorskich i restauratorskich oraz modernizacyjnych.

Aby wykonać nowe, bardziej stabilne posadowienie, konstrukcję willi zdemonstrowano i zinventaryzowano. Wykonano nowe fundamentowanie oraz ściany piwniczne, które pokryto warstwami hydro- i termoizolacyjnymi. W trakcie rozbiórki okazało się, że stan techniczny niektórych elementów, w tym liczne pęknięcia, deformacje oraz postępująca destrukcja drewnianej substancji, szczególnie w obrębie werand i ganku, nie pozwolą na powtórne ich użycie. Przed ponownym montażem elementy znajdujące się w dobrym stanie zostały poddane zabiegom konserwatorskim. Natomiast te, których stan techniczny wymuszał rekonstrukcję, wykonano z użyciem nowego materiału, posługując się historycznymi i współczesnymi technikami budowlanymi. Następnie z niezwykłą dbałością o szczegóły odtworzono formę obiektu, zachowując część struktury budowlanej. Zamontowano ponownie fragmenty konstrukcji ścian zewnętrznych, większość oryginalnych szalunków ścian zewnętrznych wraz z częścią elementów dekoracyjnych i okapów dachu oraz znaczną część oryginalnych stolarek okiennych. Werandy, schody zewnętrzne oraz część stolarki drzwiowej zostały zrekonstruowane w oparciu o istniejące wzory.

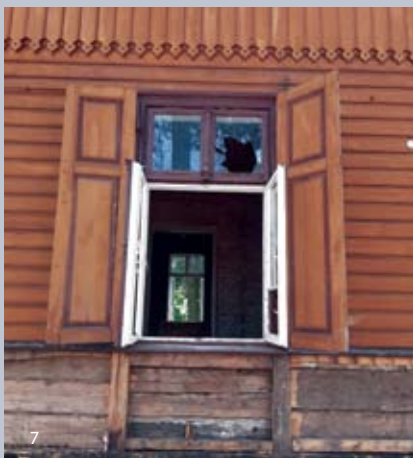
Drewniane stropy parteru i konstrukcję dachu odtworzono z zastosowaniem współczesnych norm projektowych i warunków technicznych umożliwiających wprowadzenie do budynku nowej funkcji. Wykonano nowe ściany działowe, podłogi, posadzki, sufity i tynki wewnętrzne oraz elementy stałego wyposażenia. Przy pracach wykorzystano historyczną technikę kładzenia tynku na matach trzcinowych. Zrekonstruowane zostały drewniane schody wewnętrzne i dwa piece kaflowe. Aby zapewnić dostęp osobom o specjalnych potrzebach, wykonano zewnętrzną platformę-podnośnik do drzwi bocznych jednej z werand i wewnętrzny nowy szyb windy prowadzący z piwnic na piętro. Budynek został dodatkowo wyposażony w instalację wentylacji mechanicznej i klimatyzację oraz instalację odgromową.

Zagospodarowano otoczenie willi: wykonano aranżację dróg i ścieżek, nasadzenia zieleni oraz montaż mebli ogrodowych i małej architektury.

Dzięki kompleksowo wykonanemu remontowi i profesjonalnie zrealizowanym pracom konserwatorsko-restauratorskim budynek zachował historyczną formę charakterystyczną dla podwarszawskiego budownictwa letniskowego z przełomu XIX i XX wieku. Na mapie Józefowa pojawił się obiekt służący obecnie wszystkim mieszkańcom.



1, 2. Elewacja frontowa
 3, 4, 6–8. Detale szalowania, stolarki okienne i drzwiowe
 5. Elewacja boczna
 Fot. 1–8 | Krzysztof Chruścielewski





9, 12. Widok ogólny
10. Wejście na werandę
11, 13. Elewacja frontowa
Fot. 9-13 | Maciej Warchoń, NID





14



15



16

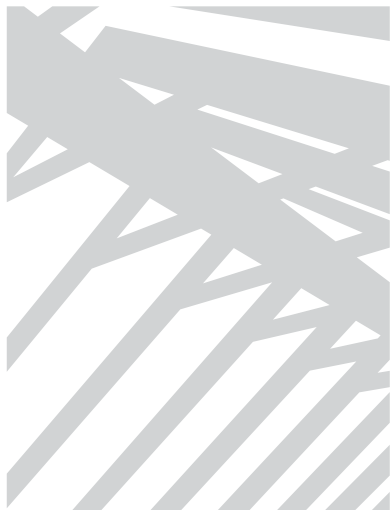
14, 15. Elementy wystroju snycerskiego
 16. Elewacja boczna i tylna
 17, 18. Wnętrza willi
 Fot. 14–18 | Maciej Warchoł, NID



17



18



WYRÓŻNIENIE

KAPLICA PRZYDROŻNA

woj. łódzkie I Podlas

Zarządca: Gmina Rawa Mazowiecka

WYRÓŻNIENIE przyznano za prace konserwatorskie i udostępnienie kaplicy przy zachowaniu wartości historycznych i artystycznych obiektu. Należy podkreślić zaangażowanie samorządu i społeczności lokalnej w proces konserwacji zabytku i miejsca pamięci.

Niewielka kaplica przydrożna wzniesiona została w okresie międzywojennym – w 1934 roku. W 2011 roku została przeniesiona na obecne miejsce. W miejscu jej pierwotnego usytuowania wzniesiono pomnik poświęcony franciszkaninowi – ojcu Wacławowi Deperasowi zamordowanemu w Podlasiu przez żołnierzy sowieckich w styczniu 1945 roku. Przy pomniku co roku odbywają się uroczystości patriotyczne. Kaplicę przeniesiono na działkę usytuowaną około 200 metrów od południowego krańca wsi, położoną przy skrzyżowaniu dróg prowadzących w kierunku Rawy Mazowieckiej i Leopoldowa. Działka stanowi własność Lasów Państwowych i podlega Nadleśnictwu Skierniewice. Opiekę nad zabytkiem sprawuje gmina Rawa Mazowiecka. Kaplica jest miejscem ciągłego i żywego kultu i służy lokalnej społeczności. Podczas trwającej pandemii COVID zbierali się przy niej na modlitwie wierni, którzy z powodu wprowadzonych obostrzeń nie mogli uczestniczyć w nabożeństwach w kościele.

Niewielki kubaturowo obiekt wzniesiono na planie kwadratu, z prostopadłościennymi bali łączonych na zrąb. Zwieńczony krzyżem czterospadowy dach z wydatnym okapem pokryto wiórami osikowymi. Ścianę frontową stanowi otwierająca się na zewnątrz dwuskrzydłowa drewniana krata. Pozostałe ściany są gładkie, pozbawione detalu i otworów okiennych. W pobielonym wnętrzu kaplicy, na drewnianej podstawie pełniącej funkcję ołtarza i przylegającej do tylnej ściany, znajduje się rzeźba Chrystusa Bolesiwego. Po prawej stronie figury Chrystusa umieszczono niewielką, współczesną figurkę z wyobrażeniem Matki Boskiej Niepokalanej, na ścianach – wizerunki Matki Boskiej i świętych. Z lewej strony, tuż przy wejściu zawieszono drewnianą skarbonkę.

Kaplica otoczona jest niskim drewnianym płotem z furtką, towarzyszą jej nasadzenia. Do wejścia prowadzi łukowato wygięty, drewniany mostek przewieszony przez rów przydrożny. Po jego bokach umieszczono dwie ławy wykonane z bali.

Prace remontowo-renowacyjne, które w całości zrealizowano w 2021 roku na podstawie przygotowanej dokumentacji projektowej, polegały na oczyszczeniu i za-

bezpieczeniu drewnianych szczeblin kraty zamykającej wewnątrz kapliczki wraz z zakonserwowaniem metalowych okuć. Pokrycie dachu, które pierwotnie planowano jedynie uzupełnić, wymagało całkowitej wymiany, której dokonano z użyciem tożsamego materiału wiórów osikowych. Na wzór istniejących wymieniono pojedyncze, zniszczone sztachety ogrodzenia. Zamontowano nowy mostek drewniany i dwie ławki. Wszystkie drewniane elementy obiektu i jego otoczenia podlegające renowacji, uzupełnieniom i wymianie zostały scalone kolorystycznie w sposób nawiązujący do kolorystyki zrębowych ścian kaplicy. Elementy współczesne, takie jak mostek i drewniane ławki, niewielkimi gabarytami harmonijnie uzupełniły otoczenie zabytku.

Zrealizowany zakres prac remontowo-konserwatorskich utrwalił wartość historyczną i autentyczność drewnianej kaplicy, charakterystycznego elementu krajobrazu kulturowego, miejsca spotkań i modlitwy lokalnej społeczności gromadzącej się każdego roku na majowych i czerwcowych nabożeństwach, a także w chwilach trwogi i zagrożenia.



1



2



3



1–3. Widok ogólny
4. Elewacja frontowa kaplicy
Fot. 1–4 | Paweł Jakubowski, Urząd Gminy
w Rawie Mazowieckiej



5

5, 6. Widok ogólny | Fot. Dariusz Piwowarski
 7. Elewacja tylna i boczna kaplicy
 | Fot. Anna Michalska, NID OT w Łodzi
 8. Pokrycie dachu i wieńczący krzyż
 | Fot. Anna Michalska, NID OT w Łodzi



6



7



8



9

9. Krata w wejściu do kaplicy | Fot. Anna Michalska, NID OT w Łodzi
 10. Węgiel konstrukcji zrębowej | Fot. Fot. Anna Michalska, NID OT w Łodzi
 11. Wnętrze | Fot. Anna Michalska, NID OT w Łodzi; Dariusz Piwowarski



10



11



Wiatrak w Chrośnie – wyróżnienie w kategorii zabytków techniki | Fot. Robert Kola, NID OT w Toruniu



ZABYTEK
ZADBANY
2023

zabytki
techniki



WYRÓŻNIENIE

WIATRAK TYPU KOŻŁAK

woj. kujawsko-pomorskie | Chrosno
Właściciel: Gmina Kruszwica

WYRÓŻNIENIE przyznano za prace remontowe i konserwatorskie, które pozwoliły uratować, zabezpieczyć i wyeksponować wartości zabytkowe wiatraka wraz z jego technicznym wyposażeniem. Należy podkreślić, że prace poprzedzono szczegółowymi badaniami i analizą zastosowanych w zabytku rozwiązań technologicznych.

Obiekt powstał pod koniec lat 60. XVIII wieku i pierwotnie miał mąkę w miejscowości Roźniaty pod Kruszwicą. W roku 1890 Jan Kruszyński przeniósł wiatrak do Chrosna. W 1918 roku kolejnym właścicielem obiektu został Ludwik Gustaw, a następnie jego syn Kazimierz. Po jego śmierci w 1972 roku zaprzestano przemianę zboża. Nieużytkowany wiatrak zaczął popadać w ruinę. W 1998 roku ze względu na stan obiektu podjęta została decyzja o jego rozbiórce, którą powstrzymał ówczesny Wojewódzki Konserwator Zabytków w Bydgoszczy. Przeprowadzone wówczas oględziny potwierdziły zły stan techniczny obiektu. Mimo to w 2007 roku staraniem społeczności Chrosna i władz samorządowych doprowadzono do wpisania obiektu do rejestru zabytków województwa kujawsko-pomorskiego. W 2009 roku budynek został wykupiony z rąk prywatnych i stał się własnością Gminy Kruszwica. Do tego czasu siłami zdeterminowanej społeczności wsi był doraźnie zabezpieczany.

„Gustaw”, bo tak nazwano wiatrak z Chrosna na pamiątkę nazwiska rodziny wieloletnich właścicieli, ulokowany został na niewielkim wzniesieniu i stanowi wyraźną dominantę w krajobrazie wsi. Obiekt zbudowano w konstrukcji ryglowej z drewna sosnowego. Wiatrak posadowiono na tzw. koźle wspartym na fundamencie z kamieni polnych. Ryglowe ściany odeskowano pionowo po stronie zewnętrznej, a dwuspadowy dach z naczółkiem od strony skrzydeł pobito deskami ułożonymi poziomo na zakładkę. Wewnątrz zachowały się belkowe stropy i drewniane podłogi z desek sosnowych. Częściowo zachowało się również pierwotne wyposażenie: mechanizm napędowy z założeniem kamieni młyńskich i urządzenia drewniane.

Rozpoczęte w 2020 roku prace remontowo-budowlane i restauratorsko-konserwatorskie poprzedzone zostały kompleksowymi badaniami nad historią wiatraka i jego strukturą architektoniczno-budowlaną. Przeprowadzona szczegółowa inwentaryzacja i badania dendrochronologiczne pozwoliły na ustalenie historycznych faz budowy, przekształceń i remontów zabytku. Był to swego rodzaju poligon badawczy, dzięki któremu wytyczona została ścieżka postępowania konserwatorskiego. Przyjęto zasadę maksymalnego zachowania autentycznej substancji zabytkowej. Zrezygnowano z demontażu dobrze zachowanych elementów konstrukcyjnych i ponownego ich składowania na rzecz dokonywania napraw bez naruszania węzłów konstrukcyjnych. Dlatego też nie przywrócono obiektowi pełnej pozycji pionowej, zapewniając statykę budynku za pomocą czterech narożnych betonowych słupów fundamentowych zagłębionych w gruncie. Dzięki temu możliwe było zachowanie wszelkich krzywizn i odkształceń świadczących o autentyczności trwającego przez ponad 250 lat zabytku. Silnie uszkodzone elementy drewniane starano się uzupełniać metodą flekowania, wymiany dokonywano jedynie w szczególnych przypadkach. Zrekonstruowanemu dachowi przywrócono właściwą formę architektoniczną, nadwieszając szczyt nad ścianą tylną i pokrywając drewnianym gontem na gęstym łączeniu. Ściany wiatraka nabito nowym poszyciem. Odtworzenia wymagała również stolarka drzwiowa, schody, balkon oraz dyszel. Użyte drewno pozostawiono w stanie surowym, pozwalając na stopniowe uzyskanie barwy szarości połaci dachowych i ścian zewnętrznych. W zakresie mechaniki wiatraka zachowany i zakonserwowany został zastany element – koło paleczne. Odtworzenia wymagały skrzydła, które zamocowano na nowym wale napędowym. Pozostałe elementy, takie jak obudowa kamieni młyńskich, urządzenie zsypane ziarna, korczyzna do podawania zboża czy winda hamulcowa, zrekonstruowano bądź też wykorzystano elementy z innych wiatraków, które nie przetrwały.

Wiatrak wyposażony został w instalację wodociągową i sanitarną, elektryczną i odgromową. Równoległe z pracami w obrębie zabytku urządzano jego otoczenie. W sąsiedztwie wiatraka wybudowano wiatę z piecem chlebowym oraz budynek z sanitariatami. Wydzielono parking, poprowadzono ścieżki. Wprowadzone zostały elementy małej architektury: ławki, siedziska, stoły, murki oporowe, urządzono także alpinarium. Całość została ogrodzona. Zrewaloryzowany obiekt został udostępniony mieszkańcom wsi i turystom.

Dzięki szeroko zakrojonym pracom studialnym nad dziejami, ustrojem budowlanym i stanem zachowania wiatraka zrealizowany został program prac konserwatorsko-restauratorskich nacechowany dążeniem do maksymalnego zachowania autentyczności konstrukcji. Dzięki determinacji w dążeniu do ocalenia zabytkowego obiektu społeczność Chrosna zyskała atrakcję turystyczną.



1. Koło pałeczne
 2. Konstrukcja kozła
 3. Widok ogólny
 4, 5. Odślonięta w trakcie prac konstrukcja ścian wiatraka
 Fot. 1-5 | Archiwum Urzędu Miejskiego w Kruszwicy



6

6. Widok z lotu ptaka | Fot. Archiwum Urzędu Miejskiego w Kruszwicy
 7. Ekspozycja zdemontowanych elementów wiatraka | Fot. Archiwum UM w Kruszwicy
 8. Widok ogólny | Fot. Robert Kola, NID OT w Toruniu



7



8



9

9, 10. Wnętrze z wyposażeniem | Fot. Robert Kola, NID OT w Toruniu
 11. Widok z lotu ptaka | Fot. Archiwum Urzędu Miejskiego w Kruszwicy



10



11



WYRÓŻNIENIE

ZESPÓŁ DWORCA KOLEJOWEGO

woj. dolnośląskie | Węgliniec, ulica Kolejowa 1
Właściciel: Polskie Koleje Państwowe Spółka Akcyjna

WYRÓŻNIENIE przyznano za prace restauratorskie pozwalające na uratowanie zespołu budynków dworca kolejowego – zabytku o znaczącej skali i wartości historycznej, w tym poprawę estetyki elewacji obiektów zespołu.

Pierwszy budynek dworca w Węglińcu wzniesiono w latach 1846–1847 w związku z budową magistrali kolejowej prowadzącej z Wrocławia do Berlina. Na potrzeby realizacji tej inwestycji komunikacyjnej powołane zostało Towarzystwo Kolei Dolnośląsko-Marchijskiej. Niespełna dwadzieścia lat później w latach 1865–1867, w wyniku rozwoju węzła kolejowego w Węglińcu, obok budynku starego dworca wzniesiony został jego nowy odpowiednik. Autorem projektu był Herman Cuno – architekt odpowiedzialny za budowę sieci dworców na trasie Śląskiej Kolei Górskiej łączącej Węglińiec z Wałbrzychem. Nowy budynek przejął część funkcji pierwotnego dworca. Znalazły się w nim również poczekalnie, restauracja oraz spedycja poczty i przesyłek bagażowych. Po uruchomieniu nowego dworca dostawione zostały wiaty peronowe otaczające go ze wszystkich stron. W okresie wznoszenia nowego obiektu stary dworzec został przebudowany i zmodernizowany. Kolejne zmiany nastąpiły w latach 20. i 30. XX wieku, kiedy to zabudowano dziedziniec wschodni starego dworca i dobudowano drewniany ganek ze schodami. Podczas przeprowadzonego po drugiej wojnie światowej remontu elewacji zniszczona została część detalu architektonicznego starego dworca, a ceramiczną elewację nowego przemaalowano. Przebudowano również wnętrza obu budynków. Dziesiątki lat użytkowania obu obiektów spowodowały znaczne pogorszenie stanu technicznego i walorów estetycznych, część pomieszczeń była zagrzybiona i nieużytkowana.

Reprezentacyjna forma i gabaryty starszego budynku wskazywały na ponadprzeciętną rangę węzła Węglińiec. Rozczłonkowaną ryzalitami bryłę usytuowano na planie wydłużonego prostokąta, z masywem wieżowym flankującym wejście główne. Przestrzeń nad sienią, pomiędzy wieżami pełniła funkcję tarasu otoczonego metalową, ażurową balustradą. Budynek, wymurowany z cegły na niskim cokole, otynkowany i częściowo podpiwniczony. Bryłę dworca nakryto systemem dachów płaskich, a wszystkie moduły zwieńczono pełną ścianką attykową. Wnętrze obiektu było zróżnicowane w zależności od zaaranżowanych w poszczególnych członach funkcji.

Budynek nowego dworca założony na planie wydłużonego prostokąta składa się z dwukondygnacyjnego korpusu flankowanego symetrycznymi skrzydłami bocznymi. Centralną oś głównego korpusu podkreślono ryzalitem zamkniętym trójkątnym szczytem. W części zachodniej, pomiędzy częścią główną a skrzydłem bocznym, zaprojektowano korytarz przelotowy umożliwiający komunikację pomiędzy peronami. Licowane czerwoną cegłą elewacje zdobi ceramiczny detal o zróżnicowanych kształtach. Bryłę korpusu głównego nakryto dachem czterosпадowym, a skrzydła boczne dachami trójsпадowymi. Symetryczny układ wnętrza budynku zróżnicowano funkcjonalnie. Wzniesione wokół budynku wiaty peronowe zbudowano w konstrukcji szkieletowej z elementów stalowo-żeliwnych. Żeliwne podpory pełniły jednocześnie funkcję rur spustowych, które połączone z systemem rynien odprowadzały wody opadowe z wiat peronów.

Prace remontowo-konserwatorskie przeprowadzone w latach 2020–2022 objęły oba budynki dworcowe. W starym budynku osuszono i odgrzybiono ściany, oczyszczono elewacje z wtórnych powłok malarskich, wprowadzono izolację poziomą i pionową. Na podstawie ikonografii zrekonstruowano utracony sztukatorski wystrój elewacji i przywrócono kolorystykę zgodną z wynikami badań stratygraficznych. Renowacji poddano zachowaną klatkę schodową. W masywie wieżowym przywrócono wsparty na żeliwnych kolumnach taras. Wyburzono wtórną zabudowę dziedzińca. W elewacjach nowego dworca uzupełniono ubytki cegieł, spoin i kształtek ceramicznych. Punktowo wymieniono zużyte elementy więźb dachowych, wykonano nowe odeskowanie i pokrycie dachów z blachy. Na wzór historycznej zrekonstruowano stolarkę okienną i drzwiową. Żeliwne i stalowe konstrukcje w poczekalniach oraz kolumny wiat peronowych poddano zabiegom konserwacji. Wykonano nową konstrukcję kratową zadaszzenia wiat. W obu budynkach wprowadzono nowy układ ścian działowych, zbudowano nowe klatki schodowe, które stanowią kopie dawnych rozwiązań, wprowadzono szyby wind. Wewnątrz nowego dworca wprowadzono boazerie i posadzki nawiązujące stylistycznie do rozwiązań historycznych. Dawna druga poczekalnia została przeznaczona na działalność Stowarzyszenia Miłośników Ziemi Węgliwieckiej i mieści między innymi ekspozycję elementów elewacji i wiat dworcowych zebranych podczas remontu. Zadbano o otoczenie obu budynków dworcowych, do czego wykorzystano oryginalną kostkę kamienną i płyty, a wprowadzona mała architektura koresponduje stylistycznie z całością.

Kompleksowy remont konserwatorski i modernizacja obu budynków dworcowych wykonane z pełnym poszanowaniem substancji zabytkowej stanowią udany kompromis pomiędzy zachowaniem autentyczności zabytku a zastosowaniem współczesnych norm w zakresie bezpieczeństwa, standardów energetycznych, ochrony środowiska i funkcjonalności. Podróżni, również ci o szczególnych potrzebach, zyskali przyjazną i atrakcyjną przestrzeń. Miastu przywrócono reprezentacyjny architektonicznie kompleks dworcowy świadczący o dawnej świetności węzła kolejowego w Węglińcu.



1. Stary dworzec | Fot. Michał Jerczyński
 2, 3. Elewacje nowego dworca | Fot. Archiwum PKP S.A.
 4. Wiaty peronowe | Fot. Tomasz Jerczyński
 5. Poczekalnia nowego dworca | Fot. Archiwum PKP S.A



6

6. Budynek starego dworca
7. Wiaty peronowe przy elewacji nowego dworca
Fot. 6, 7 | Bartłomiej Sarna, PKP S.A.



7



8



9



10



11

8. Nowy dworzec | Fot. Bartłomiej Sarna, PKP S.A.
 9. Konstrukcja wiaty peronowej | Fot. Krzysztof Czartoryski, NID we Wrocławiu
 10, 11. Elewacja nowego dworca wraz z detalem architektonicznym
 | Fot. Krzysztof Czartoryski, NID we Wrocławiu; Bartłomiej Sarna, PKP S.A.
 12, 13. Wnętrza nowego dworca | Fot. Bartłomiej Sarna, PKP S.A.



12



13



Opieka nad zabytkami wiąże się z ogromem pracy, uporu i wytrwałości w dążeniu do wydobycia i utrwalenia wartości zabytkowej danego obiektu. Coraz częściej towarzyszy też jej chęć znalezienia nowej funkcji pozwalającej nie tylko ocalić zabytek, ale nadać mu nową jakość i przywrócić społeczeństwu.

Rok 2023 poświęcony został w Polsce Mikołajowi Kopernikowi – wybitnej postaci w świecie nauki, jak również znakomitemu administratorowi dóbr diecezji warmińskiej. Niech jego duch stanowi inspirację dla wszystkich opiekunów zabytków, nie tylko w miejscach, gdzie żył i pracował ten niezwykły człowiek.

W dorocznym konkursie „Zabytek Zadbany” Generalny Konserwator Zabytków nagroził kolejnych właścicieli i zarządców, których dążenia i wysiłki w opiece nad zabytkami zasłużyły na szczególne uhonorowanie. Niniejsza publikacja prezentuje laureatów i wyróżnionych w konkursie „Zabytek Zadbany” edycja 2023.